

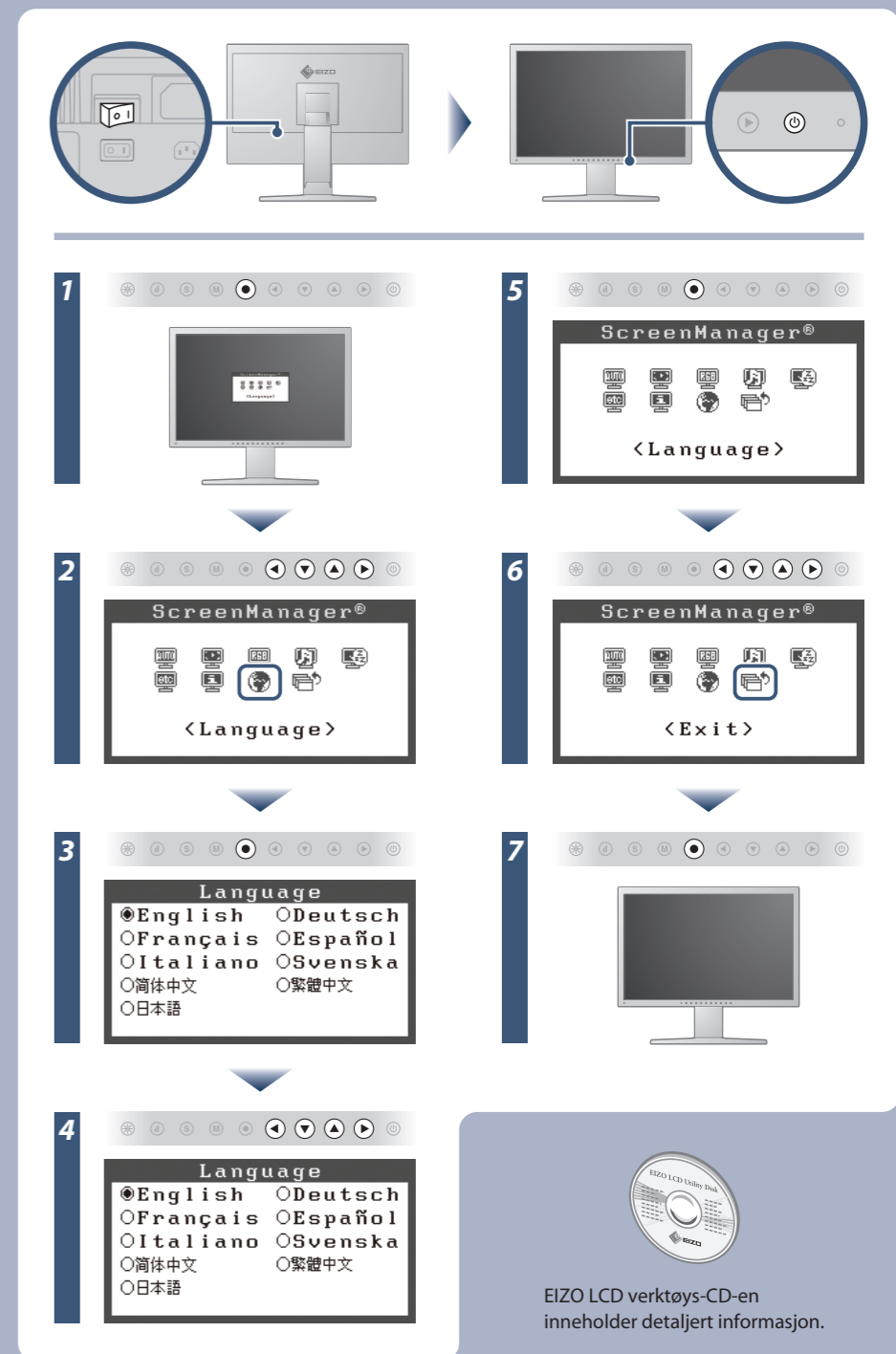
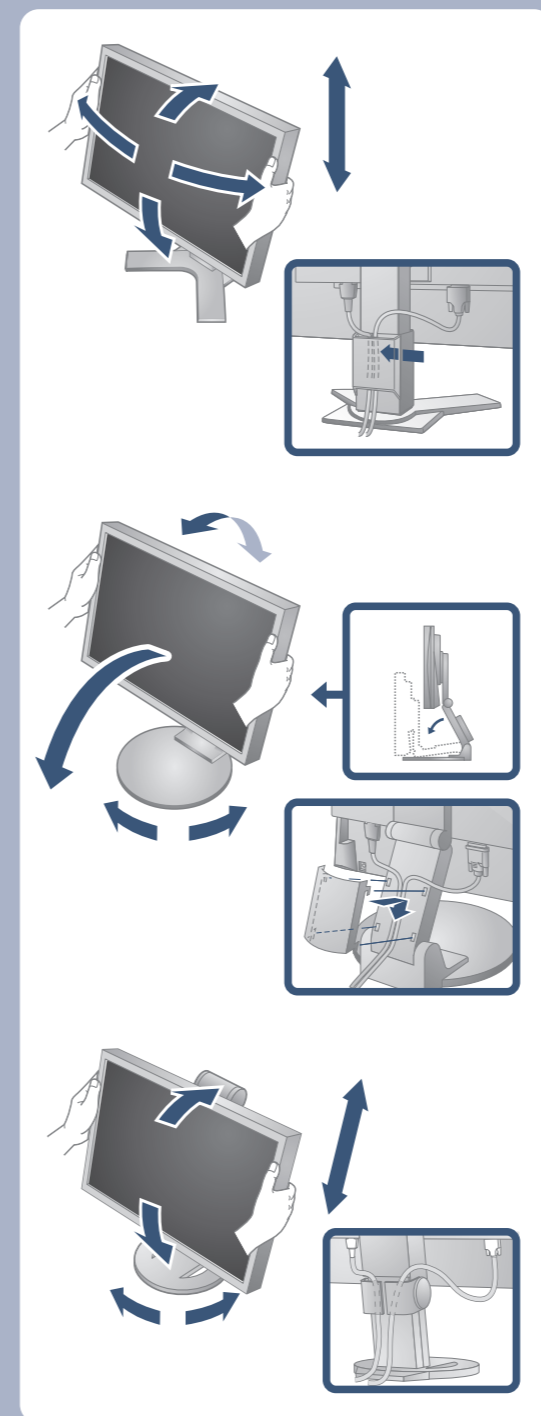
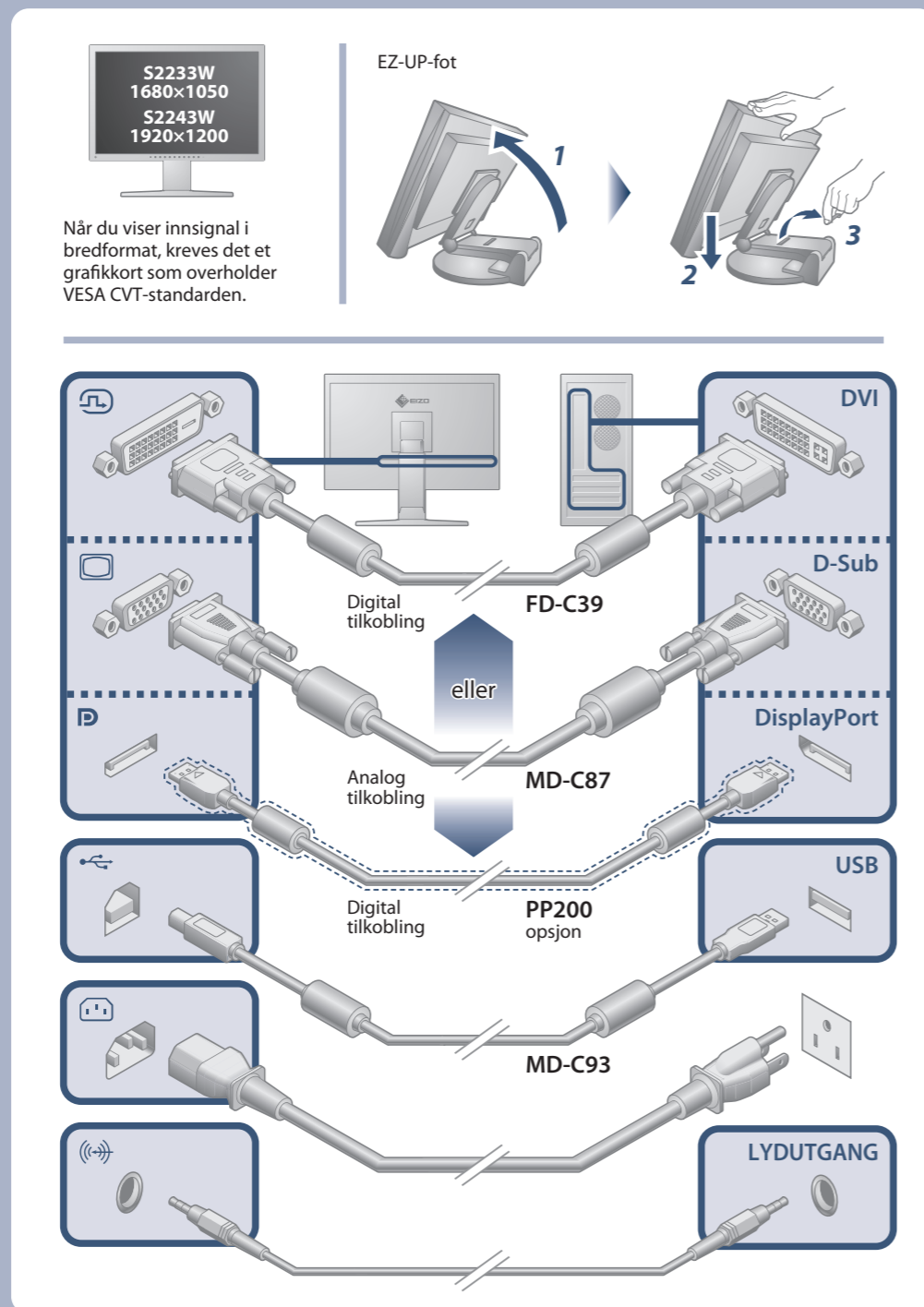
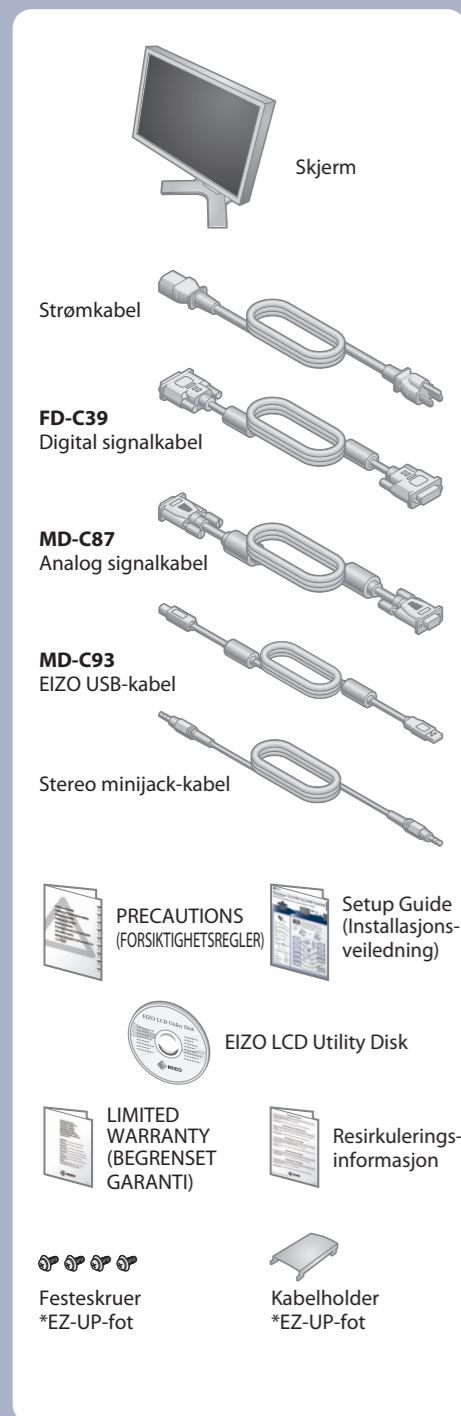
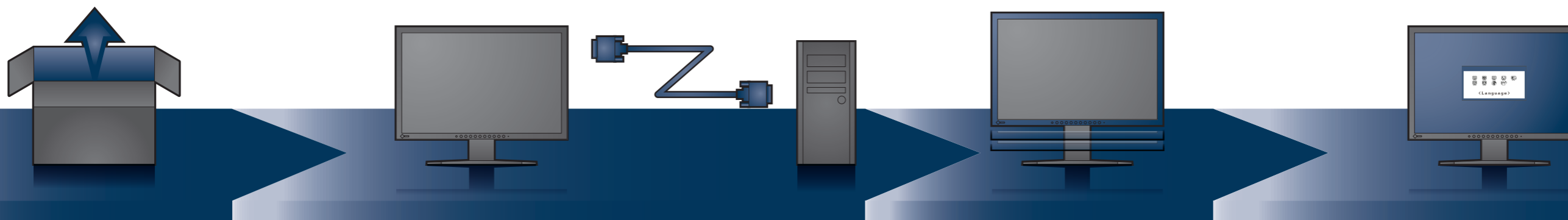
# FlexScan® S2233W/S2243W

LCD-fargeskjerm

## Installasjons-veiledning

### Viktig

Les PRECAUTIONS (FORSIKTIGHETSREGLENE), denne Installasjonsveiledningen og Brukerveiledningen som er lagret på CD-ROM-en nøye for å bli kjent med sikker og effektiv bruk av skjermen. Ta vare på denne veiledningen for fremtidig referanse.



EIZO LCD verktøys-CD-en inneholder detaljert informasjon.

# Ikke noe bilde

Hvis det ikke vises noe bilde på skjermen selv etter at følgende tiltak er utført, må du kontakte leverandøren.

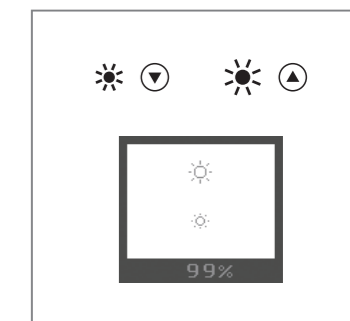
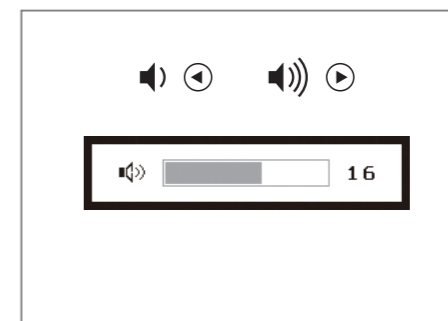
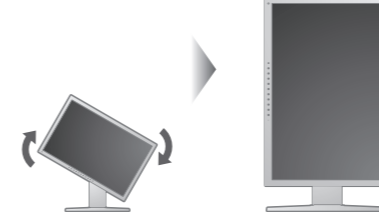
Problemer	Mulig årsak og løsning
Strømindikatoren lyser ikke.	<ul style="list-style-type: none"> <li>Sjekk om strømkabelen er riktig tilkoblet. Hvis problemet fortsetter, slår du av skjermen og slår den deretter på igjen etter noen minutter.</li> <li>Slå på hovedstrømbryteren.</li> <li>Trykk på Ⓞ.</li> </ul>
Strømindikatoren lyser blått.	<ul style="list-style-type: none"> <li>Still inn hver justerbar verdi for [Brightness (Lysstyrke)], [Contrast (Kontrast)] eller [Gain (Forsterkning)] til et høyere nivå.</li> <li>Når du bruker den lange DVI-kabelen, juster DVI-inngangsnivået ved hjelp av [DVI Input Level (DVI-inngangsnivå)].</li> </ul>
Strømindikatoren lyser oransje.	<ul style="list-style-type: none"> <li>Bytt innsignal med Ⓞ.</li> <li>Bruk musen eller tastaturet.</li> <li>Kontroller om PC-en er slått på.</li> </ul>
Strømlampen blinker med oransje lys.	<ul style="list-style-type: none"> <li>Det er oppstått et problem i enheten som bruker skjermport-kobling. Løs problemet og slå av og på skjermen. For mer detaljer, se manualen for enheten som er koblet til skjermporten.</li> </ul>
Meldingen kommer til syne.	<p>Denne meldingen vises når det ikke er noe innsignal.</p> <div style="border: 1px solid black; padding: 5px; text-align: center;"> <p><b>Signal Check</b></p> <p>D-SUB</p> <p>No Signal</p> </div> <p>Ved analogt innsignal</p> <div style="border: 1px solid black; padding: 5px; text-align: center;"> <p><b>Signal Check</b></p> <p>DVI</p> <p>No Signal</p> </div> <p>Ved digitalt innsignal</p> <ul style="list-style-type: none"> <li>Meldingen til venstre kan vises fordi noen PC-er ikke sender ut signalet like at de er slått på.</li> <li>Kontroller om PC-en er slått på.</li> <li>Kontroller om signalkabelen er ordentlig tilkoblet.</li> <li>Bytt innsignal med Ⓞ.</li> <li>Når du bruker den lange DVI-kabelen, juster DVI-inngangsnivået ved hjelp av [DVI Input Level (DVI-inngangsnivå)].</li> </ul>
	<p>Meldingen viser at innsignalet er utenfor det angitte frekvensområdet. (Slik signalfrekvens vises i rødt.)</p> <p>Eksempel:</p> <div style="border: 1px solid black; padding: 5px; text-align: center;"> <p><b>Signal Error</b></p> <p>DVI Digital</p> <p>fD: 162.8MHz</p> <p>fH: 75.4kHz</p> <p>fV: 60.4Hz</p> </div> <ul style="list-style-type: none"> <li>Sjekk om signalinnstillingen for PCen stemmer overens med oppløsningen og innstillingene for vertikal frekvens for skjermen.</li> <li>Start PCen på nytt.</li> <li>Velg en passende visningsmodus ved hjelp av skjermkortets hjelpeprogram. Du finner mer informasjon i veiledningen for grafikkortet.</li> <li>fD: Pikselklokke (vises bare ved digitalt innsignal)</li> <li>fH: Horisontal frekvens</li> <li>fV: Vertikal frekvens</li> </ul>

## Auto EcoView

Skjermens lysstyrke justeres automatisk i henhold til lysstyrken i omgivelsene.



## Tips



**Hinweise zur Auswahl des richtigen Schwenkarms für Ihren Monitor**  
Dieser Monitor ist für Bildschirmarbeitsplätze vorgesehen. Wenn nicht der zum Standardzubehör gehörige Schwenkarm verwendet wird, muss statt dessen ein geeigneter anderer Schwenkarm installiert werden. Bei der Auswahl des Schwenkarms sind die nachstehenden Hinweise zu berücksichtigen:

- Der Standfuß muß den nachfolgenden Anforderungen entsprechen:
- Der Standfuß muß eine ausreichende mechanische Stabilität zur Aufnahme des Gewichtes vom Bildschirmgerät und des spezifizierten Zubehörs besitzen. Das Gewicht des Bildschirmgerätes und des Zubehörs sind in der zugehörigen Bedienungsanleitung angegeben.
  - Die Befestigung des Standfusses muß derart erfolgen, daß die oberste Zeile der Bildschirmanzeige nicht höher als die Augenhöhe eines Benutzers in sitzender Position ist.
  - Im Fall eines stehenden Benutzers muß die Befestigung des Bildschirmgerätes derart erfolgen, daß die Höhe der Bildschirmmitte über dem Boden zwischen 135 – 150 cm beträgt.
  - Der Standfuß muß die Möglichkeit zur Neigung des Bildschirmgerätes besitzen (max. vorwärts: 5°, min. nach hinten ≥ 5°).
  - Der Standfuß muß die Möglichkeit zur Drehung des Bildschirmgerätes besitzen (max. ±180°). Der maximale Kraftaufwand dafür muß weniger als 100 N betragen.
  - Der Standfuß muß in der Stellung verharren, in die er manuell bewegt wurde.
  - Der Glanzgrad des Standfusses muß weniger als 20 Glanzeinheiten betragen (seidenmatt).
  - Der Standfuß mit Bildschirmgerät muß bei einer Neigung von bis zu 10° aus der normalen aufrechten Position kippstabil sein.

**Hinweis zur Ergonomie :**  
Dieser Monitor erfüllt die Anforderungen an die Ergonomie nach EK1-ITB2000 mit dem Videosignal, 1680x1050(S2233W)/1920x1200(S2243W), Digital Eingang und mindestens 60,0 Hz Bildwiederhol-frequenz, non interlaced. Weiterhin wird aus ergonomischen Gründen empfohlen, die Grundfarbe Blau nicht auf dunklem Untergrund zu verwenden (schlechte Erkennbarkeit, Augenbelastung bei zu geringem Zeichenkontrast).  
Übermäßiger Schalldruck von Ohrhörern bzw. Kopfhörern kann einen Hörverlust bewirken. Eine Einstellung des Equalizers auf Maximalwerte erhöht die Ausgangsspannung am Ohrhörer- bzw. Kopfhörerausgang und damit auch den Schalldruckpegel.

„Maschinenlärminformations-Verordnung 3. GPSGV:  
Der höchste Schalldruckpegel beträgt 70 dB(A) oder weniger gemäß EN ISO 7779“

[Begrenzung des maximalen Schalldruckpegels am Ohr]  
Bildschirmgeräte: Größte Ausgangsspannung 150 mV