



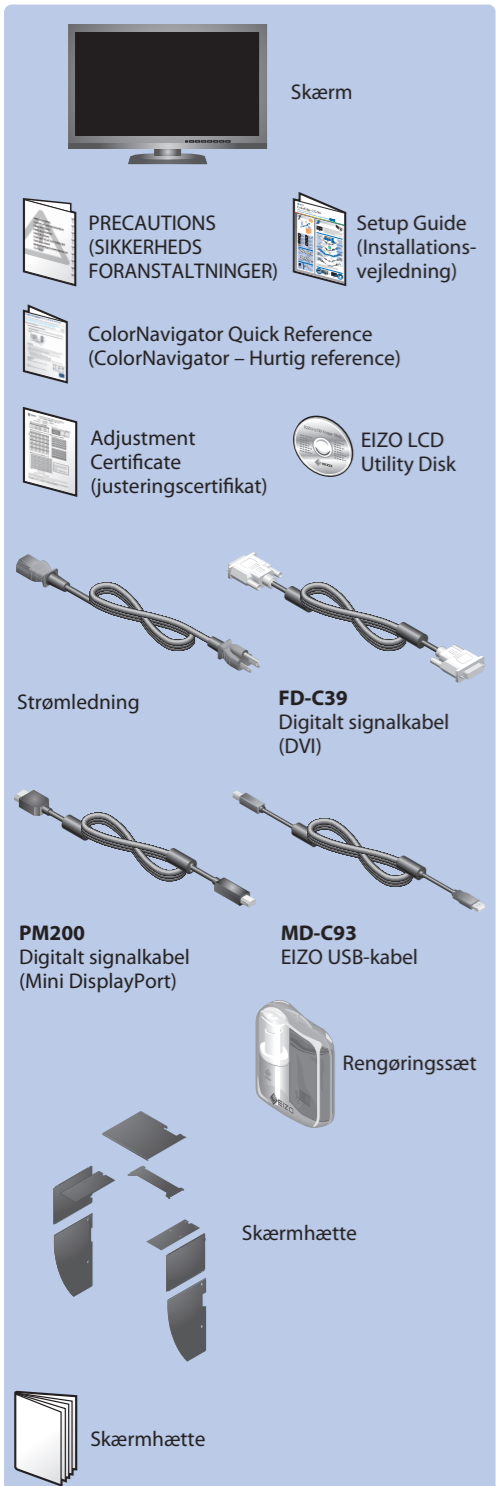
ColorEdge® CG246

Kalibrering af Farve LCD Monitor
Installationsvejledning

Vigtigt

Læs PRECAUTIONS (SIKKERHEDSFORANSTALTNINGER), denne installationsvejledning og brugervejledningen på cd-rommen omhyggeligt for at blive fortrolig med enheden og bruge den effektivt.

1

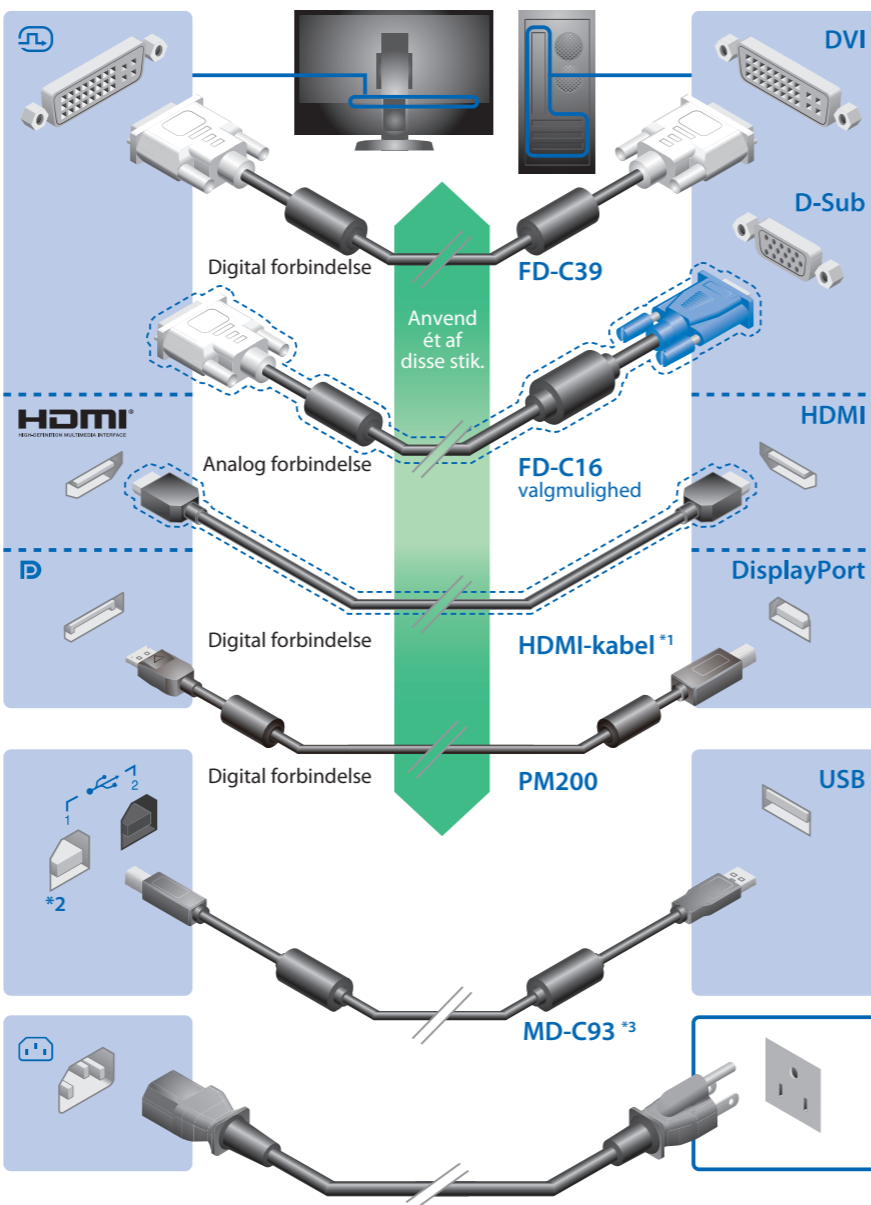


2



1920 x 1200

Grafikkortet skal være i overensstemmelse med VESA-standarden og standarden CEA-861.

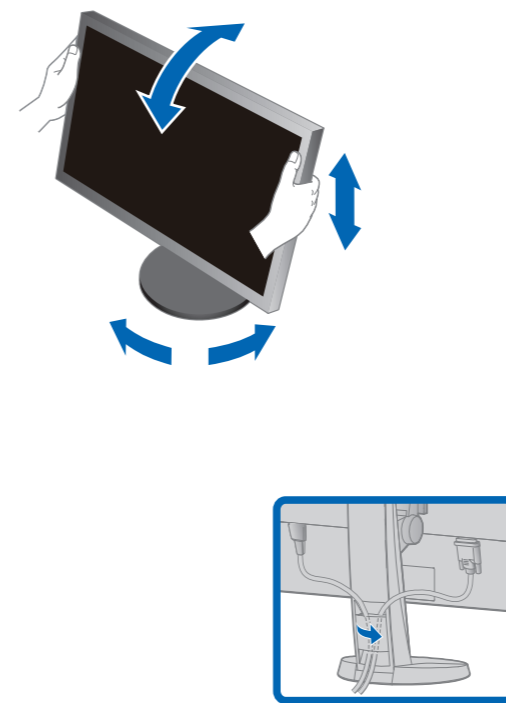


*1 Kommercielt tilgængeligt produkt. Anvend et produkt, der er i stand til at håndtere høj hastighed.
 *2 Som standard er USB-port (opad) 2 deaktiveret. Anvend port 1 (nedad). For at ændre indstillingerne, se "3-8. Switching USB Port Automatically" i brugervejledningen til skærmen.
 *3 USB ledningen er nødvendig til kalibrering. Kontroller at monitor og PC er forbundet med USB ledningen.

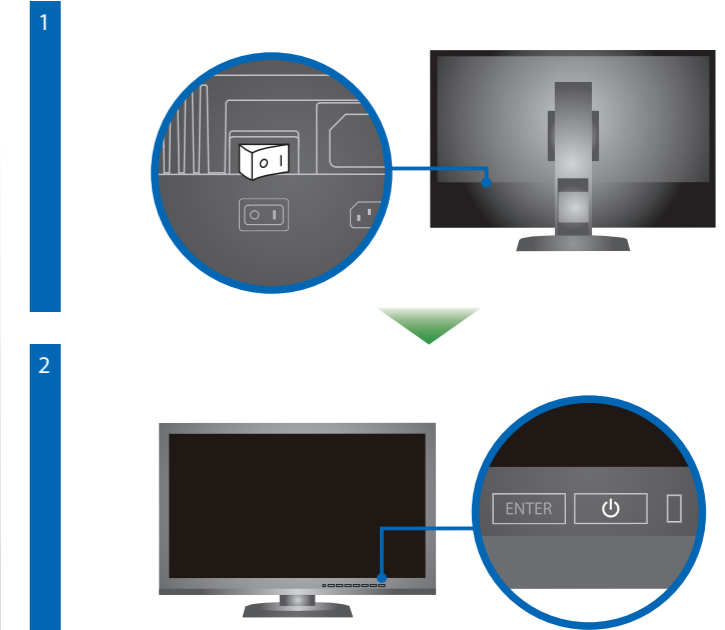
3

For information om samling af skærmhætten, se brugervejledningen til skærmhætten (i pakken med skærmhætten).

4



5



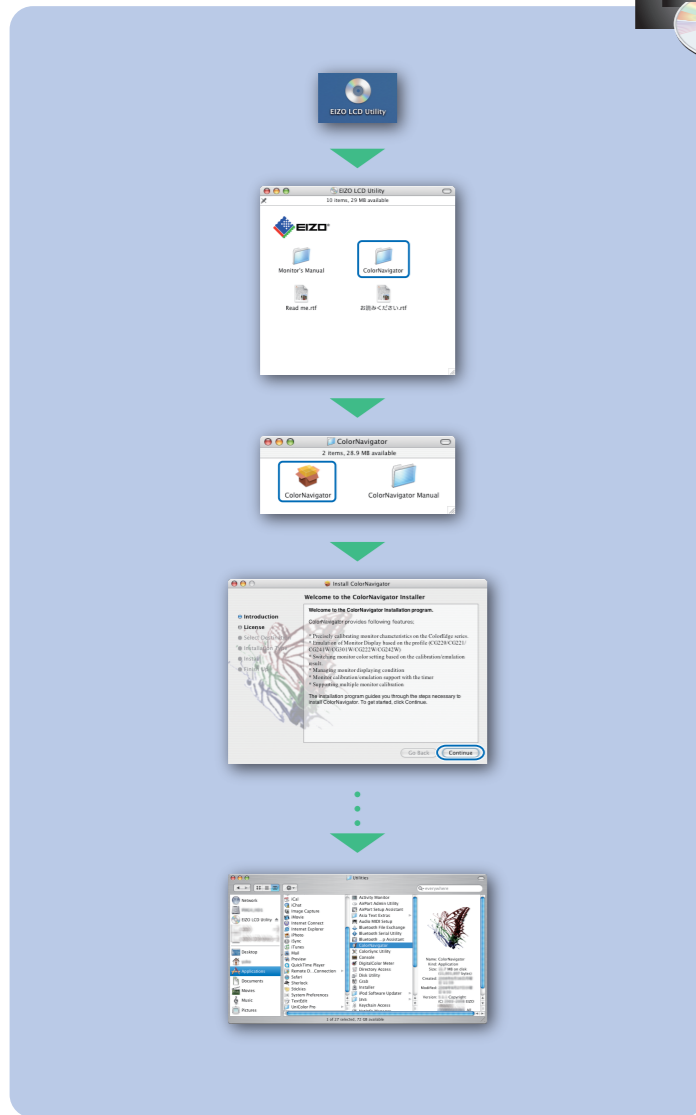
Tænd skærmen, og tænd derefter pc'en.



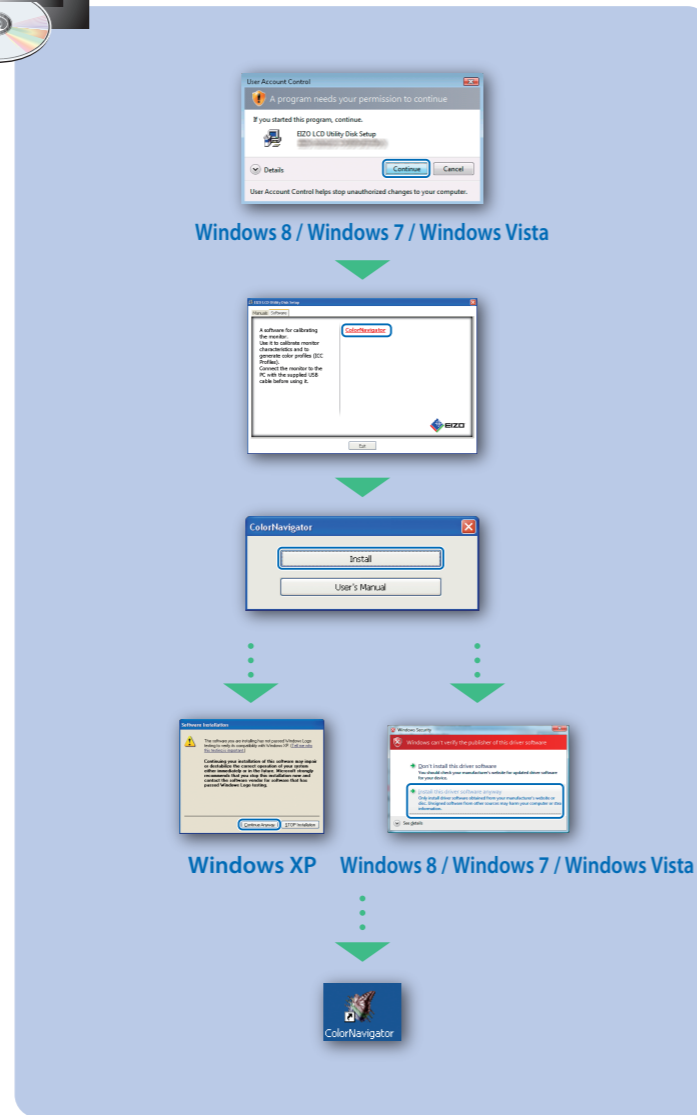
EIZO LCD programdisk indeholder yderligere oplysninger.

ColorNavigator

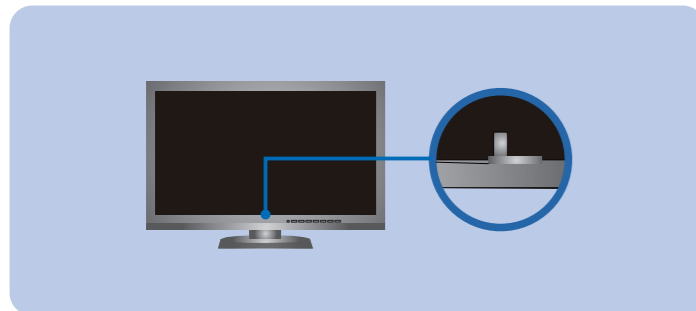
Mac OS X



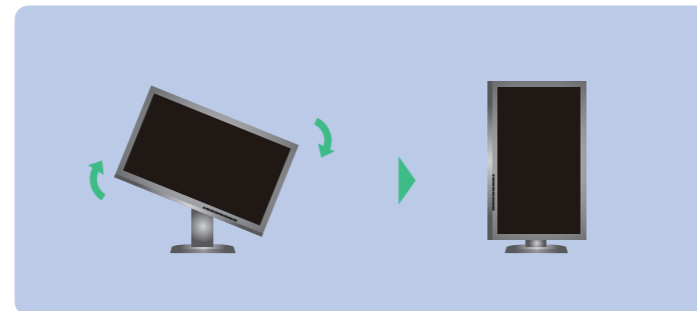
Windows



SelfCalibration



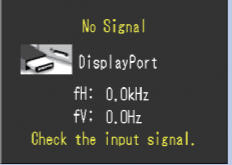
Rotating the Monitor



- For brugsanvisning henviser vi til "Hurtig reference" samt Brugerhåndbogen ColorNavigator (ligger på CD-ROM).
- For oplysninger om SelfCalibration henvises til brugervejledningen til skærmen på cd-rom'en.

Problem

Hvis der ikke vises noget billede, heller ikke efter at du har fulgt følgende afhjælpningsforslag, skal du kontakte din lokale EIZO forhandler.

Problem	Mulig årsag og afhjælpning
Intet billede	Strømindikatoren lyser ikke. <ul style="list-style-type: none"> • Kontrollér, om netledningen er tilsluttet korrekt. • Tænd på tænd/sluk-knappen. • Tryk på . • Sluk for strømmen og tænd for den igen efter et par minutter.
	Strømindikatoren lyser blå. <ul style="list-style-type: none"> • Forøg "Brightness" (Lysstyrke) og/eller "Gain" (Forstærkning) i menuen Justering.
	Strømindikatoren lyser orange. <ul style="list-style-type: none"> • Skift indgangssignalet med SIGNAL . • Betjen musen eller tastaturet. • Kontrollér, om der er tændt for pc'en.
Meddelelsen vises, når der intet signal er. Eksempel:	 <ul style="list-style-type: none"> • Der er problemer med enheden tilsluttet ved hjælp af DisplayPort/HDMI. Løs problemet, sluk for skærmen og tænd den derefter igen. Se Brugervejledning til udlæsningsenheden for flere detaljer. • Meddelelsen vist til venstre vises, fordi nogle pc'er ikke udsender signalet lige efter, at der er tændt for dem. • Kontrollér, om der er tændt for pc'en. • Kontrollér, om signalkablet er tilsluttet korrekt. • Skift indgangssignalet med SIGNAL .
	Meddelelsen kommer tilsyne. Eksempel:

Hinweise zur Auswahl des richtigen Schwenkarms für Ihren Monitor
Dieser Monitor ist für Bildschirmarbeitsplätze vorgesehen. Wenn nicht der zum Standardzubehör gehörige Schwenkarm verwendet wird, muss statt dessen ein geeigneter anderer Schwenkarm installiert werden. Bei der Auswahl des Schwenkarms sind die nachstehenden Hinweise zu berücksichtigen:

- Der Standfuß muß den nachfolgenden Anforderungen entsprechen:
- Der Standfuß muß eine ausreichende mechanische Stabilität zur Aufnahme des Gewichtes vom Bildschirmgerät und des spezifizierten Zubehörs besitzen. Das Gewicht des Bildschirmgerätes und des Zubehörs sind in der zugehörigen Bedienungsanleitung angegeben.
 - Die Befestigung des Standfußes muß derart erfolgen, daß die oberste Zeile der Bildschirmanzeige nicht höher als die Augenhöhe eines Benutzers in sitzender Position ist.
 - Im Fall eines stehenden Benutzers muß die Befestigung des Bildschirmgerätes derart erfolgen, daß die Höhe der Bildschirmmitte über dem Boden zwischen 135 – 150 cm beträgt.
 - Der Standfuß muß die Möglichkeit zur Neigung des Bildschirmgerätes besitzen (max. vorwärts: 5°, min. nach hinten ≥ 5°).
 - Der Standfuß muß die Möglichkeit zur Drehung des Bildschirmgerätes besitzen (max. ±180°). Der maximale Kraftaufwand dafür muß weniger als 100 N betragen.
 - Der Standfuß muß in der Stellung verharren, in die er manuell bewegt wurde.
 - Der Glanzgrad des Standfußes muß weniger als 20 Glanzeinheiten betragen (seidenmatt).
 - Der Standfuß mit Bildschirmgerät muß bei einer Neigung von bis zu 10° aus der normalen aufrechten Position kippstabil sein.

Hinweis zur Ergonomie :
Dieser Monitor erfüllt die Anforderungen an die Ergonomie nach EKI-ITB2000 mit dem Videosignal, 1920 x 1200 Digital Eingang und mindestens 60,0 Hz Bildwiederholfrequenz, non interlaced. Weiterhin wird aus ergonomischen Gründen empfohlen, die Grundfarbe Blau nicht auf dunklem Untergrund zu verwenden (schlechte Erkennbarkeit, Augenbelastung bei zu geringem Zeichenkontrast.)

„Maschinenlärminformations-Verordnung 3. GPSGV:
Der höchste Schalldruckpegel beträgt 70 dB(A) oder weniger gemäss EN ISO 7779“