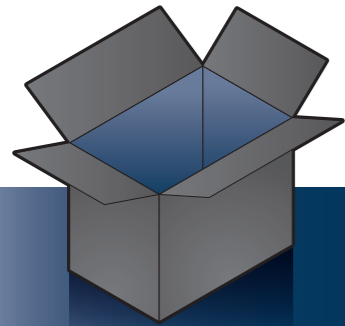




FlexScan® EV2736W

LCD-färgskärm
Installationshandbok



Viktigt

Läs försiktighetsåtgärderna, den här installationshandboken och användarmanualen som finns på CD-skivan noggrant så att du känner dig säker och får ett effektivt användande av produkten.



Skärm



2560x1440

Grafikkortet bör följa standarderna VESA och CEA-861.

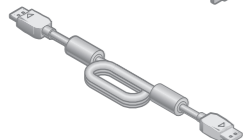
Nätsladd



DD200DL
Digital signalkabel
(DVI dual link)



PP200
Digital signalkabel
(DisplayPort)



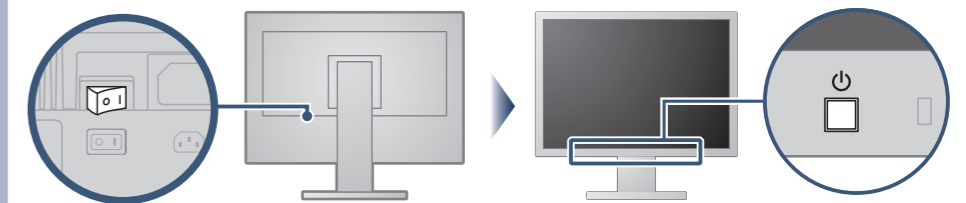
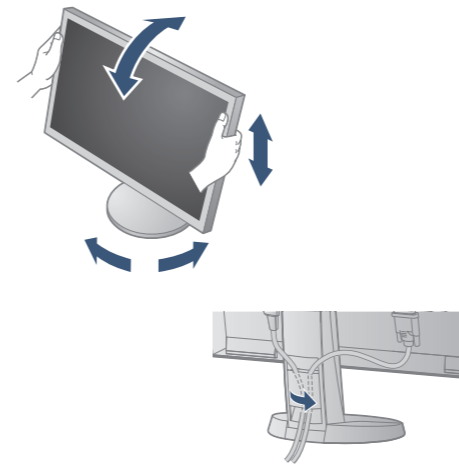
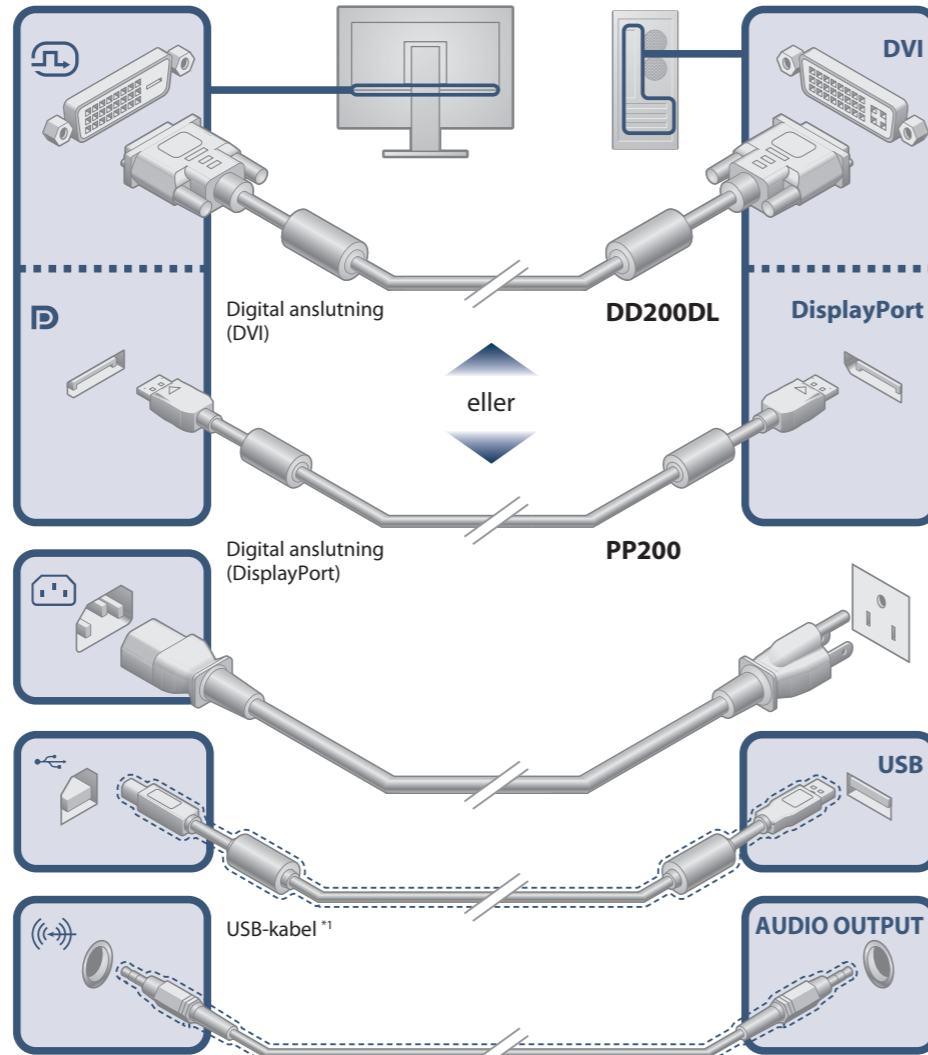
PRECAUTIONS
(FÖRSIKTIGHETSÅTGÄRDER)



Setup Guide
(Installationshandbok)



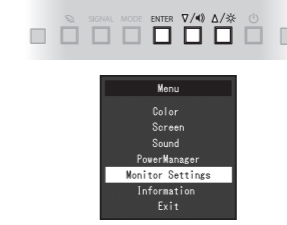
EIZO LCD Utility Disk



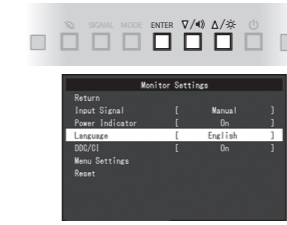
1



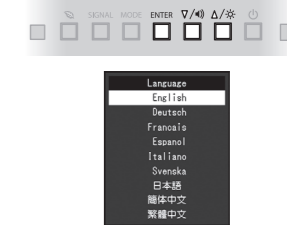
2



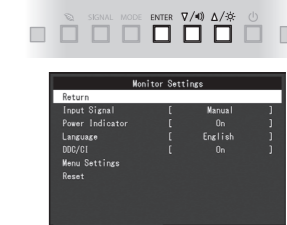
3



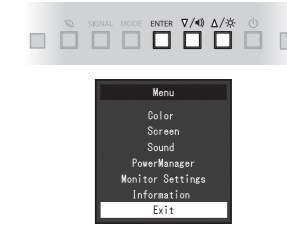
4



5




6



På EIZO LCD Utility Disk finns detaljerad information.

Ingen bild visas

Om det inte visas någon bild på skärmen sedan du gjort följande åtgärder ska du kontakta din lokala EIZO-återförsäljare.

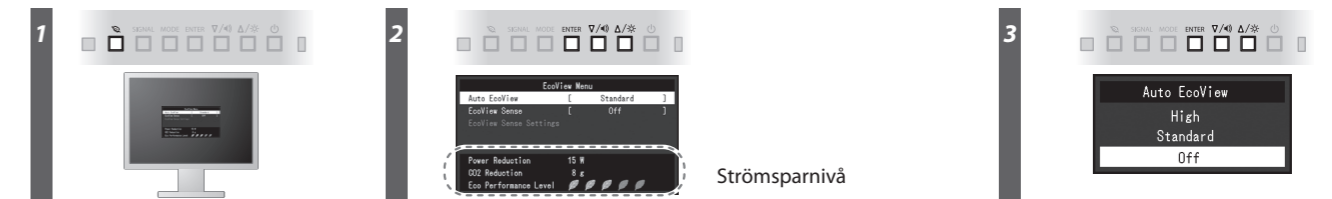
Problem	Möjlig orsak och åtgärd	
Ingen bild	Strömindikatorens tänds inte.	<ul style="list-style-type: none"> Kontrollera att nätsladden är ordentligt ansluten. Slå på huvudströmbrytaren. Tryck på . Slå av huvudströmmen och slå sedan på den igen efter några minuter.
	Strömindikatorens lyser blått.	<ul style="list-style-type: none"> Öka "Ljusstyrka", "Kontrast" och/eller "Färgdynamik" i Inställningsmenyn.
	Strömindikatorens lyser orange.	<ul style="list-style-type: none"> Växla inkommande signal genom att trycka på SIGNAL . Flytta på muspekaren eller tryck ner valfri tangent på tangentbordet. Kontrollera att PC är påslagen. Om EcoView Sense-funktionen är "På", kan skärmen ha växlat till energisparläge. Kom nära skärmen. Om skärmen inte visas, flytta på muspekaren eller tryck ner valfri tangent på tangentbordet.
	Strömindikatorens blinkar orange.	<ul style="list-style-type: none"> Enheten som är ansluten via DisplayPort har ett problem. Lös problemet genom att stänga av och sedan starta bildskärmen igen. Se bildenhetens användarmanual för ytterligare information.
Meddelandet visas.	<p>Meddelandet visar att ingångssignalen ligger utanför angivet frekvensområde. Exempel:</p> <div style="border: 1px solid black; padding: 5px; text-align: center; width: fit-content; margin: 10px auto;"> <p>DVI Signal Error</p> </div> <ul style="list-style-type: none"> Kontrollera att PC är konfigurerad för att uppfylla skärmkraven för upplösning och vertikal skanningsfrekvens. Starta om PC. Välj en passande inställning med grafikkortets programvara. Se grafikkortets användarhandbok för ytterligare information. 	

Auto EcoView

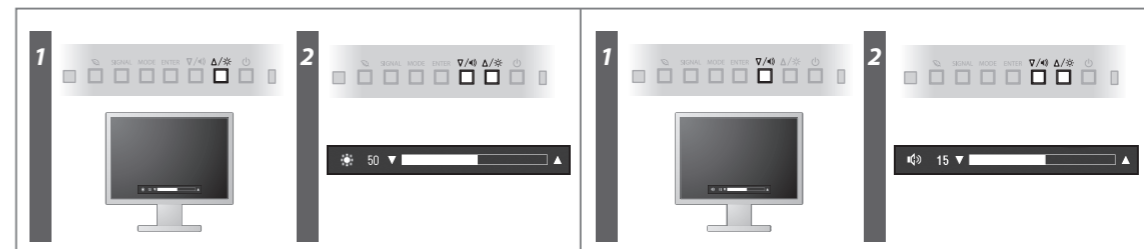
Ändrar skärmens ljusstyrka automatiskt i enlighet med omgivande ljus.

EcoView Sense

Sensorn på skärmens framsida detekterar rörelsen av en person. När en person rör sig bort från skärmen växlar skärmen automatiskt till energisparläget och visar inte bilder på skärmen. Därför reducerar funktionen strömförbrukningen. Känsligheten och tiden tills energisparläget aktiveras kan ställas in efter skärmens omgivande miljö och användarens rörelse.



Strömsparnivå



Tips



Hinweise zur Auswahl des richtigen Schwenkarms für Ihren Monitor

Dieser Monitor ist für Bildschirmarbeitsplätze vorgesehen. Wenn nicht der zum Standardzubehör gehörige Schwenkarm verwendet wird, muss statt dessen ein geeigneter anderer Schwenkarm installiert werden. Bei der Auswahl des Schwenkarms sind die nachstehenden Hinweise zu berücksichtigen:

- Der Standfuß muß den nachfolgenden Anforderungen entsprechen:
- Der Standfuß muß eine ausreichende mechanische Stabilität zur Aufnahme des Gewichtes vom Bildschirmgerät und des spezifizierten Zubehörs besitzen. Das Gewicht des Bildschirmgerätes und des Zubehörs sind in der zugehörigen Bedienungsanleitung angegeben.
 - Die Befestigung des Standfußes muß derart erfolgen, daß die oberste Zeile der Bildschirmanzeige nicht höher als die Augenhöhe eines Benutzers in sitzender Position ist.
 - Im Fall eines stehenden Benutzers muß die Befestigung des Bildschirmgerätes derart erfolgen, daß die Höhe der Bildschirmmitte über dem Boden zwischen 135 – 150 cm beträgt.
 - Der Standfuß muß die Möglichkeit zur Neigung des Bildschirmgerätes besitzen (max. vorwärts: 5°, min. nach hinten ≥ 5°).
 - Der Standfuß muß die Möglichkeit zur Drehung des Bildschirmgerätes besitzen (max. ±180°). Der maximale Kraftaufwand dafür muß weniger als 100 N betragen.
 - Der Standfuß muß in der Stellung verharren, in die er manuell bewegt wurde.
 - Der Glanzgrad des Standfußes muß weniger als 20 Glanzeinheiten betragen (seidenmatt).
 - Der Standfuß mit Bildschirmgerät muß bei einer Neigung von bis zu 10° aus der normalen aufrechten Position kippstabil sein.

Hinweis zur Ergonomie :

Dieser Monitor erfüllt die Anforderungen an die Ergonomie nach EK1-ITB2000 mit dem Videosignal, 2560 x 1440, Digital Eingang und mindestens 60,0 Hz Bildwiederholfrequenz, non interlaced. Weiterhin wird aus ergonomischen Gründen empfohlen, die Grundfarbe Blau nicht auf dunklem Untergrund zu verwenden (schlechte Erkennbarkeit, Augenbelastung bei zu geringem Zeichenkontrast). Übermäßiger Schalldruck von Ohrhörern bzw. Kopfhörern kann einen Hörverlust bewirken. Eine Einstellung des Equalizers auf Maximalwerte erhöht die Ausgangsspannung am Ohrhörer- bzw. Kopfhörerausgang und damit auch den Schalldruckpegel.

„Maschinenlärminformations-Verordnung 3. GPSGV:

Der höchste Schalldruckpegel beträgt 70 dB(A) oder weniger gemäß EN ISO 7779“

[Begrenzung des maximalen Schalldruckpegels am Ohr]
Bildschirmgeräte: Größte Ausgangsspannung 150 mV