

# Podręcznik instalacji ColorEdge® CG247














Color Management LCD Monitor

## Ważne

Aby korzystać z urządzenia w sposób bezpieczny i wydajny, należy dokładnie zapoznać się z informacjami zawartymi w PRECAUTIONS (ŚRODKI OSTROŻNOŚCI), niniejszym Podręczniku Instalacji oraz Podręczniku użytkownika zapisanymi na dysku CD-ROM.



## 1. Zakres dostawy

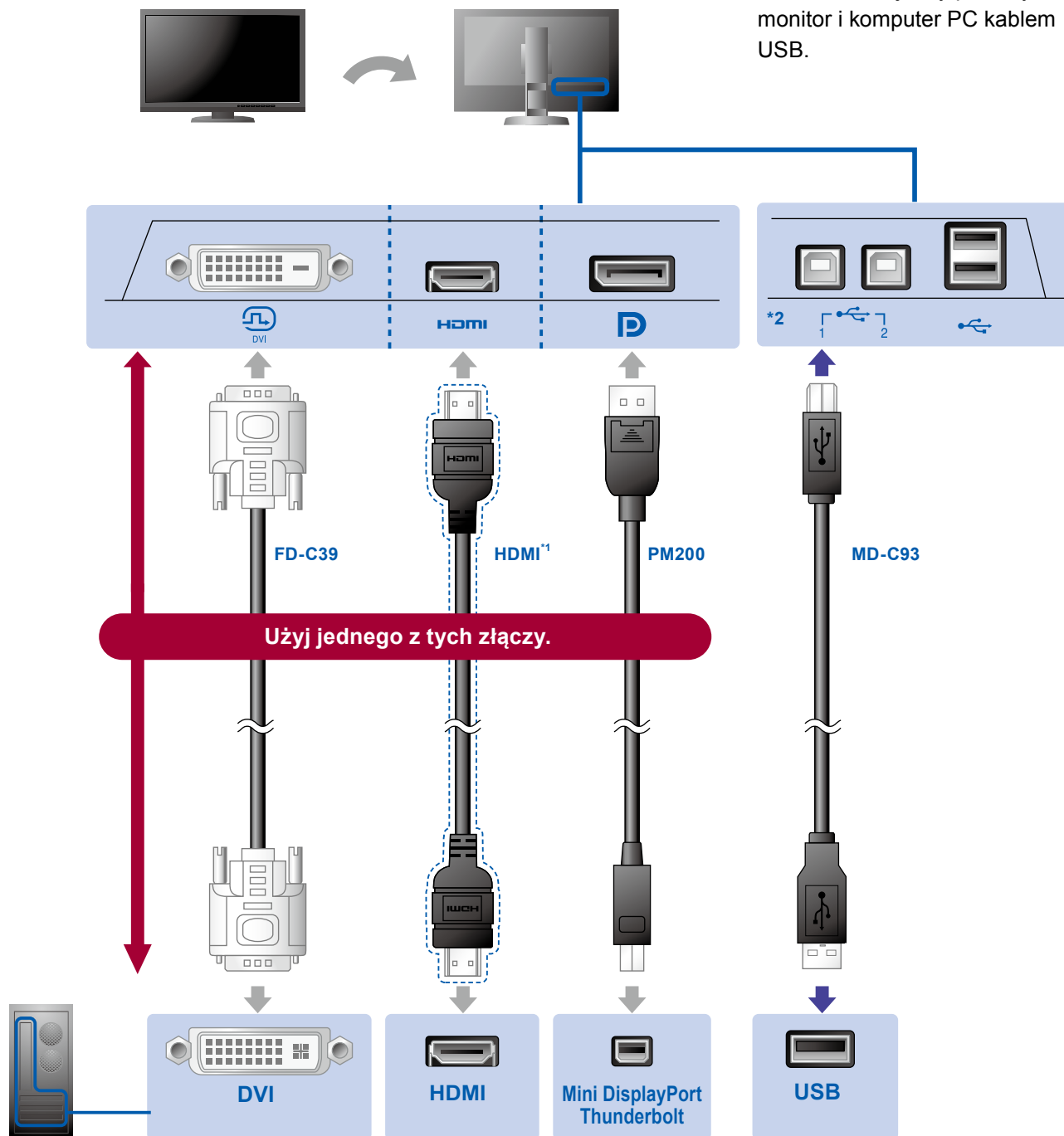
 <ul style="list-style-type: none"><li>• Monitor</li></ul>	 <ul style="list-style-type: none"><li>• Podręcznik instalacji</li></ul>	 <ul style="list-style-type: none"><li>• PRECAUTIONS (ŚRODKI OSTROŻNOŚCI)</li></ul>
 <ul style="list-style-type: none"><li>• Adjustment Certificate (certyfikat ustawienia)</li></ul>	 <ul style="list-style-type: none"><li>• EIZO LCD Utility Disk</li></ul>	 <ul style="list-style-type: none"><li>• ColorNavigator Quick Reference (Podręcznik skrócony dot. ColorNavigator)</li></ul>
 <ul style="list-style-type: none"><li>• FD-C39 Kabel sygnału cyfrowego (DVI)</li></ul>	 <ul style="list-style-type: none"><li>• PM200 Kabel sygnału cyfrowego (DisplayPort)</li></ul>	
 <ul style="list-style-type: none"><li>• MD-C93Kabel USB EIZO</li></ul>	 <ul style="list-style-type: none"><li>• Kabel zasilania</li></ul>	
 <ul style="list-style-type: none"><li>• Pokrywa monitora</li></ul>	 <ul style="list-style-type: none"><li>• ScreenCleaner (Zestaw do czyszczenia)</li></ul>	 <ul style="list-style-type: none"><li>• Podręcznik użytkownika pokrywy monitora</li></ul>

## 2. Układ połączeń

### 1. Sygnał

### 2. USB

Do kalibracji konieczny jest kabel USB. Pamiętaj, aby połączyć monitor i komputer PC kablem USB.



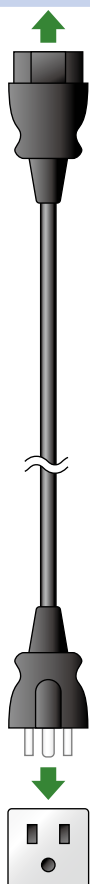
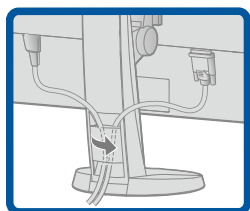
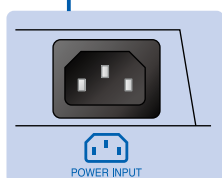
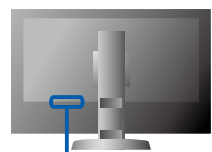
Komputer

\*1 Produkt dostępny w handlu. Należy stosować produkty zdolne do obsługi wysokich prędkości.

\*2 Użyj najpierw portu nr 1.

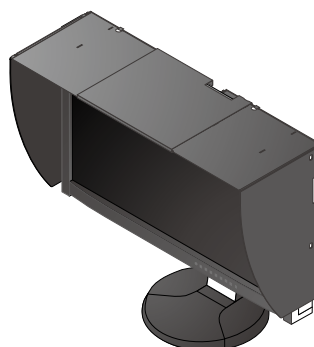
### 3. Zasilanie 4. Uchwyt

Użycie uchwytu przewodu z tyłu podstawy umożliwia zamocowanie kabli.

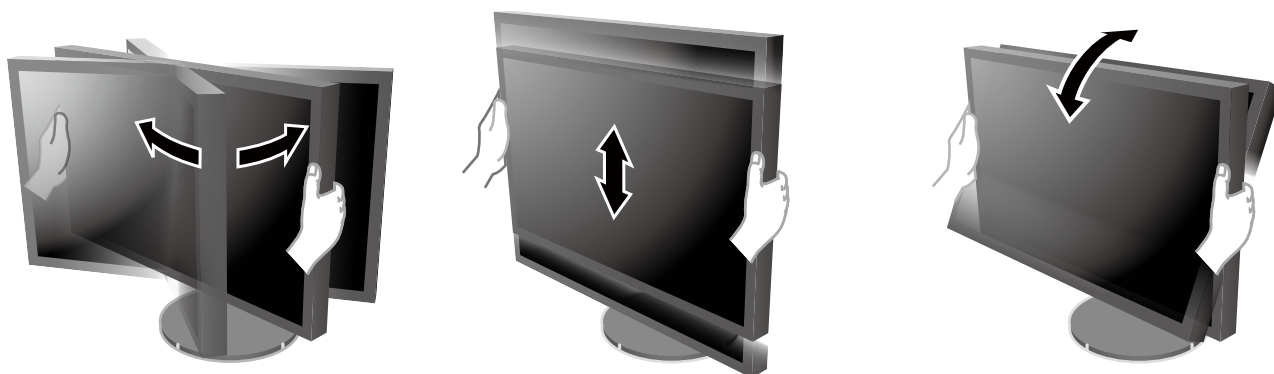


### 3. Kaptur

Aby uzyskać informacje na temat montażu pokrywy monitora, patrz Podręcznik użytkownika pokrywy monitora (znajduje się w opakowaniu pokrywy monitora).

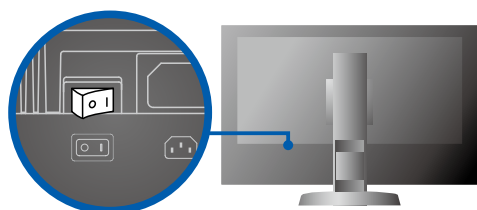


## 4. Regulacja ustawienia



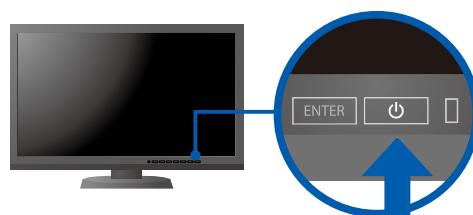
## 5. Wyświetlacz

### 1. Główny włącznik zasilania

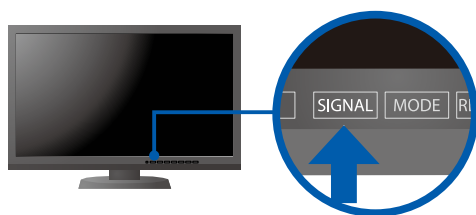


○ Wył. | Wł.

### 2. Przycisk zasilania



### 3. Wybór sygnału

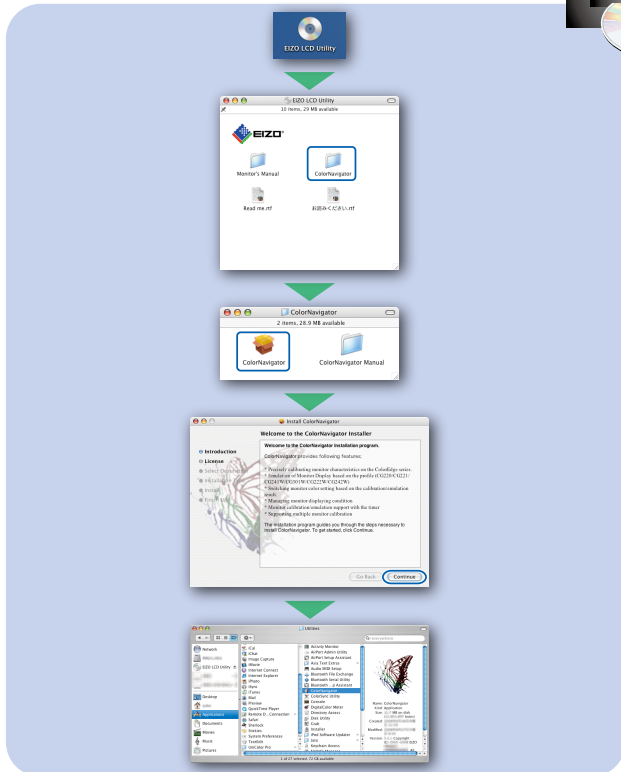


### 4. Rozdzielczość

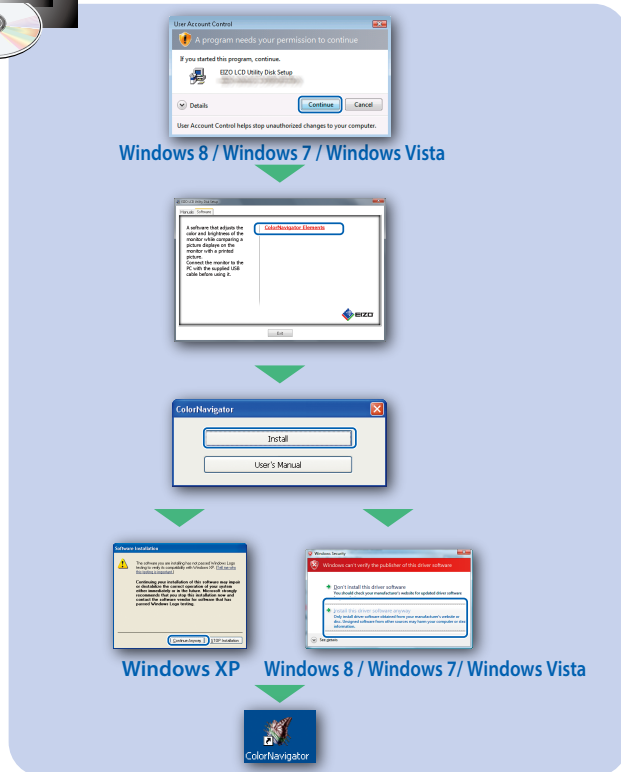


## 6. ColorNavigator

### Mac OS X



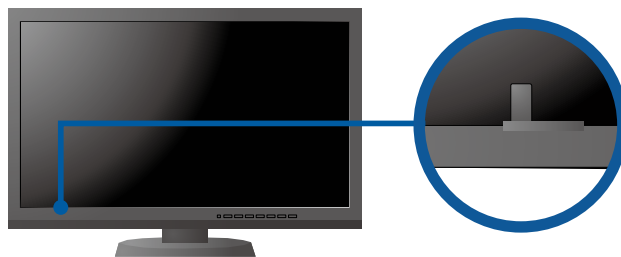
### Windows



- Instrukcje obsługi znajdziesz w rozdziale "Podręcznik skrócony" oraz w Podręczniku użytkownika ColorNavigator (na płycie CD-ROM).

## SelfCalibration


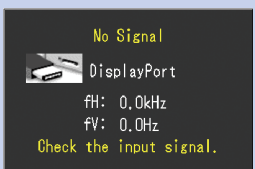
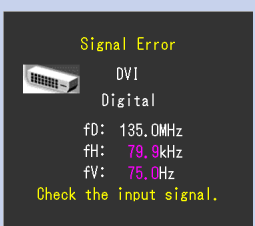
Umożliwia okresowe przeprowadzanie kalibracji.



- Szczegółowe informacje na temat funkcji SelfCalibration można znaleźć w instrukcji obsługi monitora, dołączonej na płycie CD-ROM.

## ● Problem braku obrazu

Jeśli na monitorze nie jest wyświetlany żaden obraz, nawet po wykonaniu poniższych czynności naprawczych, należy skontaktować się z lokalnym przedstawicielem firmy EIZO.

Problem		Możliwa przyczyna i sposób naprawy
Brak obrazu	Wskaźnik zasilania nie świeci.	<ul style="list-style-type: none"> <li>• Sprawdź, czy kabel zasilania jest prawidłowo podłączony.</li> <li>• Włącz główny włącznik zasilania.</li> <li>• Naciśnij .</li> <li>• Wyłącz główne zasilanie, a następnie włącz je ponownie po kilku minutach.</li> </ul>
	Wskaźnik zasilania świeci na niebiesko.	<ul style="list-style-type: none"> <li>• Zwiększ wartości „Brightness” (Jaskrawość) oraz „Gain” (Wzmocnienie) w menu Regulacja.</li> </ul>
	Wskaźnik zasilania świeci na pomarańczowo.	<ul style="list-style-type: none"> <li>• Przełącz sygnał wejściowy za pomocą przycisku SIGNAL.</li> <li>• Kliknij przycisk myszy lub naciśnij dowolny klawisz na klawiaturze.</li> <li>• Sprawdź, czy komputer jest włączony.</li> </ul>
	Wskaźnik zasilania miga na pomarańczowo i niebiesko.	<ul style="list-style-type: none"> <li>• Urządzenie podłączone za pomocą DisplayPort / HDMI ma problem. Rozwiąż problem, wyłącz monitor, a następnie włącz go ponownie. Aby uzyskać dalsze informacje, patrz Podręcznik użytkownika urządzenia wyjściowego.</li> </ul>
Pojawi się komunikat.	<p>Ten komunikat jest wyświetlany w przypadku braku sygnału wejściowego. Przykład:</p> 	<ul style="list-style-type: none"> <li>• Przyczyną wyświetlenia tego komunikatu może być fakt, że niektóre komputery nie wysyłają sygnałów przez krótki czas po uruchomieniu.</li> <li>• Sprawdź, czy komputer jest włączony.</li> <li>• Sprawdź, czy kabel sygnału jest prawidłowo podłączony.</li> <li>• Przełącz sygnał wejściowy za pomocą przycisku SIGNAL.</li> </ul>
	<p>Przykład:</p> 	<ul style="list-style-type: none"> <li>• Ten komunikat wskazuje, że sygnał wejściowy nie należy do określonego zakresu częstotliwości. (Taka częstotliwość sygnału jest wyświetlana na purpurowo.)</li> <li>• Sprawdź, czy ustawienia komputera odpowiadają wymaganiom rozdzielczości i częstotliwości odświeżania pionowego monitora.</li> <li>• Uruchom ponownie komputer.</li> <li>• Zmień tryb wyświetlania na odpowiedni za pomocą oprogramowania narzędziowego karty graficznej. Szczegółowe informacje można znaleźć w instrukcji karty graficznej.</li> </ul> <p>fD: Zegar sterujący plamki;  fH: Częstotliwość odchylenia poziomego  fV: Częstotliwość odchylenia pionowego</p>