

دليل الإعداد ColorEdge® CS240









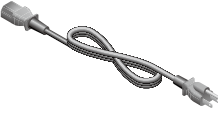



شاشة LCD لمعالجة الألوان

مهم

برجاء قراءة الاحتياطات ودليل الإعداد هذا ودليل المستخدم المتوفر على CD-ROM بعناية لتتعرف على الاستخدام الآمن والفعال.

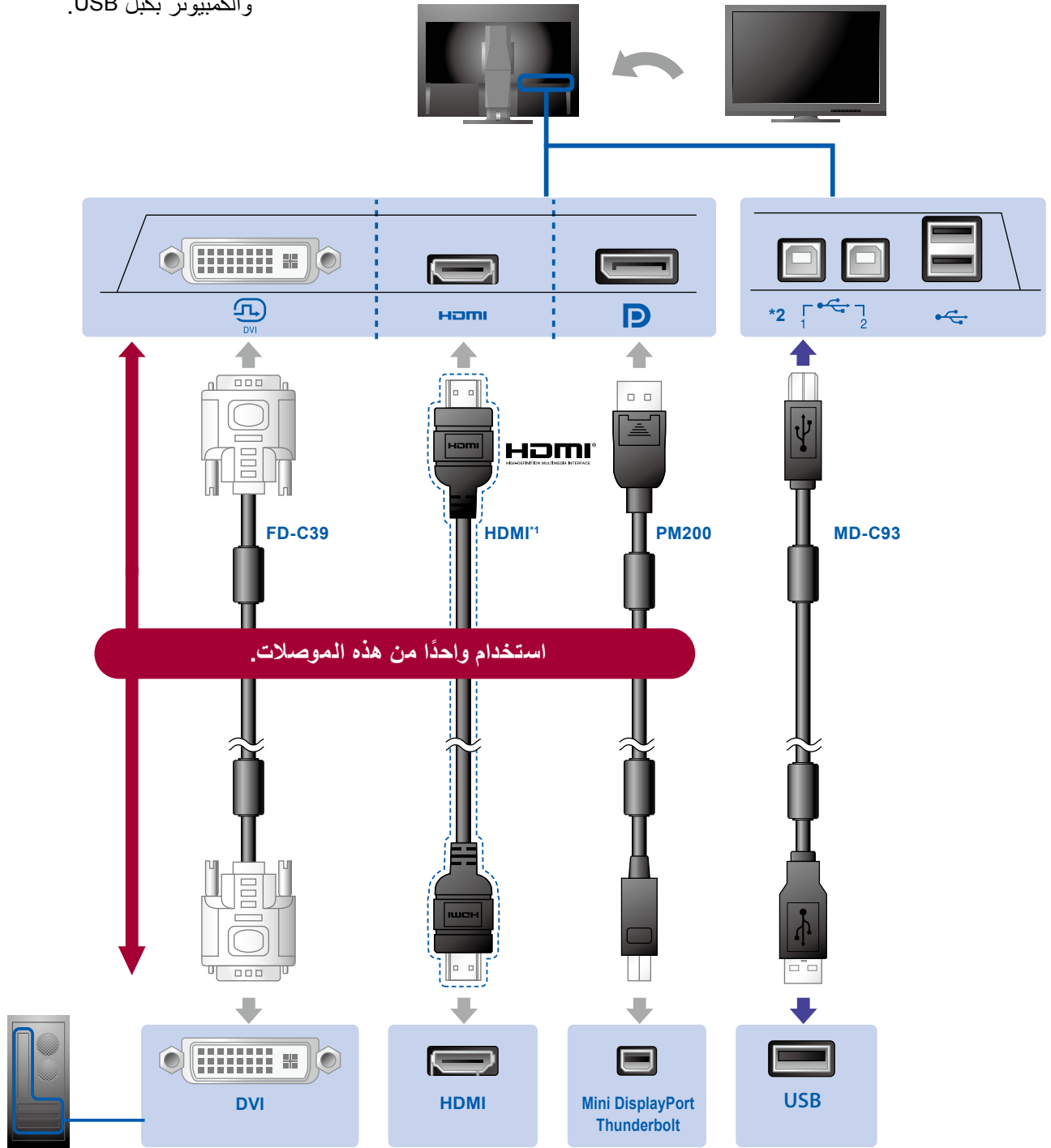


1. العبوة

| | | |
|---|--|---|
| PRECAUTIONS • (احتياطات)  | Setup Guide • (دليل الإعداد)  | شاشة •  |
| ColorNavigator • Quick Reference (مرجع ColorNavigator السريع)  | EIZO LCD • Utility Disk  | Assembling the Stand • (تجميع الركيزة)  |
| PM200 (DisplayPort) • كبل إشارة رقمية  | كبل إشارة رقمية FD-C39 (DVI) •  | |
| سلك الطاقة •  | EIZO من USB كبل MD-C93 •  | |
| حامل الكبل •  | ركيزة •  | |

USB 2.

يلزم توفر كبل USB لإجراء
المعايرة. تأكد من توصيل الشاشة
والكمبيوتر بكبل USB.



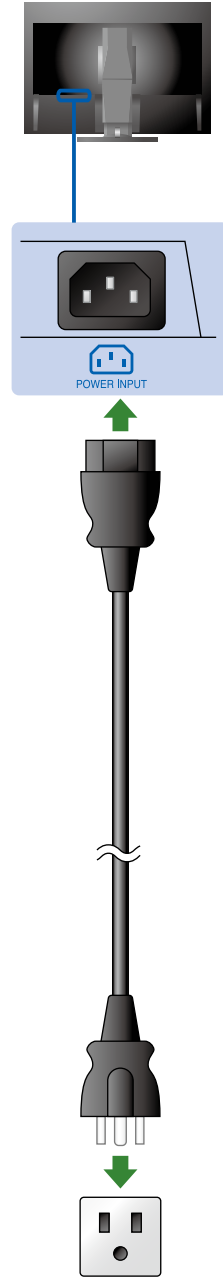
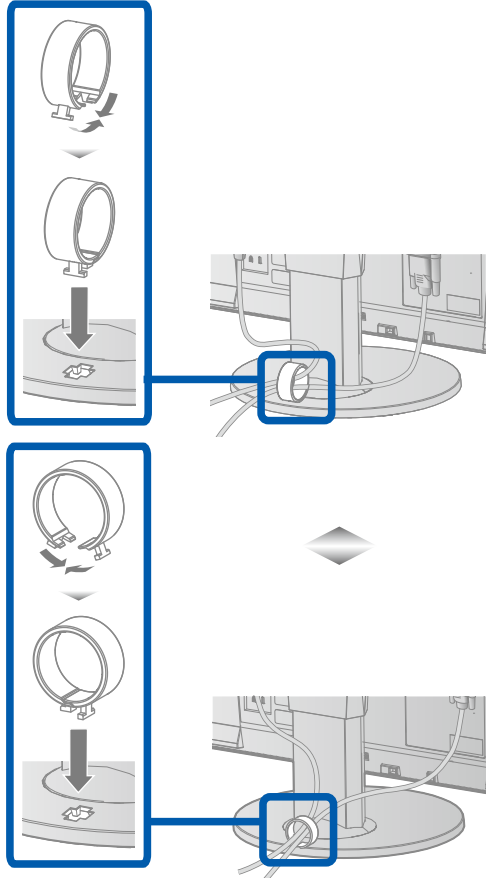
جهاز
الكمبيوتر

*1 منتج متوفر بالأسواق. استخدم منتج قادر على التعامل مع السرعة العالية
*2 استخدم منفذ 1 أولاً

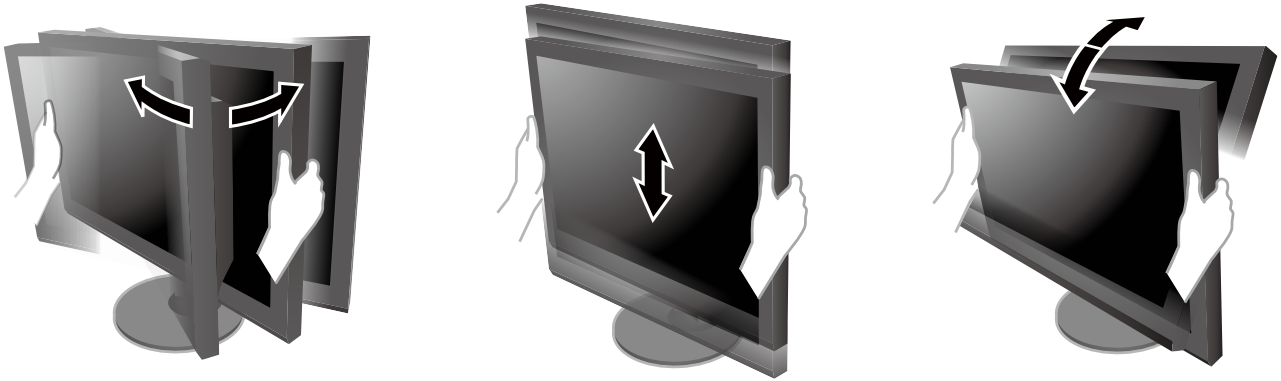
4. الحامل

3. الطاقة

يُحافظ حامل الكبلات على ترتيب الكبلات بعناية.



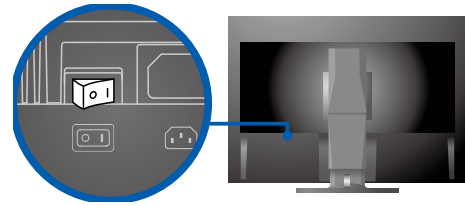
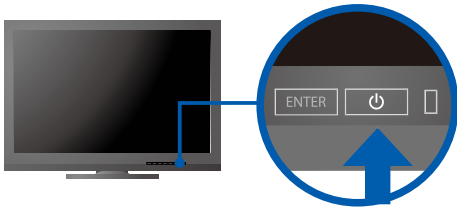
3. الضبط



4. العرض

1. مفتاح الطاقة الرئيسي

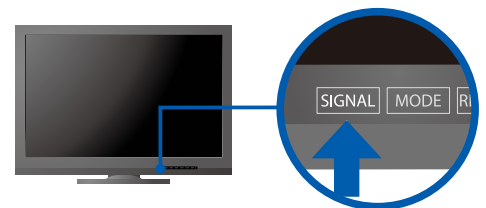
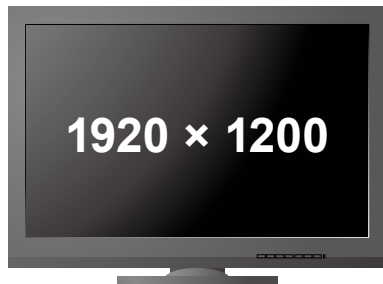
2. زر التشغيل



تشغيل | إيقاف تشغيل

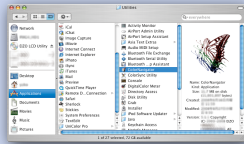
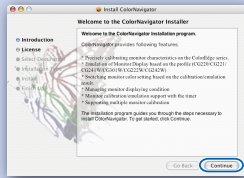
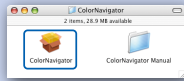
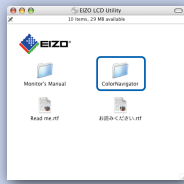
4. معدل الدقة

3. تحديد الإشارة

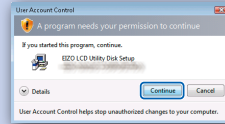


ColorNavigator 5.

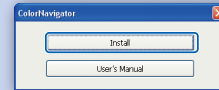
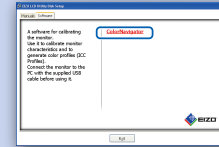
Mac OS X



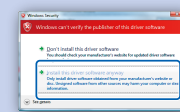
Windows



Windows 8.1 / Windows 8 / Windows 7 / Windows Vista



Windows XP



Windows 8.1 / Windows 8 / Windows 7 / Windows Vista

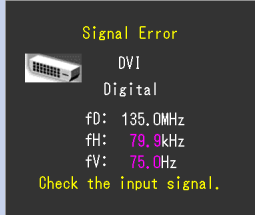


• للاطلاع على إرشادات التشغيل، راجع "Quick Reference" (المرجع السريع) ودليل مستخدم ColorNavigator (المخزن على القرص المضغوط).



● مشكلة عدم وجود صورة

في حالة عدم عرض أي صورة على الشاشة حتى بعد تنفيذ إجراء الإصلاح التالي، اتصل بوكيل EIZO المحلي.

| المشكلة | الأسباب المحتملة والإصلاح |
|---|--|
| عدم وجود صورة | <ul style="list-style-type: none"> • مؤشر الطاقة لا يضيء. • تحقق من توصيل سلك الطاقة بشكل صحيح. • قم بتشغيل مفتاح الطاقة الرئيسي. • اضغط على . • قم بإيقاف تشغيل مصدر الطاقة الرئيسي، وأعد تشغيله مرة أخرى بعد عدة دقائق. |
| مؤشر الطاقة يضيء باللون الأزرق. | <ul style="list-style-type: none"> • زيادة "Brightness" (السطوع) أو/و "Gain" (اكتساب اللون) في قائمة الضبط. |
| مؤشر الطاقة يضيء باللون البرتقالي. | <ul style="list-style-type: none"> • قم بتبديل إشارة الدخل مع SIGNAL. • قم بتشغيل الماوس أو لوحة المفاتيح. • تحقق من تشغيل جهاز الكمبيوتر. |
| مؤشر التشغيل يومض باللون البرتقالي والأزرق. | <ul style="list-style-type: none"> • الجهاز الذي يتم توصيله باستخدام منفذ DisplayPort/HDMI توجد به مشكلة. قم بحل المشكلة، وأوقف تشغيل الشاشة، ثم أعد تشغيلها مرة أخرى. راجع دليل مستخدم جهاز الخرج لمزيد من التفاصيل. |
| تظهر الرسالة | <p>تظهر هذه الرسالة في حالة عدم وجود إشارة دخل. مثال:</p>  |
| تظهر الرسالة | <p>مثال:</p>  |
| | <ul style="list-style-type: none"> • توضح الرسالة أن إشارة الدخل خارج نطاق التردد المحدد. (يتم عرض تردد هذه الإشارة باللون الأرجواني.) • تحقق من تكوين الكمبيوتر للتوافق مع متطلبات الدقة وتردد المسح الرأسي الخاصين بالشاشة. • أعد تشغيل الكمبيوتر. • اختر الإعداد المناسب باستخدام الأداة المساعدة الخاصة بلوحة الرسومات. ارجع إلى دليل مستخدم لوحة الرسومات لمزيد من التفاصيل. <p>fD: نقطة على مدار الساعة (تُعرض فقط عند إدخال الإشارة الرقمية)</p> <p>fH: تردد المسح الأفقي</p> <p>fV: تردد المسح العمودي</p> |