

Instalační příručka

ColorEdge® CS240













Monitor LCD se správou barev

Důležité upozornění

Pozorně si přečtete **BEZPEČNOSTNÍ UPOZORNĚNÍ**, tuto instalační příručku a uživatelskou příručku uloženou na disku CDROM a seznamte se s bezpečným a efektivním použitím tohoto zařízení.



1. Balení

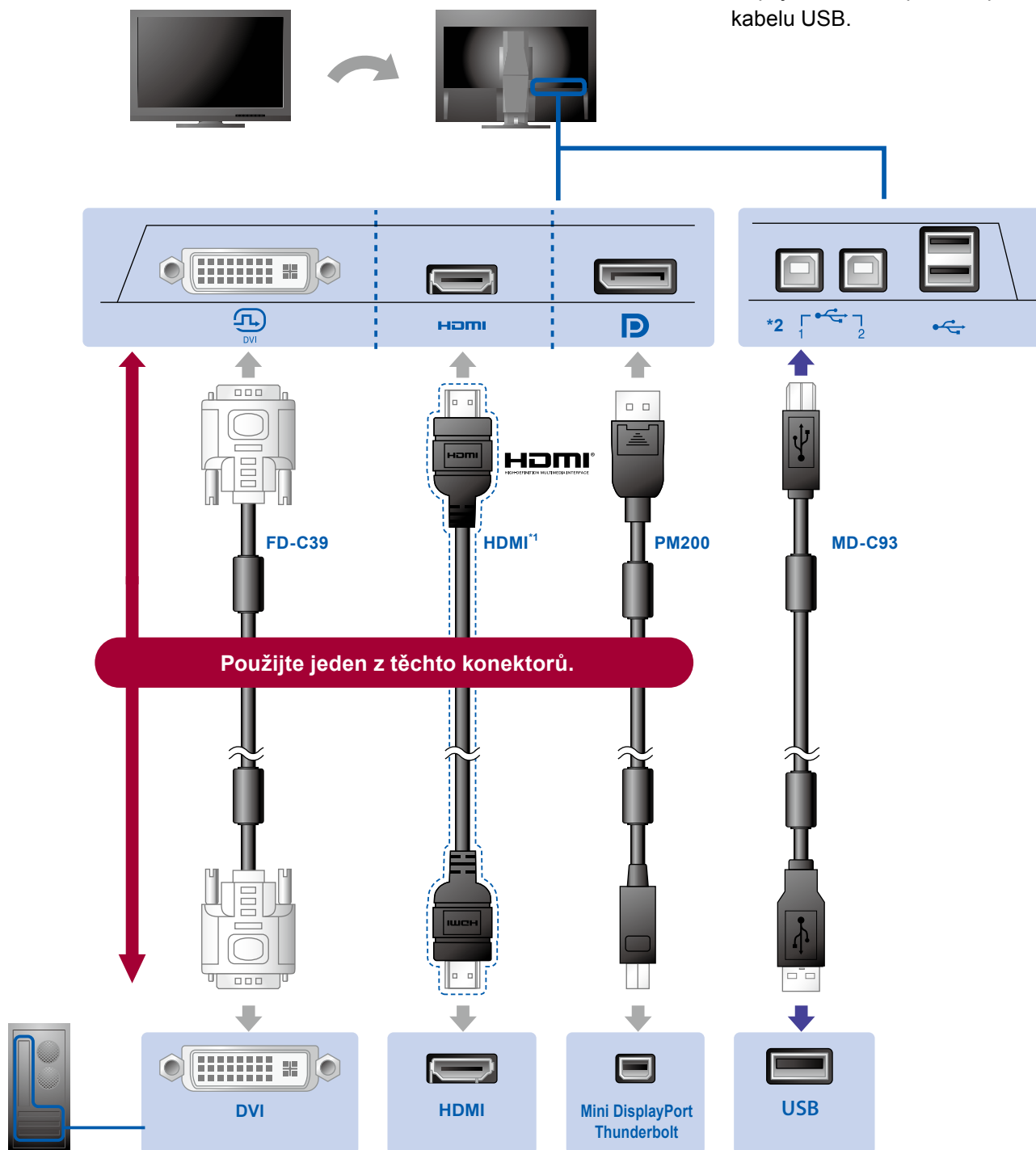
| | | |
|--|---|--|
|  <ul style="list-style-type: none">• Monitor |  <ul style="list-style-type: none">• Setup Guide (Instalační příručka) |  <ul style="list-style-type: none">• PRECAUTIONS (BEZPEČNOSTNÍ UPOZORNĚNÍ) |
|  <ul style="list-style-type: none">• Assembling the Stand (Sestavení stojanu) |  <ul style="list-style-type: none">• EIZO LCD Utility Disk |  <ul style="list-style-type: none">• ColorNavigator Quick Reference (Stručná příručka ColorNavigator) |
|  <ul style="list-style-type: none">• FD-C39 (DVI) Digitální signálový kabel |  <ul style="list-style-type: none">• PM200 (DisplayPort) Digitální signálový kabel | |
|  <ul style="list-style-type: none">• MD-C93 Kabel USB EIZO |  <ul style="list-style-type: none">• Napájecí kabel | |
|  <ul style="list-style-type: none">• Základna stojanu |  <ul style="list-style-type: none">• Držák kabelu | |

2. Připojení

1. Signál

2. USB

Kabel USB je nutný pro kalibraci.
Připojte monitor k počítači pomocí kabelu USB.



Počítač

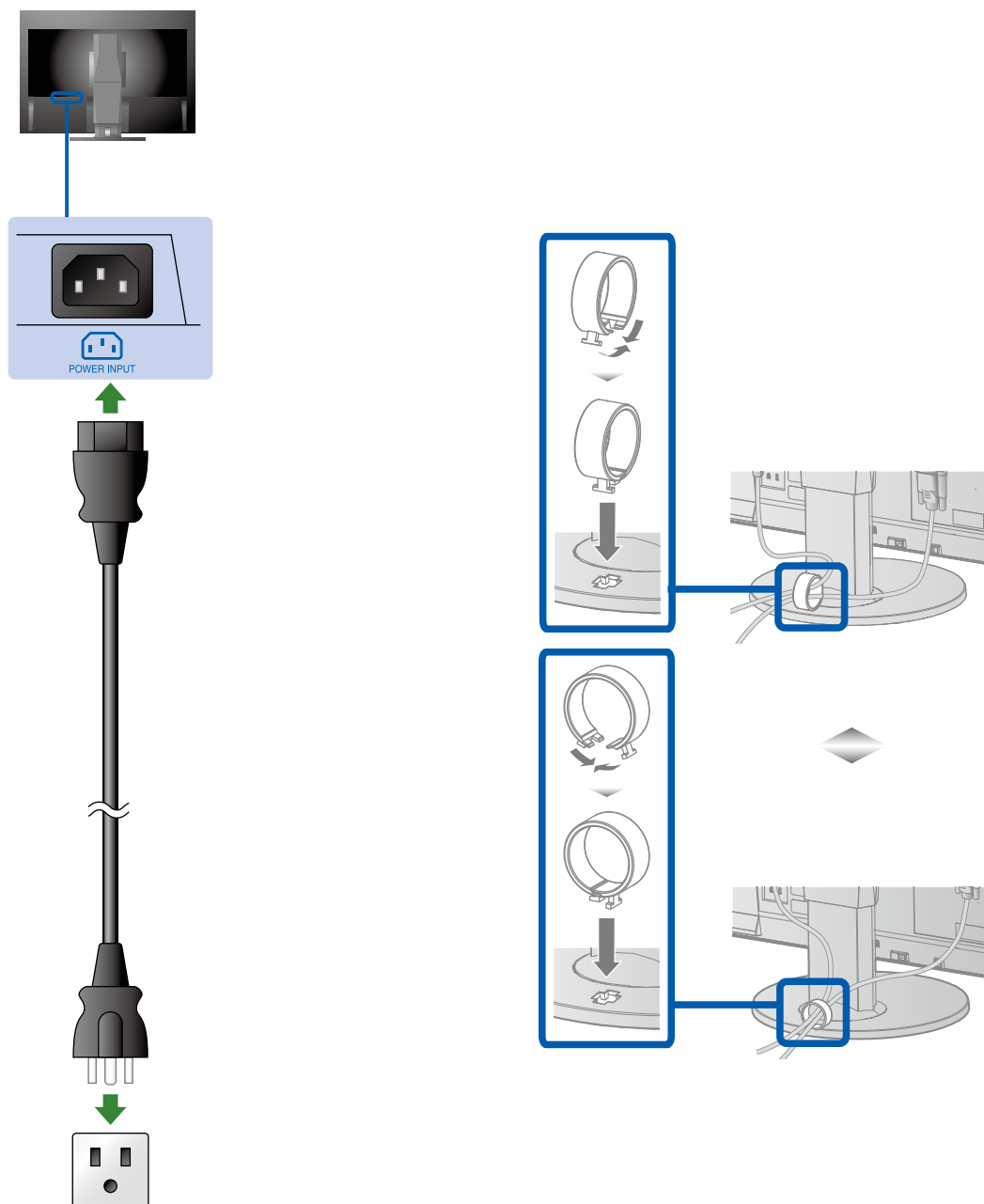
*1 Komerčně dostupný produkt. Použijte produkt podporující vysoké přenosové rychlosti.

*2 Nejprve použijte port 1.

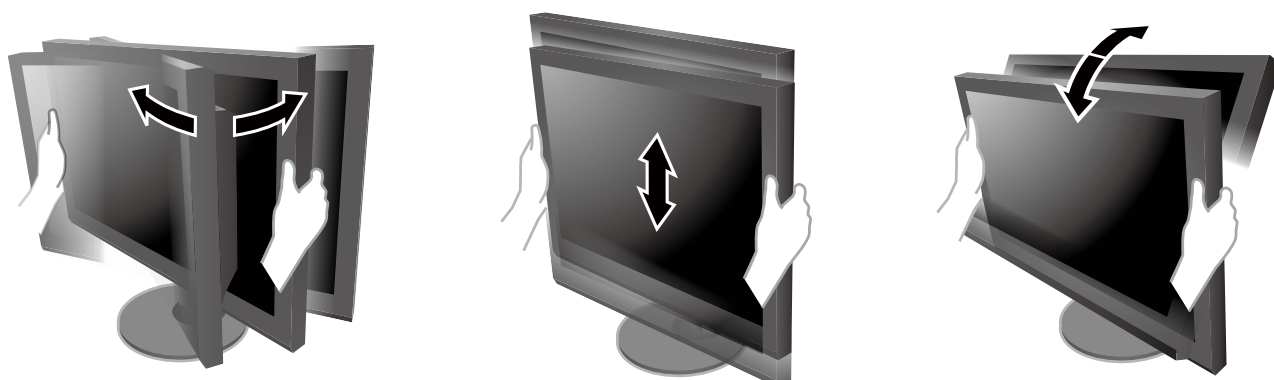
3. Napájení

4. Držák

Držák kabelů slouží k uspořádání kabelů.

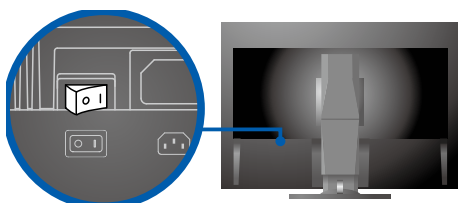


3. Seřízení



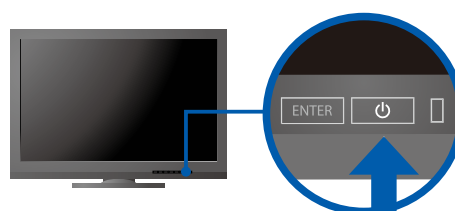
4. Displej

1. Hlavní vypínač

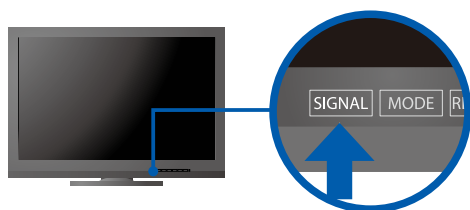


 Vypnuto |  Zapnuto

2. Tlačítko napájení



3. Výběr signálu

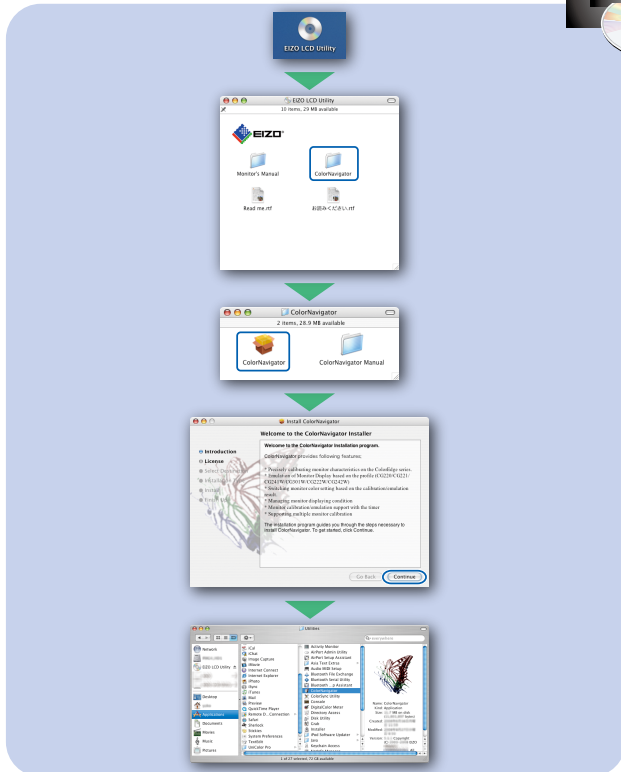


4. Rozlišení

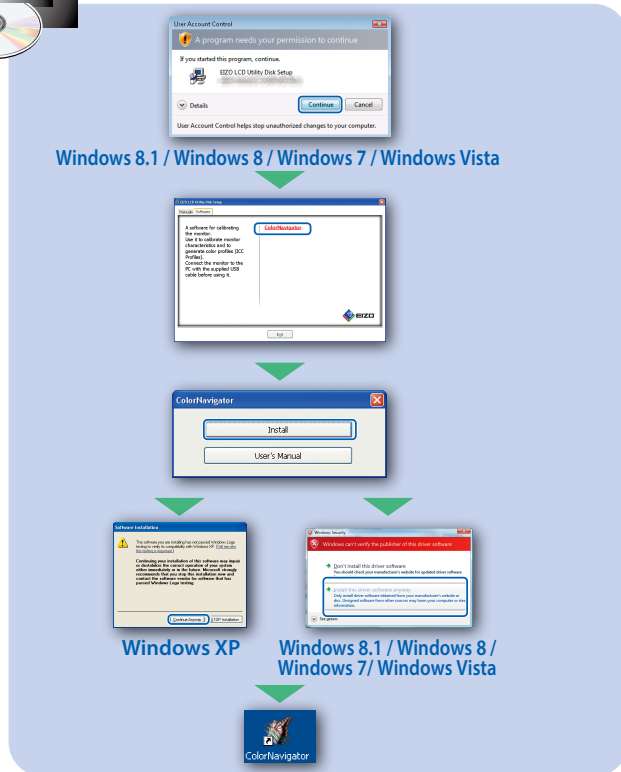


5. ColorNavigator

Mac OS X



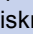
Windows



- Pokyny k ovládání naleznete ve „Stručné příručce“ a v Uživatelské příručce nástroje ColorNavigator (uložené na disku CD-ROM).

● Žádný obraz

Pokud se na monitoru neobjeví obraz ani poté, co jste se problém pokusili odstranit podle doporučených pokynů, kontaktujte místního zástupce značky EIZO.

| Problém | | Možná příčina a řešení |
|--------------------|---|---|
| Žádný obraz | Indikátor napájení nesvítí. | <ul style="list-style-type: none"> • Zkontrolujte, zda je správně připojen napájecí kabel. • Zapněte hlavní vypínač. • Stiskněte tlačítko . • Vypněte hlavní napájení a po několika minutách je opět zapněte. |
| | Indikátor napájení svítí modře. | <ul style="list-style-type: none"> • V nabídce Adjustment (Nastavení) zvyšte hodnoty položek „Brightness“ (Jas) nebo „Gain“ (Zisk). |
| | Indikátor napájení svítí oranžově. | <ul style="list-style-type: none"> • Přepněte vstupní signál pomocí tlačítka SIGNAL. • Pohněte myší nebo stiskněte klávesu na klávesnici. • Ověřte, zda je počítač zapnutý. |
| | Indikátor napájení bliká oranžově a modře. | <ul style="list-style-type: none"> • V zařízení připojeném pomocí rozhraní DisplayPort nebo HDMI došlo k problému. Vyřešte problém, vypněte monitor a poté jej opět zapněte. Další informace naleznete v uživatelské příručce výstupního zařízení. |
| Zobrazí se zpráva. | Tato zpráva se zobrazí, pokud není k dispozici vstupní signál. Příklad: <div data-bbox="392 842 643 1003" data-label="Image"> </div> | <ul style="list-style-type: none"> • Může se zobrazit zpráva uvedená vlevo, protože některé počítače nevysílají signál okamžitě po zapnutí. • Ověřte, zda je počítač zapnutý. • Zkontrolujte, zda je správně připojen signálový kabel. • Přepněte vstupní signál pomocí tlačítka SIGNAL. |
| | Příklad: <div data-bbox="392 1055 643 1267" data-label="Image"> </div> | <ul style="list-style-type: none"> • Zpráva uvádí, že se vstupní signál nachází mimo určený kmitočtový rozsah. (Tento kmitočtový rozsah je zobrazen fialově.) • Zkontrolujte, zda konfigurace počítače vyhovuje požadavkům monitoru na rozlišení a svislý kmitočet rozkladu. • Restartujte počítač. • Pomocí nástroje pro nastavení grafického adaptéru vyberte správné nastavení obrazovky. Postupujte podle pokynů uživatelské příručky grafického adaptéru. <p>fD: Taktovací kmitočet (zobrazen pouze při vstupu digitálního signálu)</p> <p>fH: Vodorovný kmitočet rozkladu</p> <p>fV: Svislý kmitočet rozkladu</p> |