

Guida di installazione

ColorEdge® CS240













Monitor LCD per la gestione dei colori

Importante

Leggere attentamente la sezione PRECAUZIONI, la presente Guida di installazione e il Manuale utente salvati sul CD-ROM per utilizzare il prodotto in modo efficace e sicuro.



1. Confezione

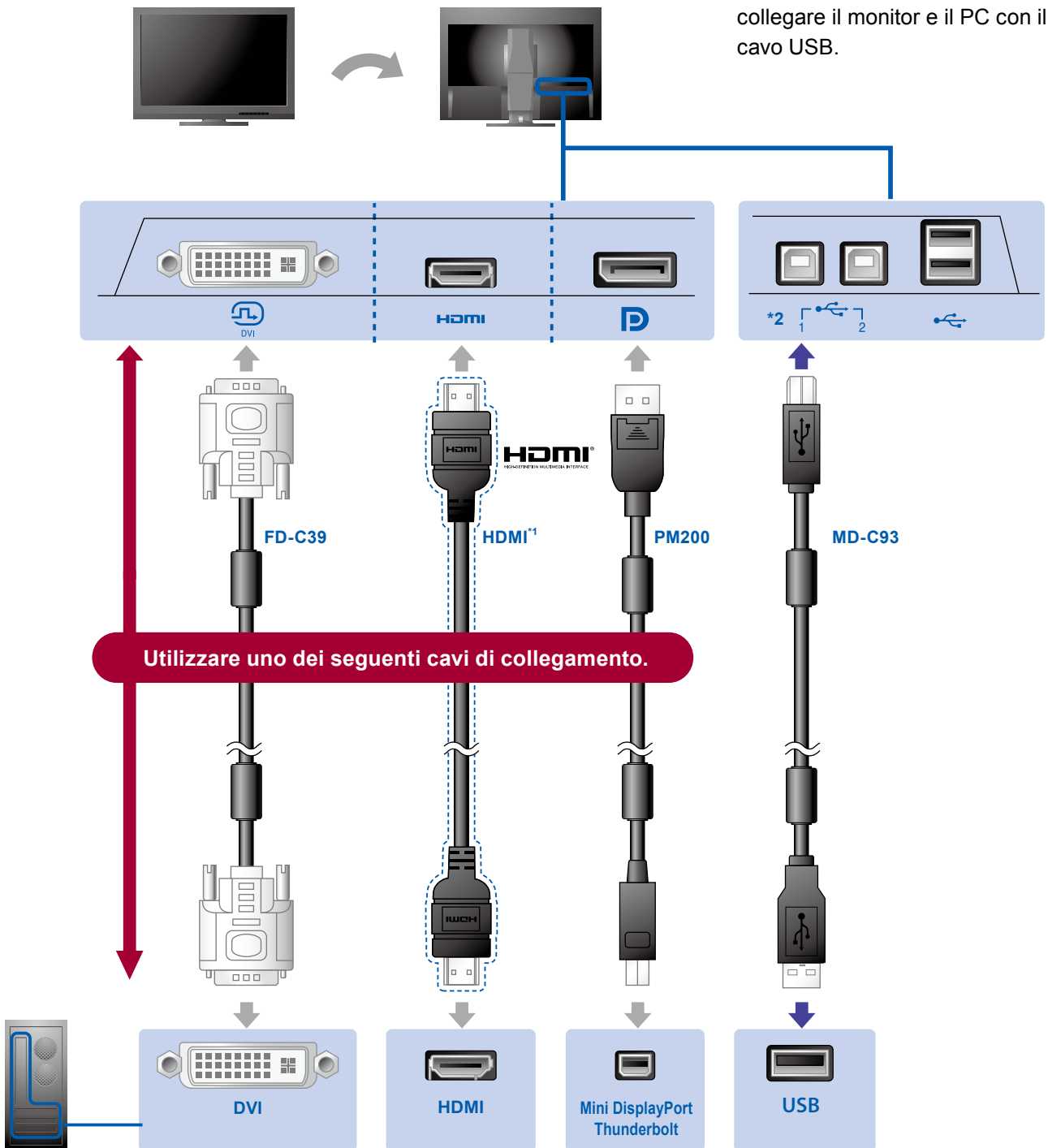
 <ul style="list-style-type: none">• Monitor	 <ul style="list-style-type: none">• Setup Guide (Guida di installazione)	 <ul style="list-style-type: none">• PRECAUTIONS (PRECAUZIONI)
 <ul style="list-style-type: none">• Assembling the Stand (Montaggio del supporto)	 <ul style="list-style-type: none">• EIZO LCD Utility Disk	 <ul style="list-style-type: none">• ColorNavigator Quick Reference (Guida rapida ColorNavigator)
 <ul style="list-style-type: none">• FD-C39 (DVI) Cavo segnale digitale	 <ul style="list-style-type: none">• PM200 (DisplayPort) Cavo segnale digitale	
 <ul style="list-style-type: none">• MD-C93 Cavo USB EIZO	 <ul style="list-style-type: none">• Cavo di alimentazione	
 <ul style="list-style-type: none">• Base del supporto	 <ul style="list-style-type: none">• Fermacavi	

2. Collegamento

1. Segnale

2. USB

Il cavo USB è necessario per la calibrazione. Assicurarsi di collegare il monitor e il PC con il cavo USB.



PC

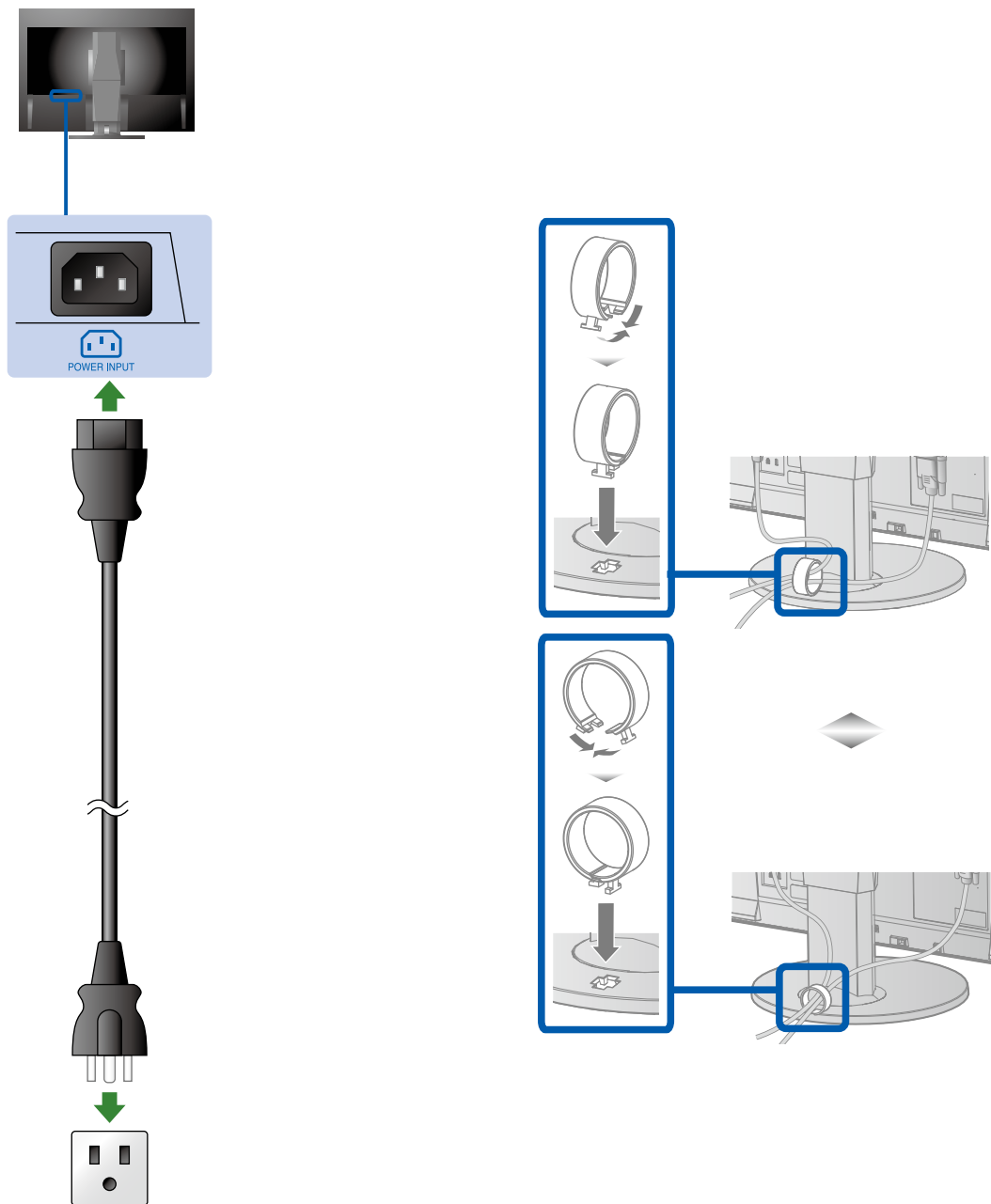
*1 Prodotto disponibile in commercio Utilizzare un prodotto in grado di sostenere l'alta velocità.

*2 Utilizzare per prima la porta 1.

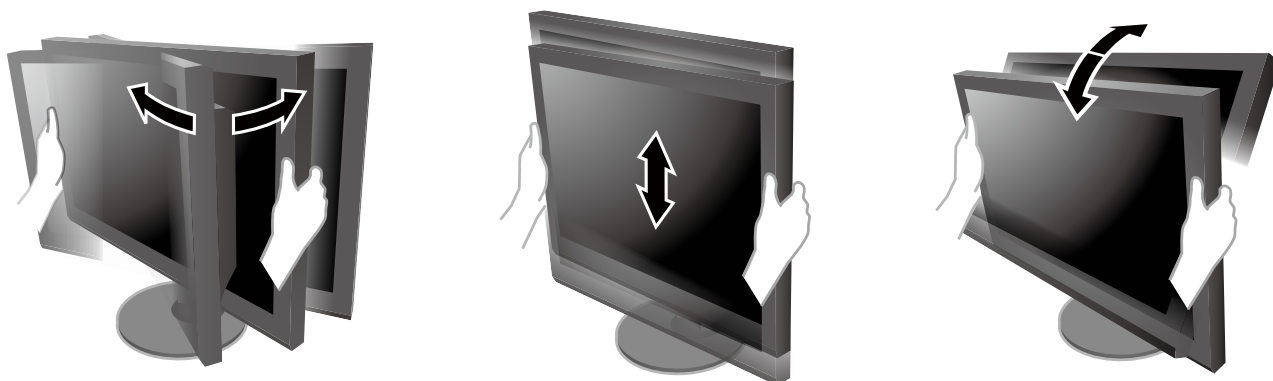
3. Alimentazione

4. Supporto

Il supporto del cavo consente di mantenere i cavi ordinatamente.



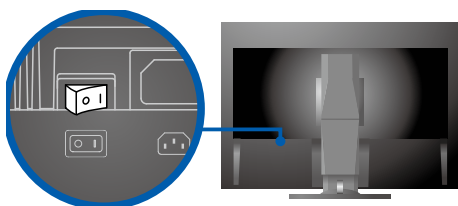
3. Regolazione



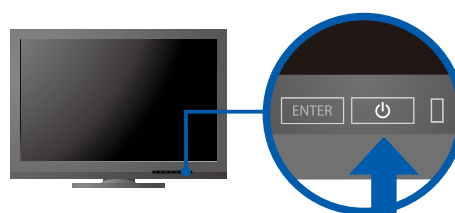
4. Display

1. Interruttore di alimentazione principale

2. Pulsante di accensione/spengimento

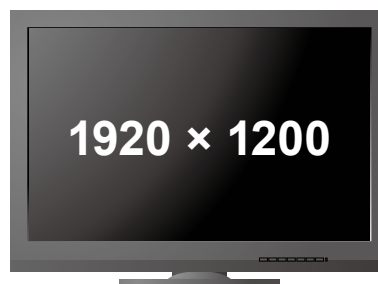
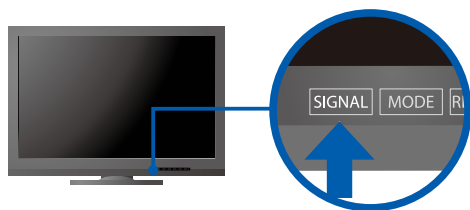


○ OFF | ON



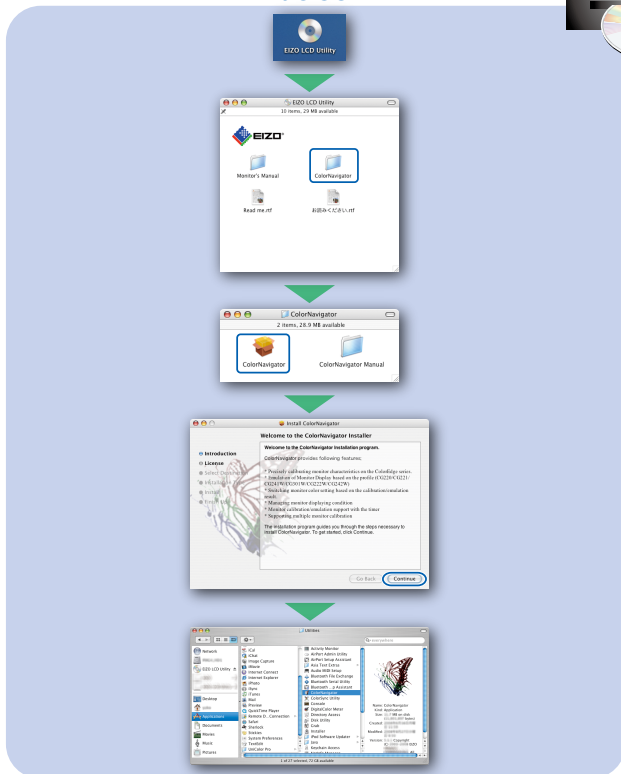
3. Selezione del segnale

4. Risoluzione

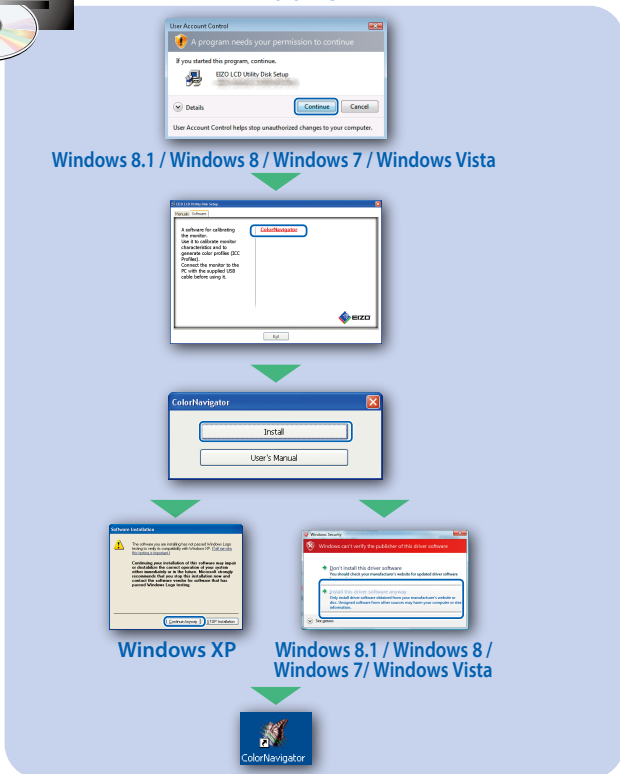


5. ColorNavigator

Mac OS X



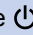
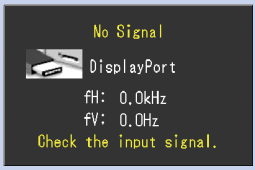
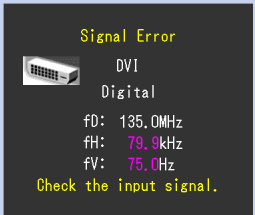
Windows



- Per le istruzioni sul funzionamento, fare riferimento alla "Guida rapida" e al manuale utente di ColorNavigator (su CD-ROM).

● Problema: nessuna immagine

Se sul monitor non viene visualizzata alcuna immagine anche dopo aver applicato le soluzioni consigliate, contattare il rappresentante locale EIZO.

Problema		Possibile causa e rimedio
Nessuna immagine	L'indicatore di alimentazione non si accende.	<ul style="list-style-type: none"> • Verificare che il cavo di alimentazione sia collegato correttamente. • Accendere l'interruttore di alimentazione principale. • Premere . • Spegnerne l'alimentazione principale per alcuni minuti, quindi riaccenderla.
	L'indicatore di alimentazione si illumina di blu.	<ul style="list-style-type: none"> • Aumentare i parametri "Luminosità" e/o "Guadagno" nel menu di regolazione.
	L'indicatore di alimentazione si illumina di arancione.	<ul style="list-style-type: none"> • Commutare il segnale d'ingresso con SIGNAL. • Utilizzare il mouse o la tastiera. • Controllare che il PC sia acceso.
	L'indicatore di alimentazione lampeggia in arancione e blu.	<ul style="list-style-type: none"> • Il dispositivo collegato tramite DisplayPort / HDMI ha un problema. Risolvere il problema, spegnere il monitor e quindi riaccenderlo. Per ulteriori dettagli, fare riferimento al manuale utente del dispositivo di uscita.
Viene visualizzato il messaggio.	<p>Il messaggio viene visualizzato quando non viene immesso alcun segnale. Esempio:</p> 	<ul style="list-style-type: none"> • Potrebbe venire visualizzato il messaggio illustrato a sinistra perché alcuni PC non emettono il segnale subito dopo l'accensione. • Controllare che il PC sia acceso. • Verificare che il cavo di segnale sia collegato correttamente. • Commutare il segnale d'ingresso con SIGNAL.
	<p>Esempio:</p> 	<ul style="list-style-type: none"> • Il messaggio indica che il segnale di ingresso è al di fuori della gamma di frequenze specificata. (Questa frequenza viene visualizzata in magenta). • Verificare che l'impostazione del computer corrisponda ai requisiti di risoluzione e di frequenza verticale del monitor. • Riavviare il PC. • Selezionare l'impostazione desiderata utilizzando il software di utilità della scheda grafica. Per ulteriori informazioni, fare riferimento al manuale della scheda grafica. <p>fD: Dot Clock (visualizzato solo in presenza di segnali digitali in ingresso)</p> <p>fH: Frequenza di scansione orizzontale</p> <p>fV: Frequenza di scansione verticale</p>