

Installatiegids

ColorEdge® CS240













Color Management LCD-monitor

Belangrijk

Lees de PRECAUTIONS (VOORZORGSMAATREGELEN), deze installatiegids en de gebruikershandleiding op de cd-rom aandachtig door zodat u dit product veilig en effectief leert te gebruiken.



1. Pakket

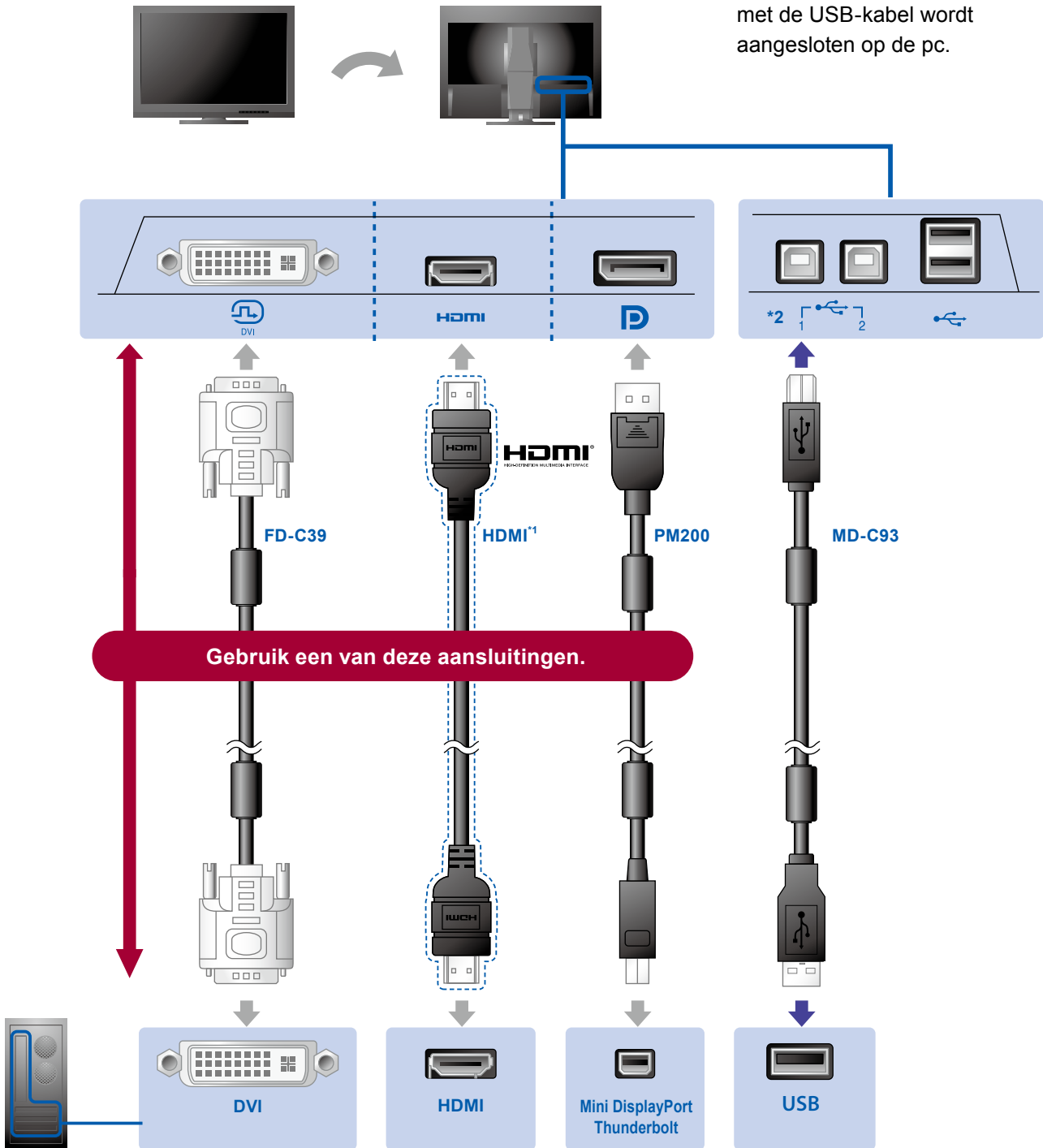
 <ul style="list-style-type: none">• Monitor	 <ul style="list-style-type: none">• Setup Guide (Installatiegids)	 <ul style="list-style-type: none">• PRECAUTIONS (Voorzorgsmaatregelen)
 <ul style="list-style-type: none">• Assembling the Stand (De voet monteren)	 <ul style="list-style-type: none">• EIZO LCD Utility Disk	 <ul style="list-style-type: none">• ColorNavigator Quick Reference (ColorNavigator Snelgids)
 <ul style="list-style-type: none">• FD-C39 (DVI) Digitale signaalkabel	 <ul style="list-style-type: none">• PM200 (DisplayPort) Digitale signaalkabel	
 <ul style="list-style-type: none">• MD-C93 EIZO USB-kabel	 <ul style="list-style-type: none">• Netsnoer	
 <ul style="list-style-type: none">• Monitorvoet	 <ul style="list-style-type: none">• Kabelhouder	

2. Aansluiting

1. Signaal

2. USB

Voor de kalibratie is de USB-kabel vereist. Zorg ervoor dat de monitor met de USB-kabel wordt aangesloten op de pc.

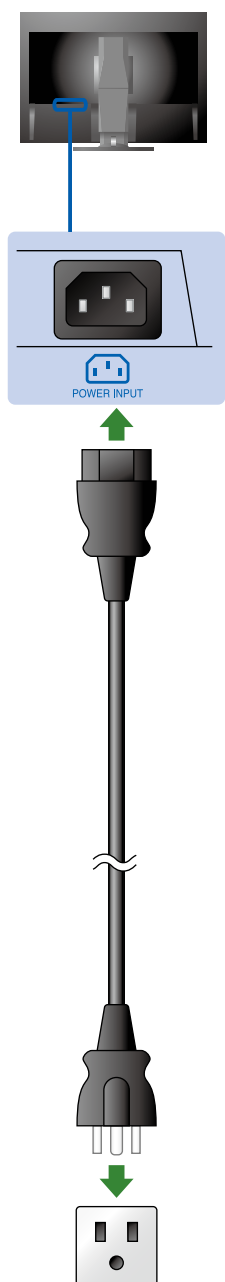


Pc

*1 In de handel verkrijgbaar product. Gebruik een product dat High Speed ondersteunt.

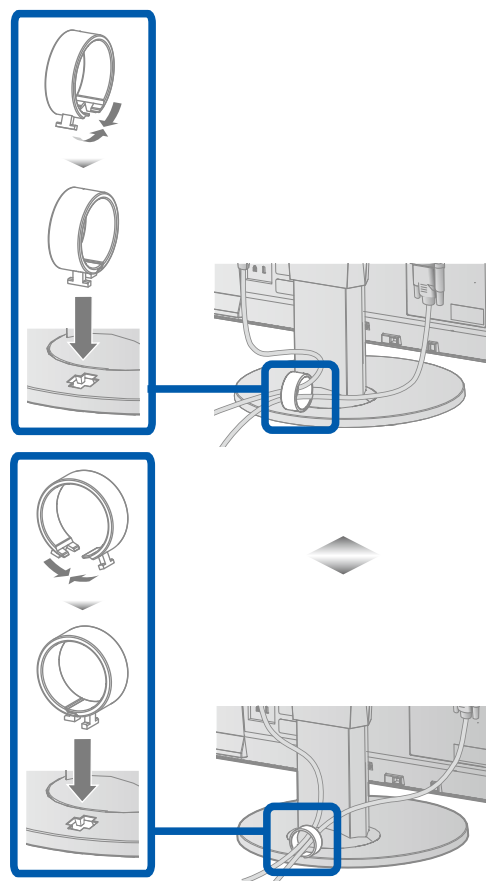
*2 Gebruik eerst poort 1.

3. Voeding

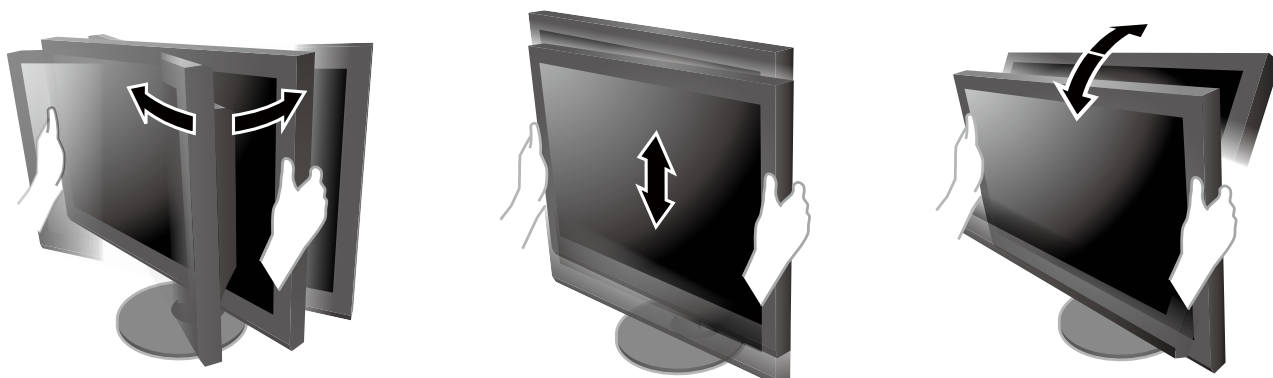


4. Houder

Met behulp van de kabelhouder worden de kabels netjes samengehouden.

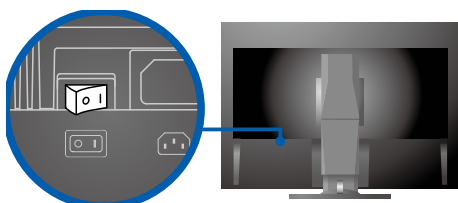


3. Verstelling



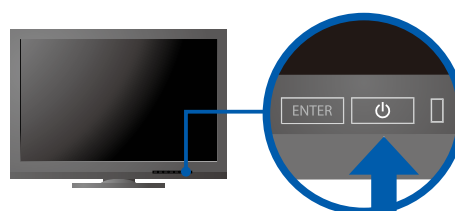
4. Display

1. Hoofdschakelaar

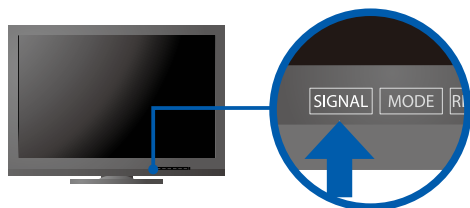


○ Uit | Aan

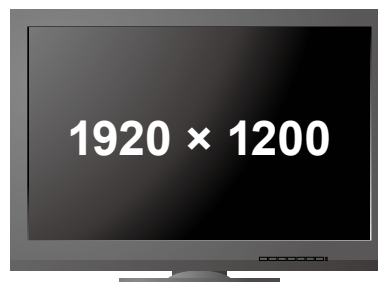
2. Aan-/uitknop



3. Signaalselectie

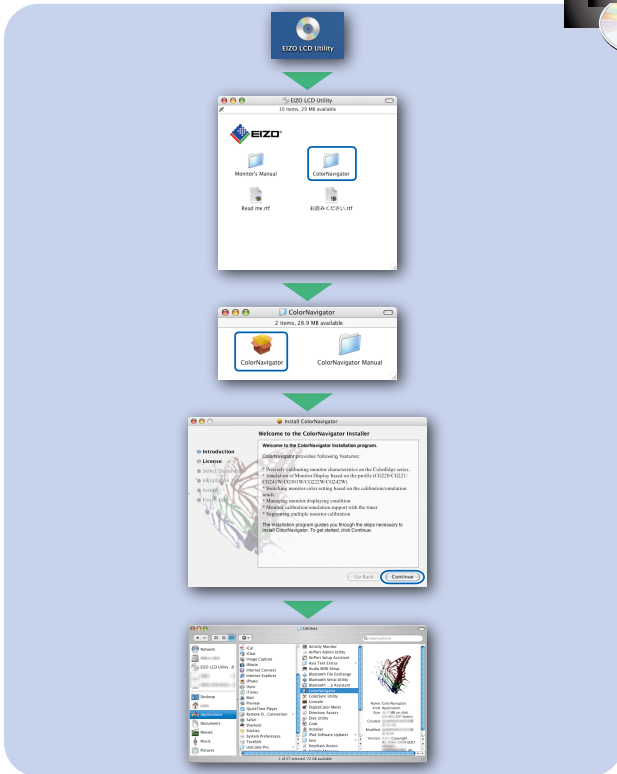


4. Resolutie

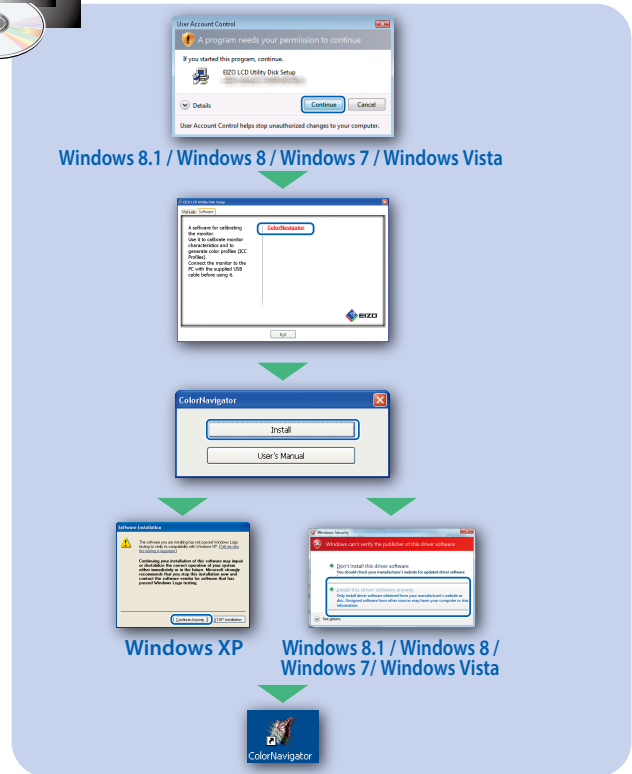


5. ColorNavigator

Mac OS X



Windows



Windows 8.1 / Windows 8 / Windows 7 / Windows Vista


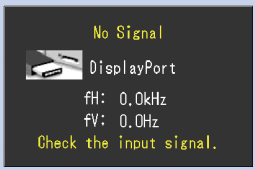
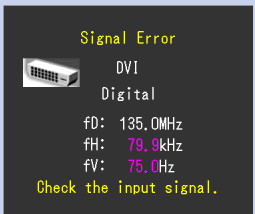
Windows XP Windows 8.1 / Windows 8 / Windows 7 / Windows Vista



- Raadpleeg de "Snelgids" en de gebruikershandleiding van de ColorNavigator (op de cd-rom) voor bedieningsaanwijzingen.

● Probleem: geen beeld

Als het probleem blijft bestaan nadat u de onderstaande oplossingen hebt uitgevoerd, neem dan contact op met uw plaatselijke EIZO-vertegenwoordiger.

Probleem		Mogelijke oorzaak en oplossing
Geen beeld	Aan/uit-lampje brandt niet.	<ul style="list-style-type: none"> Controleer of het netsnoer goed is aangesloten. Zet de hoofdschakelaar aan. Druk op . Zet de hoofdschakelaar uit en zet deze na enkele minuten weer aan.
	Aan-/uitlampje is blauw verlicht.	<ul style="list-style-type: none"> Verhoog "Brightness" (Helderheid) of "Gain" (Versterking) in het aanpassingsmenu.
	Aan/uit-lampje is oranje.	<ul style="list-style-type: none"> Schakel hetingangssignaal om met SIGNAL. Gebruik de muis of het toetsenbord. Controleer of de pc aan staat.
	Aan-/uitlampje knippert oranje en blauw.	<ul style="list-style-type: none"> Het apparaat dat is aangesloten op de DisplayPort/HDMI, heeft een probleem. Verhelp het probleem, schakel de monitor uit en schakel hem weer in. Zie de Gebruikershandleiding van het uitvoerapparaat voor verdere bijzonderheden.
De melding verschijnt.	<p>Deze melding wordt weergegeven, wanneer er geen signaal wordt ingevoerd. Voorbeeld:</p> 	<ul style="list-style-type: none"> Het bericht links kan worden weergegeven, omdat sommige pc's niet meteen na het inschakelen het signaal uitvoeren. Controleer of de pc aan staat. Controleer of de signaalkabel goed is aangesloten. Schakel hetingangssignaal om met SIGNAL.
	<p>Voorbeeld:</p> 	<ul style="list-style-type: none"> De melding geeft aan dat hetingangssignaal buiten het opgegeven frequentiebereik valt. (Een dergelijke signaalfrequentie wordt in magenta weergegeven.) Controleer of de resolutie en verticale scanfrequentie die op de pc zijn ingesteld overeenstemmen met de vereisten van de monitor. Start de pc opnieuw op. Selecteer een geschikte instelling met het hulpprogramma van de grafische kaart. Raadpleeg de gebruikershandleiding van de grafische kaart voor meer informatie. <p>fD: Dot clock (wordt alleen weergegeven, wanneer er een digitaal signaal wordt ingevoerd)</p> <p>fH: Horizontale scanfrequentie</p> <p>fV: Verticale scanfrequentie</p>