

Installationsvejledning

ColorEdge® CG318-4K



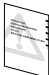











Farvestyring af LCD-farveskærm

Vigtigt

Læs PRECAUTIONS (FORHOLDSREGLER), denne installationsvejledning og brugervejledningen på cd-rommen omhyggeligt for at blive fortrolig med enheden og bruge den effektivt. Gem denne vejledning til senere brug.



1 Pakke

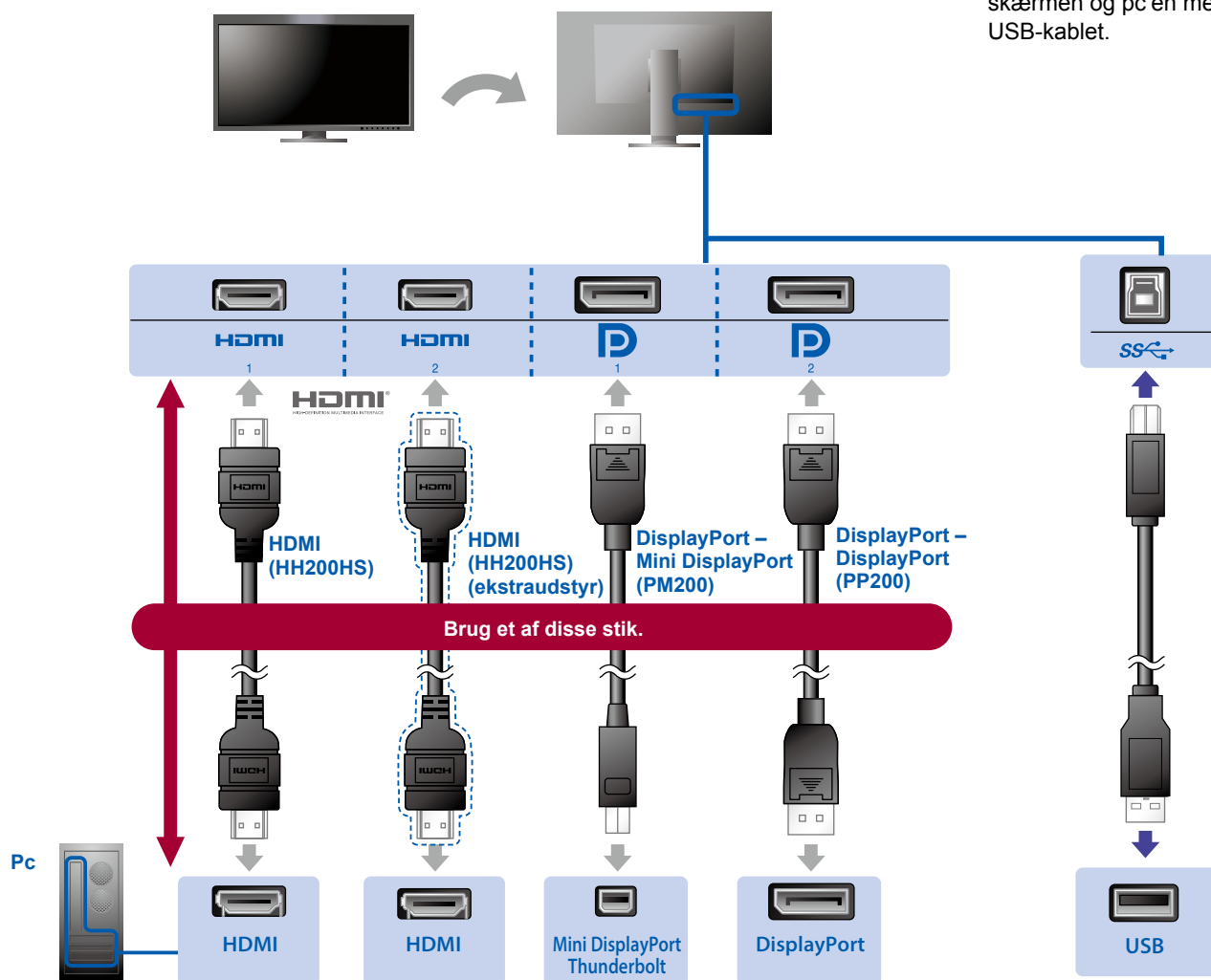
 <ul style="list-style-type: none">• Skærm	 <ul style="list-style-type: none">• Setup Guide (Installationsvejledning)	 <ul style="list-style-type: none">• PRECAUTIONS (FORHOLDSREGLER)
 <ul style="list-style-type: none">• Adjustment Certificate (justeringscertifikat)	 <ul style="list-style-type: none">• EIZO LCD Utility Disk	 <ul style="list-style-type: none">• ColorNavigator Quick Reference (ColorNavigator kvikguide)
 <ul style="list-style-type: none">• PP200 Digitalt signalkabel (DisplayPort)	 <ul style="list-style-type: none">• PM200 Digitalt signalkabel (DisplayPort)	
 <ul style="list-style-type: none">• HH200HS Digitalt signalkabel (HDMI)	 <ul style="list-style-type: none">• UU200SS EIZO USB-kabel (USB 3.0)	
 <ul style="list-style-type: none">• Netledning	 <ul style="list-style-type: none">• ScreenCleaner (Rengørings sæt)	
 <ul style="list-style-type: none">• Skærmhætte	 <ul style="list-style-type: none">• Brugervejledning til skærmhætte	

2 Forbindelse

1.Signal

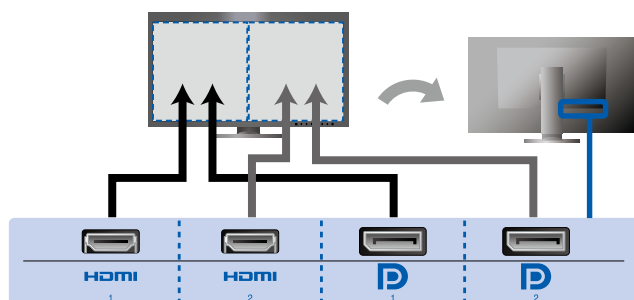
2.USB

USB-kablet kræves til kalibrering. Sørg for at forbinde skærmen og pc'en med USB-kablet.



• Hvis grafikortet ikke understøtter 4K2K-signalet

Dual-videoindgangssignal fra 1 computer til visning af skærbilleder side om side. Slut signalkablerne til indgangsstikkene svarende til skærmpositionerne.



Venstre: HDMI 1 eller DisplayPort 1 / Højre: HDMI 2 eller DisplayPort 2

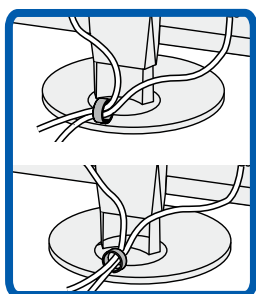
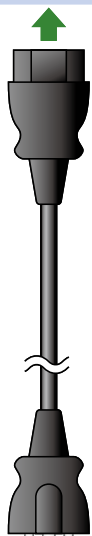
Vigtigt

- "Picture Setup" (Billedkonfiguration) i menuen "Administrator Settings" (Administratorindstillinger) skal ændres til "Dual". Se brugervejledningen til skærmen (på cd-rom'en) for at få yderligere oplysninger.

3. Strøm

4. Holder

Brug kabelholderen bag på foden for at holde kablerne pænt sammen.

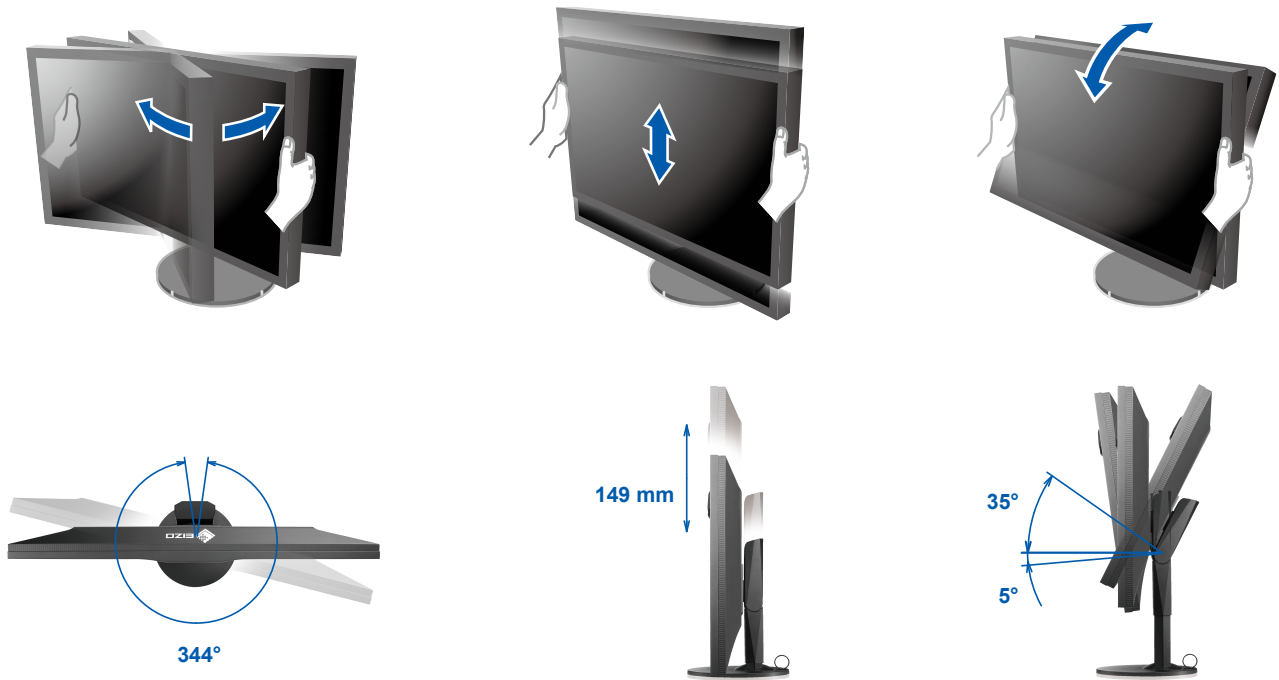


3 Hætte

Oplysninger om installation finder du i brugervejledningen til skærmhætten (i emballagen til skærmhætten).

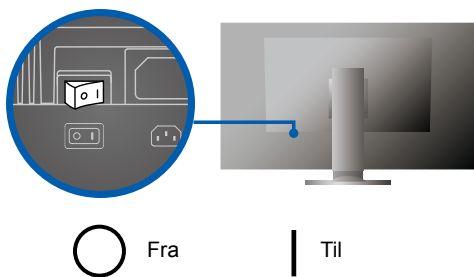


4 Indstilling

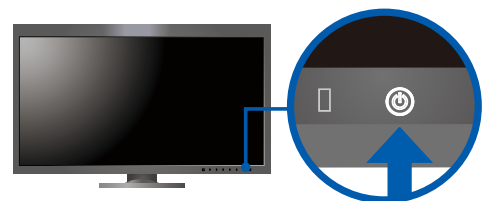


5 Display

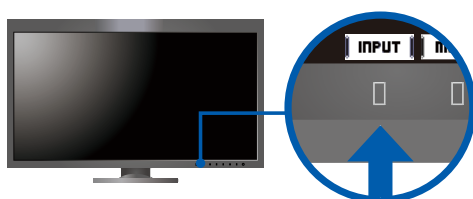
1. Hovedafbryder



2. Tænd/sluk-knap



3. Signalvalg

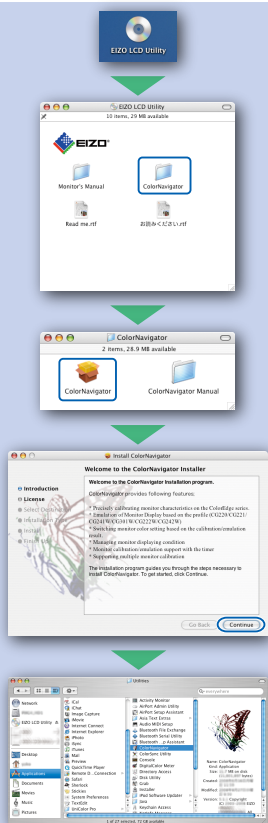


4. Opløsning

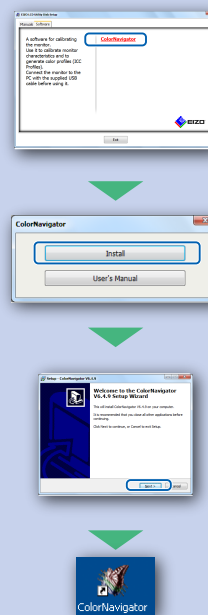


6 ColorNavigator 6

Mac OS X



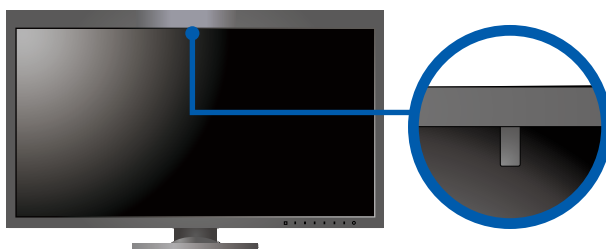
Windows



- Instruktions for brugen finder du i "Quick Reference" (kvikguiden) og brugervejledningen til ColorNavigator (gemt på cd-rom'en).

SelfCalibration



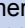
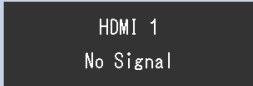
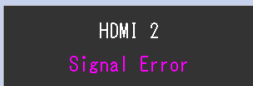
Giver dig mulighed for at foretage periodisk kalibrering.



- Se brugervejledningen til skærmen på cd-rom'en for at få oplysninger om SelfCalibration.

● Problem med manglende billede

Hvis der ikke vises noget billede, heller ikke efter at du har fulgt følgende afhjælpningsforslag, skal du kontakte din lokale EIZO-forhandler

Problem		Mulig årsag og afhjælpning
Intet billede	Strømindikatoren lyser ikke.	<ul style="list-style-type: none"> • Kontrollér, om netledningen er tilsluttet korrekt. • Tænd for hovedkontakten. • Berør . • Sluk for strømmen, og tænd for den igen efter nogle minutter.
	Strømindikatoren lyser hvidt.	<ul style="list-style-type: none"> • Forøg "Brightness" (Lysstyrke) og/eller "Gain" (Forstærkning) i menuen Settings (Indstillinger).
	Strømindikatoren lyser orange.	<ul style="list-style-type: none"> • Skift indgangssignalet med INPUT . • Betjen musen eller tastaturet. • Kontrollér, at der er tændt for pc'en. • Hvis computeren er sluttet til DisplayPort, skal du ændre DisplayPort-versionen som beskrevet i det følgende. <ol style="list-style-type: none"> 1. Sluk skærmen ved at berøre . 2. Samtidig med at du berører knappen helt til venstre, skal du berøre  i 2 sekunder eller mere. Menuen "Administrator Settings" (Administratorindstillinger) vises. 3. Vælg "Signal Format" (Signalformat). 4. Rediger DisplayPort-versionen. 5. Vælg "Apply" (Anvend), og vælg ENTER .
	Strømindikatoren blinker orange og hvidt.	<ul style="list-style-type: none"> • Den enhed, som er tilsluttet ved hjælp af DisplayPort / HDMI, har et problem. Løs problemet, sluk skærmen, og tænd den derefter igen. Se brugervejledningen til udgangsenheden for at få flere oplysninger.
Meddelelsen vises.	Denne meddelelse vises, når der ikke er noget indgangssignal. Eksempel: 	<ul style="list-style-type: none"> • Meddelelsen til venstre vises muligvis, fordi nogle pc'er ikke udsender signalet umiddelbart efter opstart. • Kontrollér, at der er tændt for pc'en. • Kontrollér, om signalkablet er korrekt tilsluttet. • Skift indgangssignalet med INPUT .
	Eksempel: 	<ul style="list-style-type: none"> • Meddelelsen viser, at indgangssignalet ikke er i det angivne frekvensområde. • Kontroller, om pc'en er konfigureret, så den overholder skærmens krav til opløsning og lodret scanningsfrekvens. • Genstart pc'en. • Vælg den relevante indstilling ved hjælp af hjælpeprogrammet til grafikkortet. Du kan finde yderligere oplysninger i brugervejledningen til grafikkortet.