

Installatiegids

ColorEdge® CG318-4K











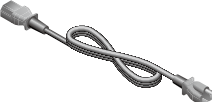



Color Management LCD-monitor

Belangrijk

Lees de PRECAUTIONS (VOORZORGSMATREGELEN), deze installatiegids en de gebruikershandleiding op de cd-rom aandachtig door, zodat u dit product veilig en effectief leert te gebruiken. Bewaar deze gids voor toekomstig gebruik.



1 Pakket

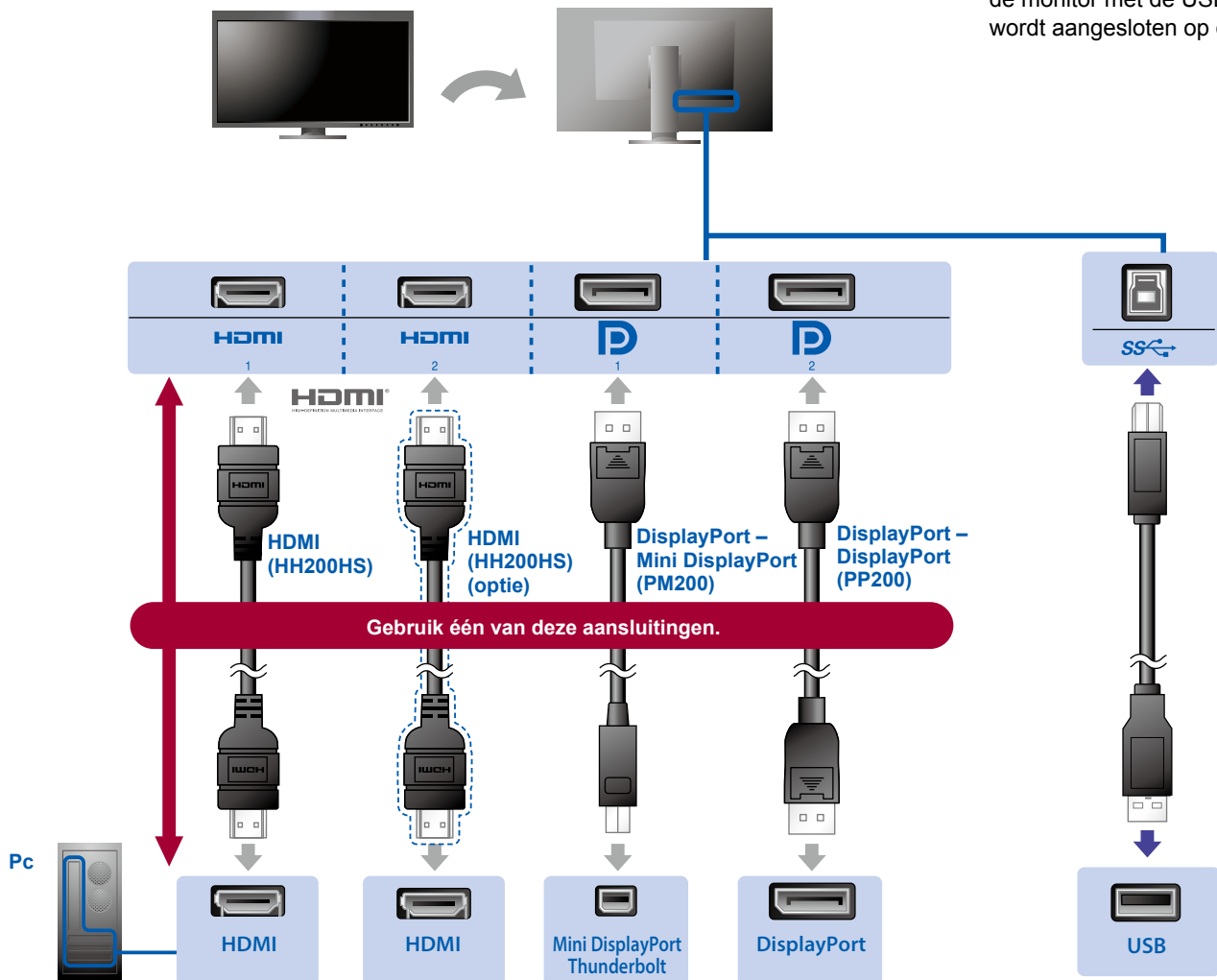
 <ul style="list-style-type: none">• Monitor	 <ul style="list-style-type: none">• Setup Guide (Installatiegids)	 <ul style="list-style-type: none">• PRECAUTIONS (VOORZORGSMATREGELEN)
 <ul style="list-style-type: none">• Adjustment Certificate (IJKcertificaat)	 <ul style="list-style-type: none">• EIZO LCD Utility Disk	 <ul style="list-style-type: none">• ColorNavigator Quick Reference (ColorNavigator Snelgids)
 <ul style="list-style-type: none">• PP200 digitale signaalkabel (DisplayPort)	 <ul style="list-style-type: none">• PM200 digitale signaalkabel (DisplayPort)	
 <ul style="list-style-type: none">• HH200HS digitale signaalkabel (HDMI)	 <ul style="list-style-type: none">• UU200SS EIZO USB-kabel (USB 3.0)	
 <ul style="list-style-type: none">• Netsnoer	 <ul style="list-style-type: none">• ScreenCleaner (SchermReiniger)	
 <ul style="list-style-type: none">• Monitorkap	 <ul style="list-style-type: none">• Gebruikershandleiding monitorkap	

2 Aansluiten

1. Signaal

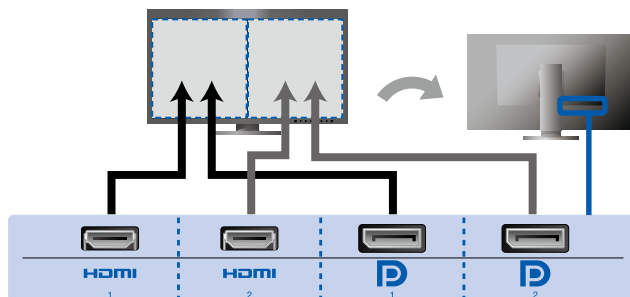
2. USB

Voor de kalibratie is de USB-kabel vereist. Zorg ervoor dat de monitor met de USB-kabel wordt aangesloten op de pc.



• Als de grafische kaart het 4K2K-siginaal niet ondersteunt

Voer een duaal videosiginaal in vanaf 1 computer om de schermen naast elkaar weer te geven. Sluit de signaalkabels aan op de invoeraansluitingen van de weergaveposities.



Links: HDMI 1 of DisplayPort 1/Rechts: HDMI 2 of DisplayPort 2

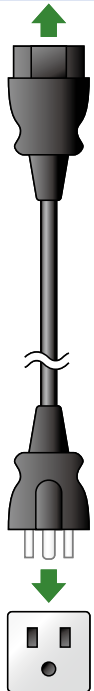
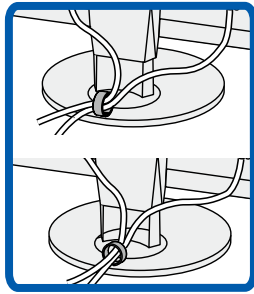
Let op

- De "Picture Setup" (Beeldinstelling) in het menu "Administrator Settings" (Beheerderinstellingen) moet worden gewijzigd naar "Dual" (Duaal). Zie de gebruikershandleiding van de monitor (op cd-rom) voor meer bijzonderheden.

3. Voeding

4. Houder

Met de kabelhouder aan de achterkant van de standaard worden de kabels netjes samengehouden.

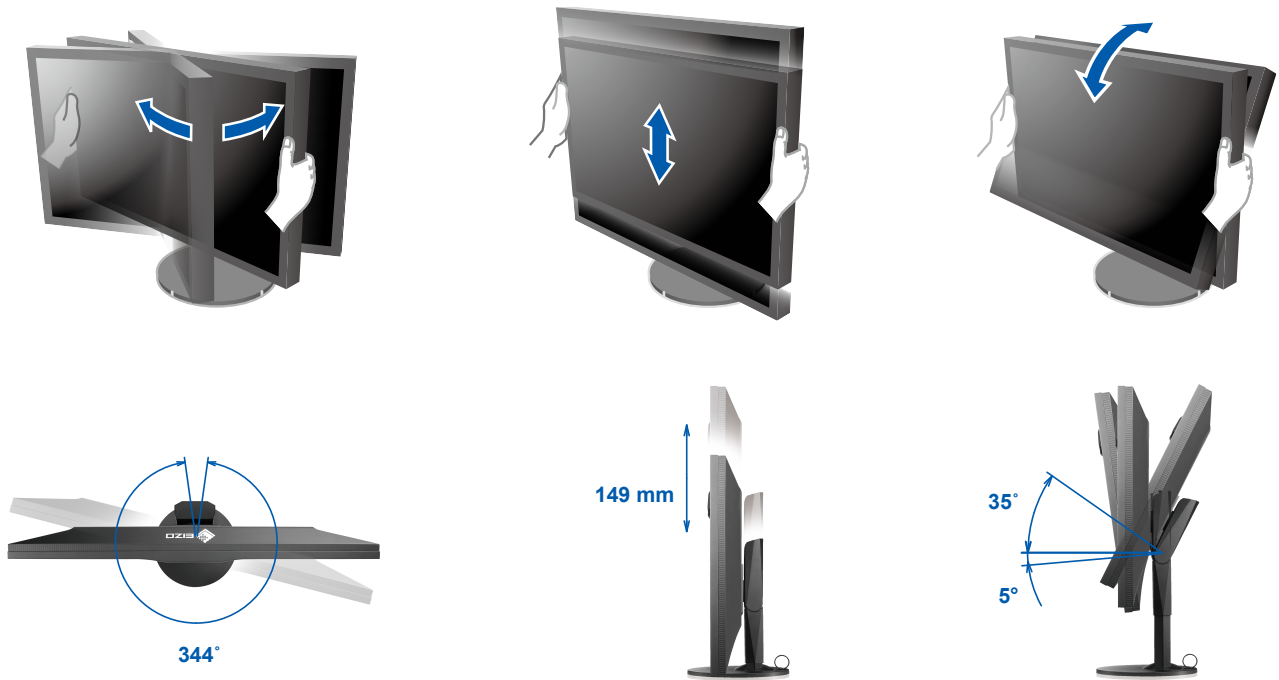


3 Kap

Zie de gebruikershandleiding van de monitorkap (in de verpakkingendoos van de monitorkap) voor meer informatie over de installatie.

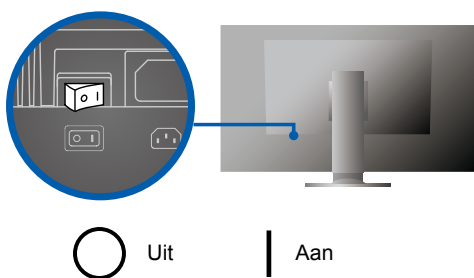


4 Verstelling

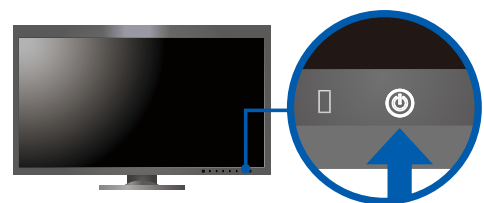


5 Display

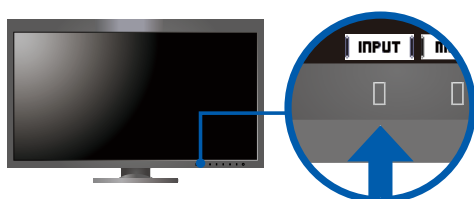
1. Hoofdschakelaar



2. Netschakelaar



3. Signaalselectie

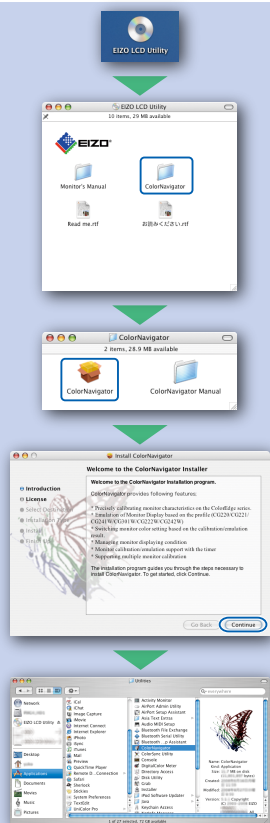


4. Resolutie

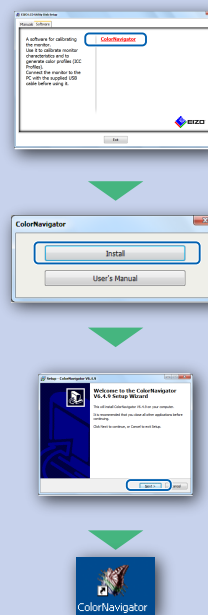


6 ColorNavigator 6

Mac OS X



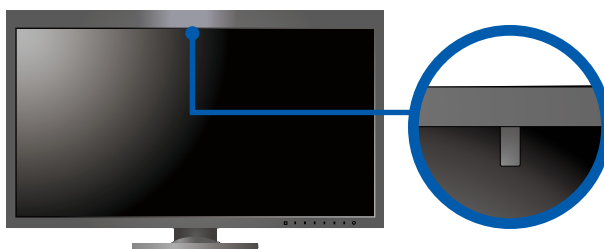
Windows



- Raadpleeg de "Snelgids" en de gebruikershandleiding van de ColorNavigator (op de cd-rom) voor bedieningsaanwijzingen.

SelfCalibration





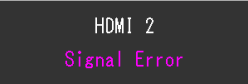
Hiermee kunt u een periodieke kalibratie uitvoeren.



- Zie de gebruikershandleiding van de monitor op de cd-rom voor meer informatie over SelfCalibration.

● Probleem: geen beeld

Als het probleem blijft bestaan, nadat u de onderstaande oplossingen hebt uitgevoerd, neem dan contact op met uw plaatselijke EIZO-vertegenwoordiger.

Probleem		Mogelijke oorzaak en oplossing
Geen beeld	Aan-/uitlampje brandt niet.	<ul style="list-style-type: none"> Controleer of het netsnoer goed is aangesloten. Zet de hoofdschakelaar aan. Raak  aan. Zet de hoofdschakelaar uit en zet deze na enkele minuten weer aan.
	Aan/uit-lampje is wit.	<ul style="list-style-type: none"> Verhoog "Brightness" (Helderheid) en/of "Gain" (Versterking) in het menu Instellingen.
	Aan-/uitlampje is oranje.	<ul style="list-style-type: none"> Schakel het ingangssignaal om met INPUT . Gebruik de muis of het toetsenbord. Controleer of de pc aan staat. Als de pc is aangesloten op een DisplayPort, wijzig dan de versie van de DisplayPort als volgt. <ol style="list-style-type: none"> Schakel de stroomvoorziening van de monitor uit door  aan te raken. Raak de knop uiterst links aan en raak tegelijkertijd, gedurende 2 seconden of meer  aan. Het menu "Administrator Settings" (Beheerderinstellingen) verschijnt. Selecteer "Signal Format" (Signaaltype). Wijzig de versie van de DisplayPort. Selecteer "Apply" (Toepassen) en selecteer ENTER .
	Aan-/uitlampje knippert oranje en wit.	<ul style="list-style-type: none"> Het apparaat dat is aangesloten op de DisplayPort/HDMI, heeft een probleem. Verhelp het probleem, schakel de monitor uit en schakel hem weer in. Zie de Gebruikershandleiding van het uitvoerapparaat voor verdere bijzonderheden.
De melding verschijnt.	Deze melding wordt weergegeven, wanneer er geen signaal wordt ingevoerd. Voorbeeld: 	<ul style="list-style-type: none"> Het bericht links kan worden weergegeven, omdat sommige pc's niet meteen na het inschakelen het signaal uitvoeren. Controleer of de pc is ingeschakeld. Controleer of de signaalkabel goed is aangesloten. Schakel het ingangssignaal om met INPUT .
	Voorbeeld: 	<ul style="list-style-type: none"> De melding geeft aan dat het ingangssignaal buiten het opgegeven frequentiebereik valt. Controleer of de resolutie en de verticale scanfrequentie die op de pc zijn ingesteld, overeenstemmen met de vereisten van de monitor. Start de pc opnieuw op. Selecteer een geschikte instelling met het hulpprogramma van de grafische kaart. Raadpleeg de gebruikershandleiding van de grafische kaart voor meer informatie.