

FlexScan® EV2750

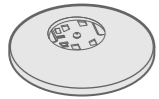
Monitor LCD en color

Guía de instalación

1. Contenido del paquete



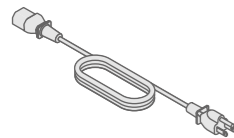
• Monitor



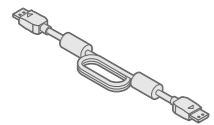
• Base del soporte



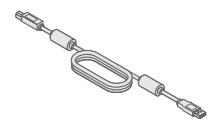
• Portacables



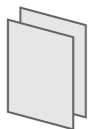
• Cable de alimentación



• P200 (DP-DP)
Cable de señal digital



• UU200SS (USB 3.0)
Cable USB EIZO



• PRECAUTIONS
(PRECAUCIONES)
• Setup Guide (Guía de instalación)



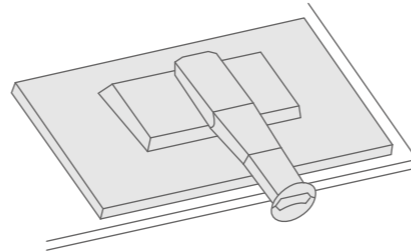
• EIZO LCD Utility Disk



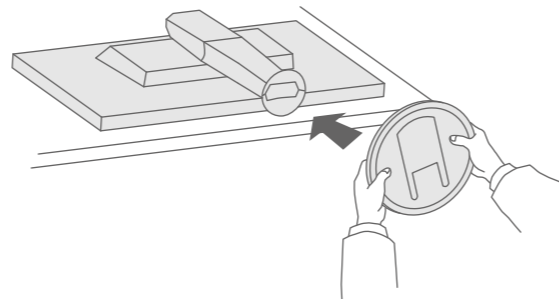
• Tornillos de montaje

2. Montaje de la base

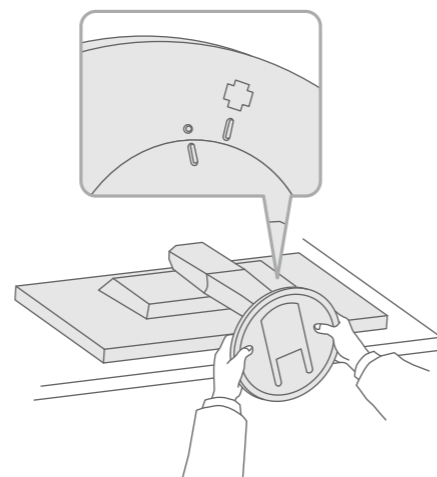
1 Coloque el monitor sobre un paño suave en una superficie estable, con la superficie de la pantalla hacia abajo.



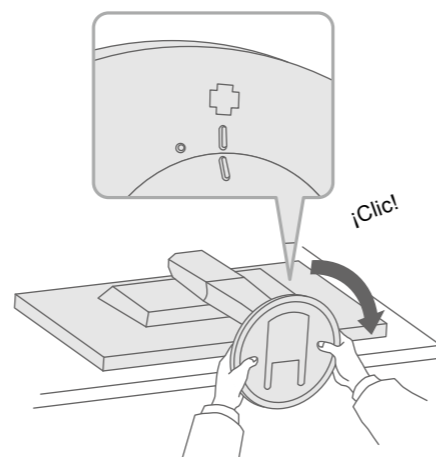
2



3



4



Importante

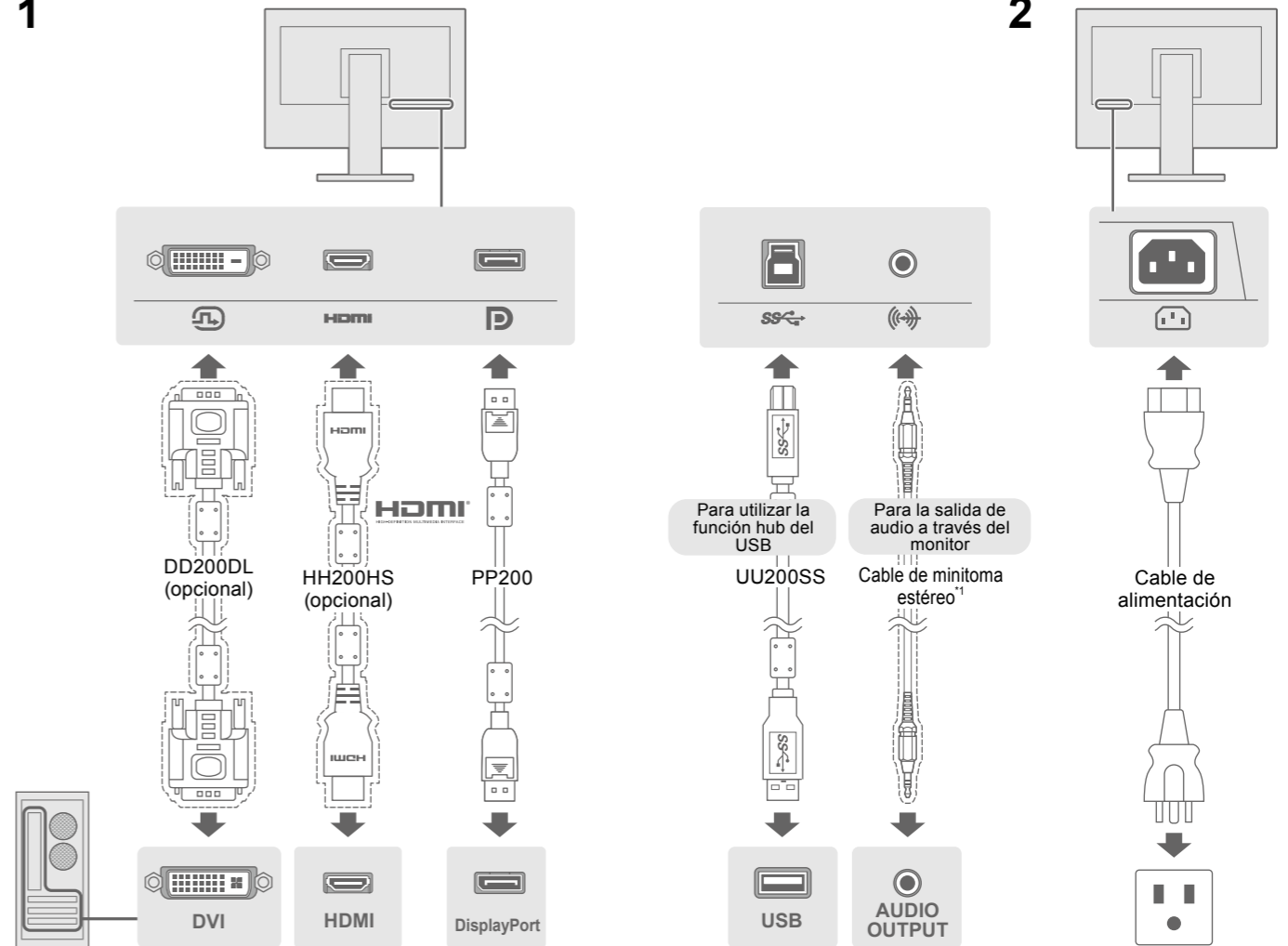
Lea atentamente las PRECAUCIONES, esta Guía de instalación y el Manual de usuario que encontrará en el CD-ROM para familiarizarse con el aparato y usarlo de forma segura y eficaz.



• Para obtener información, por ejemplo, sobre los ajustes o configuraciones de pantalla, consulte el Manual de usuario en el EIZO LCD Utility Disk (CD-ROM).

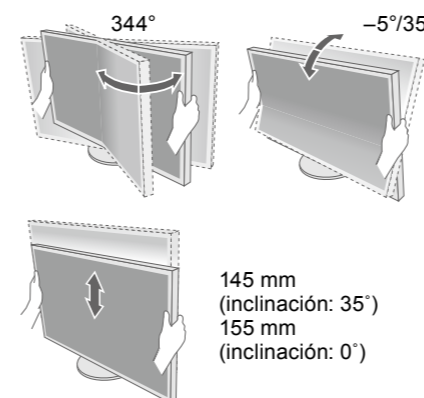
3. Conexiones

1



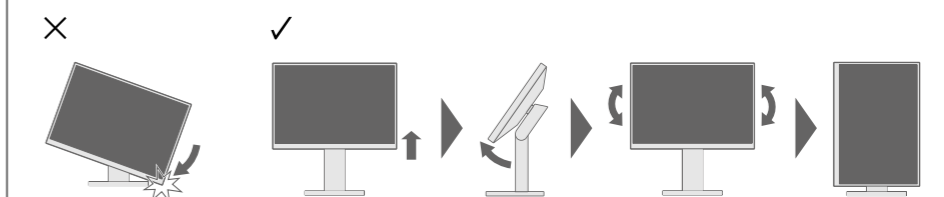
*1 Producto disponible en el mercado comercial.

4. Ángulo y altura de ajuste



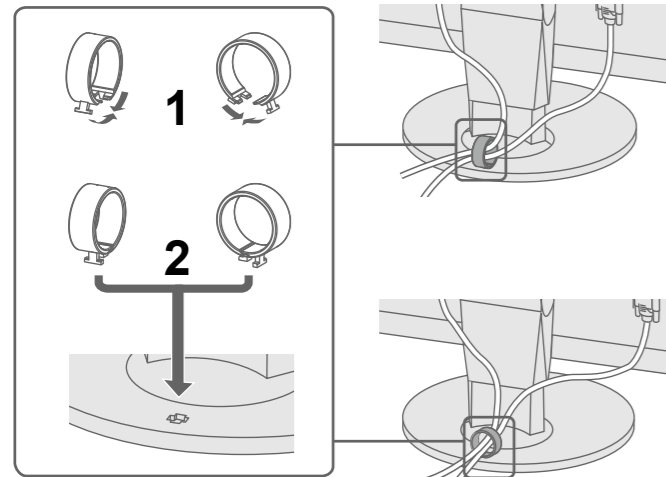
Uso del monitor en posición de visualización vertical

Levante la pantalla hasta la posición más elevada, inclínela hacia arriba y gírela a continuación hacia la izquierda o derecha 90°.

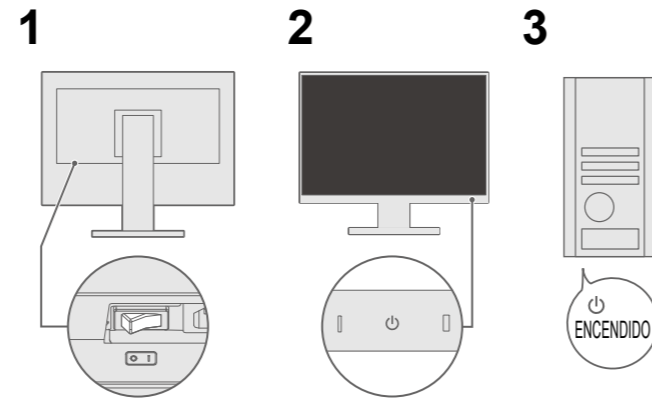


Nota • Es necesaria una tarjeta gráfica compatible con la visualización vertical y la configuración de ajustes. Consulte el manual de la tarjeta gráfica para obtener más información.

5. Colocación del portacables



6. Pantalla



○ : Apagado | ◐ : Encendido
(Preconfiguración de fábrica: Encendido)

Resolución recomendada

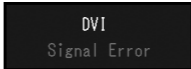


Nota

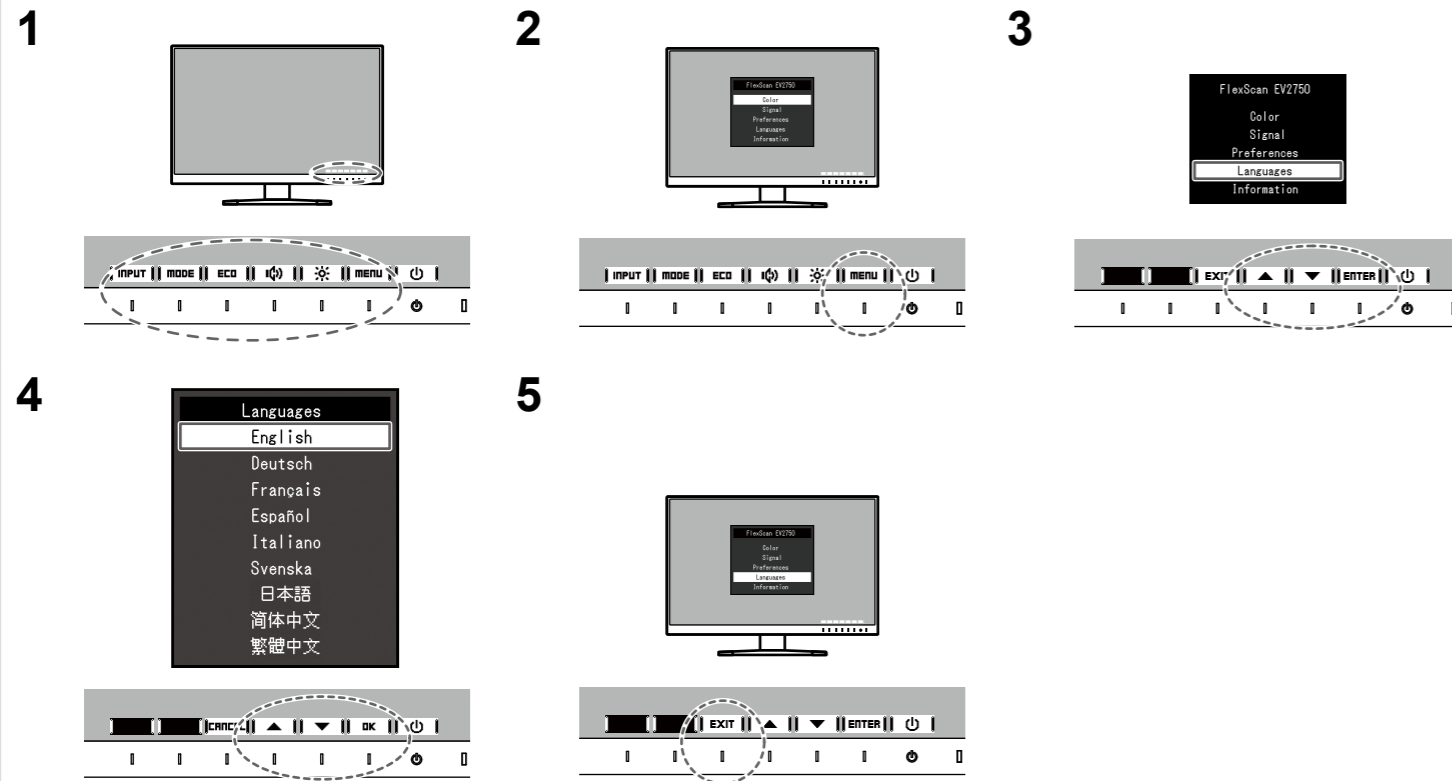
- Para que se muestren varias señales en una pantalla, es necesario configurar los ajustes de PbyP (imagen por imagen). Consulte el Manual del usuario en el CD-ROM para obtener más información.

● No aparece ninguna imagen

Si tras seguir las soluciones propuestas no se muestra ninguna imagen en el monitor, póngase en contacto con su representante local de EIZO.

Síntomas	Posible causa y solución
El indicador de alimentación no se enciende.	<ul style="list-style-type: none"> Compruebe que el cable de alimentación esté conectado correctamente. Encienda el interruptor de alimentación principal. Toque Desconecte la alimentación principal y vuelva a conectarla transcurridos unos minutos.
El indicador de alimentación está iluminado en blanco.	<ul style="list-style-type: none"> Aumente los valores de "Brillo", "Contraste" y/o "Ganancia" en el menú de ajustes.
El indicador de alimentación está iluminado en naranja.	<ul style="list-style-type: none"> Cambie la señal de entrada. Utilice el ratón o el teclado. Compruebe si el PC está encendido.
El indicador de alimentación parpadea en naranja.	<ul style="list-style-type: none"> El dispositivo que está conectado por medio de DisplayPort tiene algún problema. Resuelva el problema, apague el monitor y vuelva a encenderlo. Consulte el Manual del usuario del dispositivo de salida para obtener más información.
<p>Aparece el mensaje.</p> 	<ul style="list-style-type: none"> Este mensaje indica que la señal de entrada está fuera del rango especificado. Compruebe si el PC está configurado para cumplir los requisitos de resolución y frecuencia de barrido vertical del monitor. Reinicie el ordenador. Utilice el software de la tarjeta gráfica para seleccionar el ajuste adecuado. Consulte el manual de la tarjeta gráfica para obtener más información.

7. Idioma



Si se produce algún problema después de que aparezca la pantalla, consulte "Chapter 5 Troubleshooting" (Capítulo 5 Resolución de problemas) en el Manual del usuario en el CD-ROM.