

# FlexScan® SX2762W

## LCD-farveskærm Installations-vejledning

### Vigtigt

Læs PRECAUTIONS (FORHOLDSREGLER), denne installationsvejledning og brugervejledningen på cd-rommen omhyggeligt for at blive fortrolig med enheden og bruge den effektivt.

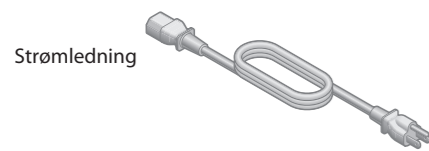


Skærm

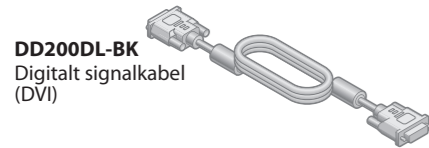


2560x1440

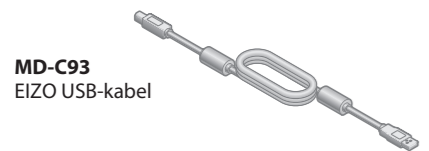
Et grafikkort i overensstemmelse med VESA-standard og CEA-861-standard er påkrævet.



Strømledning



DD200DL-BK  
Digitalt signalkabel  
(DVI)



MD-C93  
EIZO USB-kabel



PRECAUTIONS  
(SIKKERHEDSFORANSTALTNINGER)



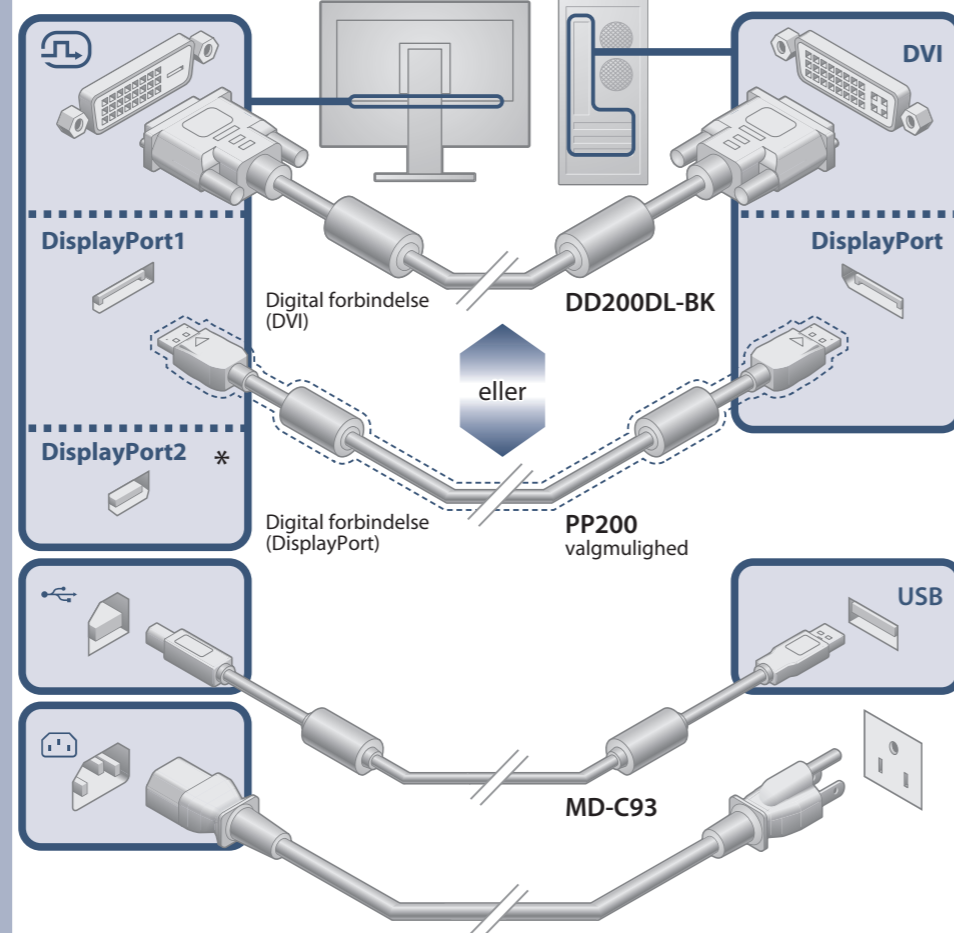
Setup Guide  
(Installations-vejledning)



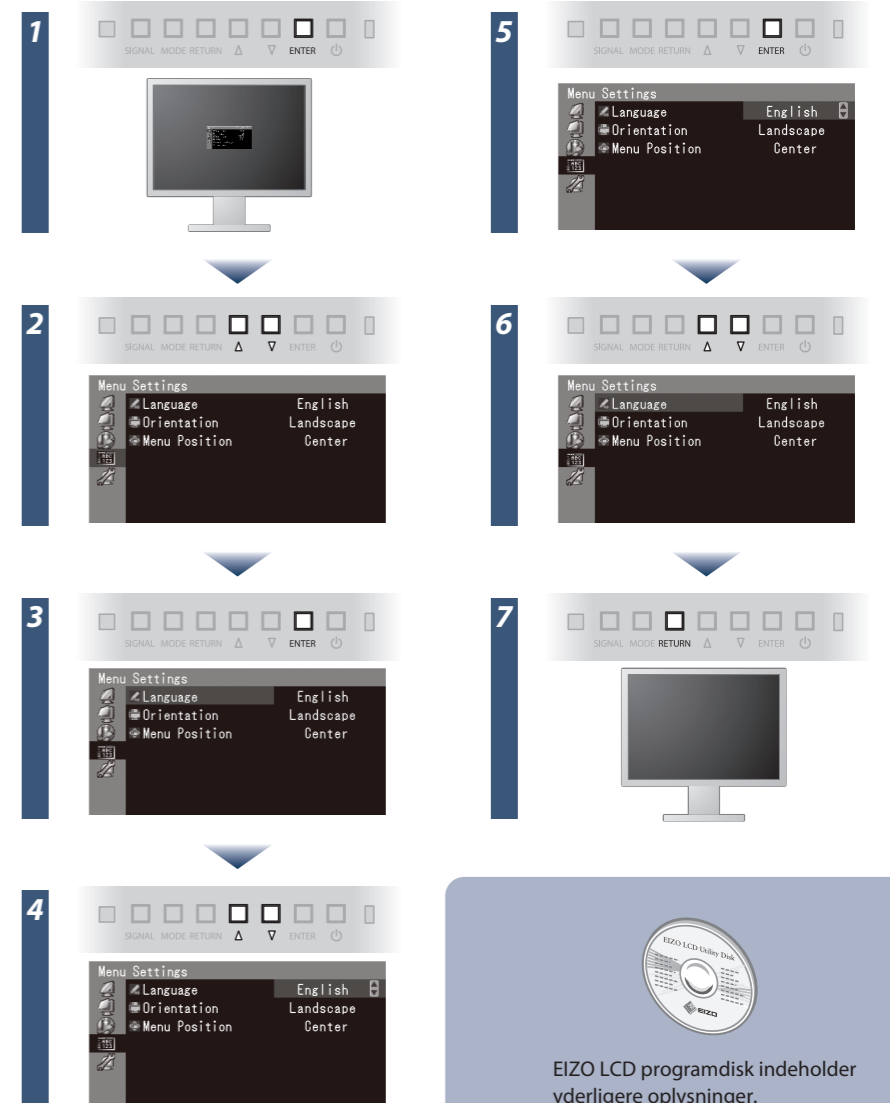
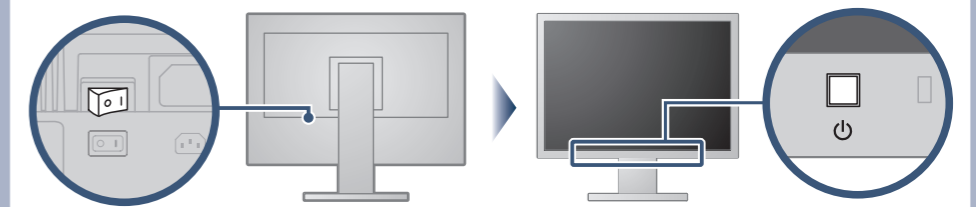
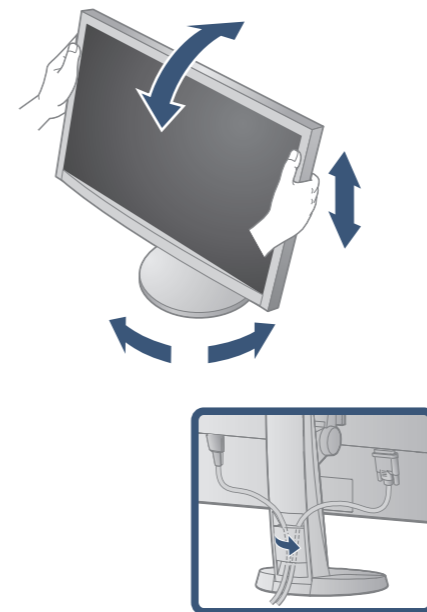
Oplysninger om genbrug



EIZO LCD Utility Disk




\* Brug et kommercielt tilgængeligt kabel til Mini DisplayPorten.

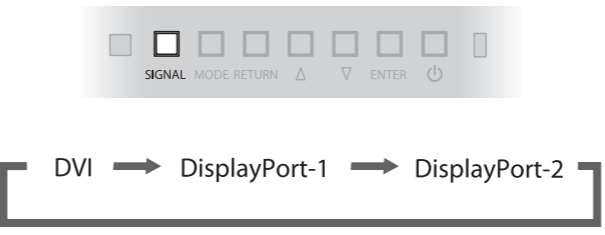


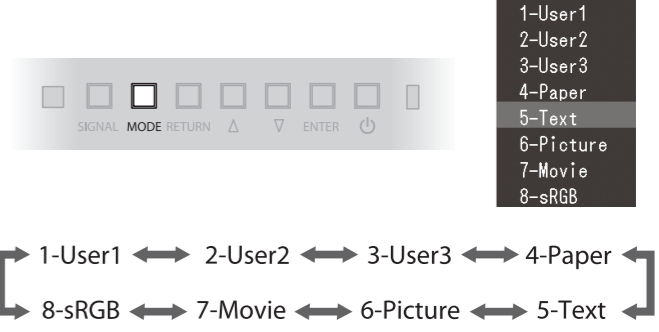
EIZO LCD programdisk indeholder yderligere oplysninger.

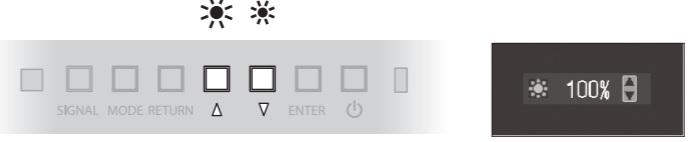
## Problem:

Der vises ikke noget billede Hvis der ikke vises noget billede, heller ikke efter at du har fulgt følgende afhjælpningsforslag, skal du kontakte din lokale forhandler.

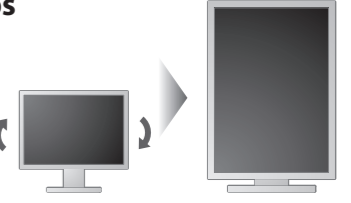
Problem	Mulig årsag og afhjælpning
Intet billede	Strømindikatoren lyser ikke. <ul style="list-style-type: none"> <li>• Kontrollér, om netledningen er tilsluttet korrekt.</li> <li>• Sluk for strømmen og tænd for den igen efter et par minutter.</li> <li>• Tænd på tænd/sluk-knappen.</li> <li>• Tryk på .</li> </ul>
	Strømindikatoren lyser blå. <ul style="list-style-type: none"> <li>• Forøg "Brightness" (Lysstyrke), "Contrast" (Kontrast) og/eller "Gain" (Forstærkning) i menuen Justering.</li> </ul>
	Strømindikatoren lyser orange. <ul style="list-style-type: none"> <li>• Skift indgangssignalet med SIGNAL .</li> <li>• Betjen musen eller tastaturet.</li> <li>• Kontrollér, om der er tændt for pc'en.</li> <li>• Hvis EcoView Sense-sensoren er indstillet på en værdi mellem "Level-1" og "Level-4", er skærmen muligvis skiftet til energisparetilstand. Kom nærmere på skærmen.</li> </ul>
	Strømindikatoren blinker orange og blå. <ul style="list-style-type: none"> <li>• Der er et problem i den del, der anvender DisplayPort- / Mini DisplayPort-forbindelsen. Løs problemet, sluk for skærmen og tænd den derefter igen. Se brugervejledningen til det apparat, der bruger DisplayPort- / Mini DisplayPort-forbindelsen, for yderligere detaljer.</li> </ul>
Meddelelsen kommer til syne.	Meddelelsen vises, når der intet signal er. Eksempel: <div data-bbox="409 982 629 1136" data-label="Image"> </div> <ul style="list-style-type: none"> <li>• Meddelelsen vist til venstre vises, fordi nogle pc'er ikke udsender signalet lige efter, at der er tændt for dem.</li> <li>• Kontrollér, om der er tændt for pc'en.</li> <li>• Kontrollér, om signalkablet er tilsluttet korrekt.</li> <li>• Skift indgangssignalet med SIGNAL .</li> </ul>
	Meddelelsen viser, at indgangssignalet ikke ligger inden for det angivne frekvensområde. (En sådan signalfrekvens vises i magenta.) Eksempel: <div data-bbox="418 1360 623 1537" data-label="Image"> </div> <ul style="list-style-type: none"> <li>• Kontrollér, om pc'en er konfigureret til at leve op til skærmens krav for opløsning og lodret scanningsfrekvens.</li> <li>• Genstart pc'en.</li> <li>• Skift tilstand til en passende tilstand med hjælpeprogrammet til grafikkortet. Se i vejledningen til grafikkortet for detaljer. fD : Dot Clock fH : Vandret scanningsfrekvens fV : Lodret scanningsfrekvens</li> </ul>







**Tips**



### Hinweise zur Auswahl des richtigen Schwenkarms für Ihren Monitor

Dieser Monitor ist für Bildschirmarbeitsplätze vorgesehen. Wenn nicht der zum Standardzubehör gehörige Schwenkarm verwendet wird, muss statt dessen ein geeigneter anderer Schwenkarm installiert werden. Bei der Auswahl des Schwenkarms sind die nachstehenden Hinweise zu berücksichtigen:

- Der Standfuß muß den nachfolgenden Anforderungen entsprechen:
- Der Standfuß muß eine ausreichende mechanische Stabilität zur Aufnahme des Gewichtes vom Bildschirmgerät und des spezifizierten Zubehörs besitzen. Das Gewicht des Bildschirmgerätes und des Zubehörs sind in der zugehörigen Bedienungsanleitung angegeben.
  - Die Befestigung des Standfusses muß derart erfolgen, daß die oberste Zeile der Bildschirmanzeige nicht höher als die Augenhöhe eines Benutzers in sitzender Position ist.
  - Im Fall eines stehenden Benutzers muß die Befestigung des Bildschirmgerätes derart erfolgen, daß die Höhe der Bildschirmmitte über dem Boden zwischen 135 – 150 cm beträgt.
  - Der Standfuß muß die Möglichkeit zur Neigung des Bildschirmgerätes besitzen (max. vorwärts: 5°, min. nach hinten ≥ 5°).
  - Der Standfuß muß die Möglichkeit zur Drehung des Bildschirmgerätes besitzen (max. ±180°). Der maximale Kraftaufwand dafür muß weniger als 100 N betragen.
  - Der Standfuß muß in der Stellung verharren, in die er manuell bewegt wurde.
  - Der Glanzgrad des Standfusses muß weniger als 20 Glanzeinheiten betragen (seidenmatt).
  - Der Standfuß mit Bildschirmgerät muß bei einer Neigung von bis zu 10° aus der normalen aufrechten Position kippstabil sein.

### Hinweis zur Ergonomie :

Dieser Monitor erfüllt die Anforderungen an die Ergonomie nach EK1-ITB2000 mit dem Videosignal, 2560 x 1440, Digital Eingang und mindestens 60,0 Hz Bildwiederholfrequenz, non interlaced. Weiterhin wird aus ergonomischen Gründen empfohlen, die Grundfarbe Blau nicht auf dunklem Untergrund zu verwenden (schlechte Erkennbarkeit, Augenbelastung bei zu geringem Zeichenkontrast.)

### „Maschinenlärminformations-Verordnung 3. GPSGV:

Der höchste Schalldruckpegel beträgt 70 dB(A) oder weniger gemäß EN ISO 7779\*