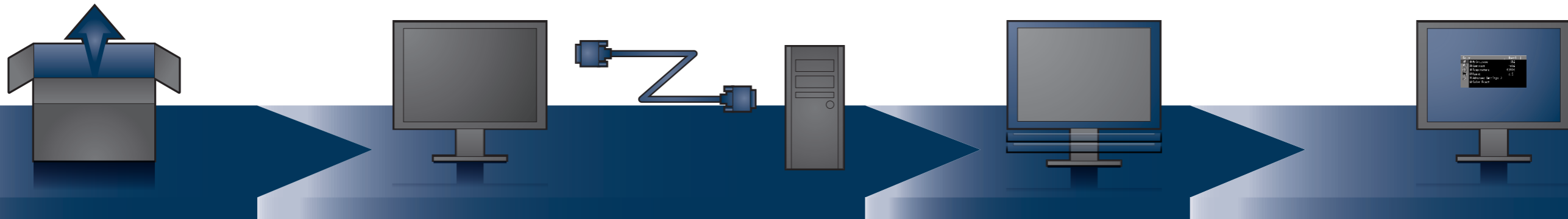


# FlexScan® SX2762W

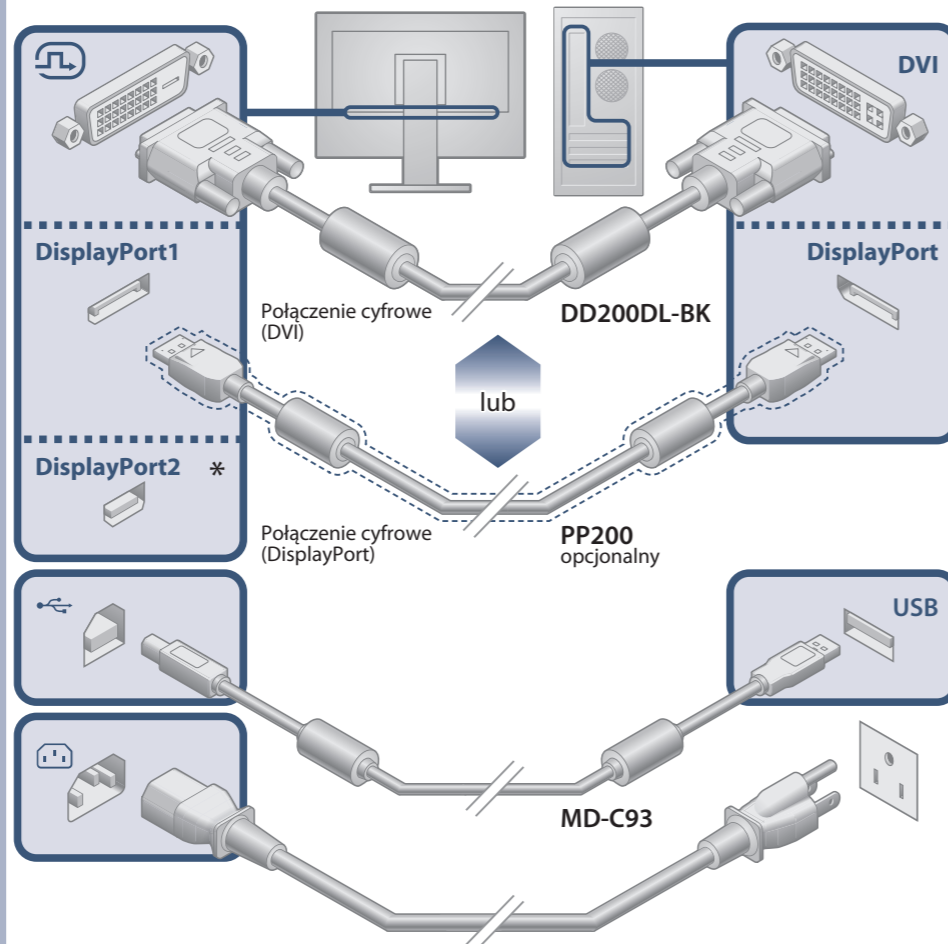
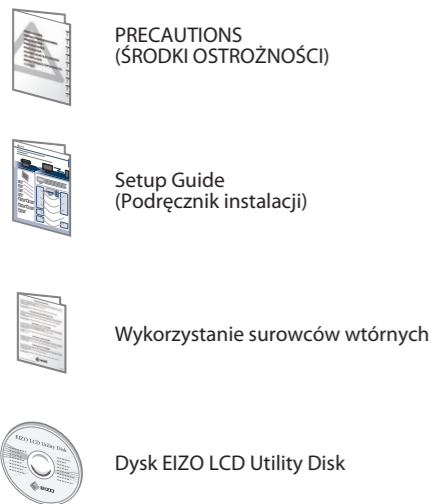
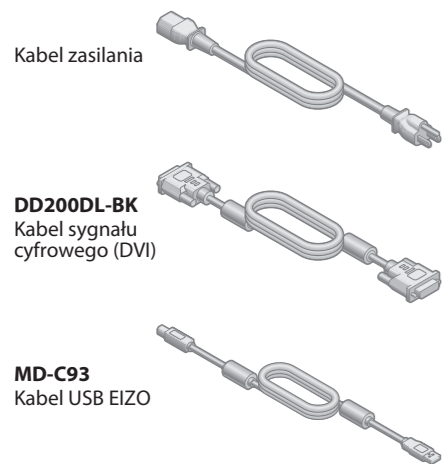
Kolorowy monitor LCD  
Podręcznik instalacji

## Ważne

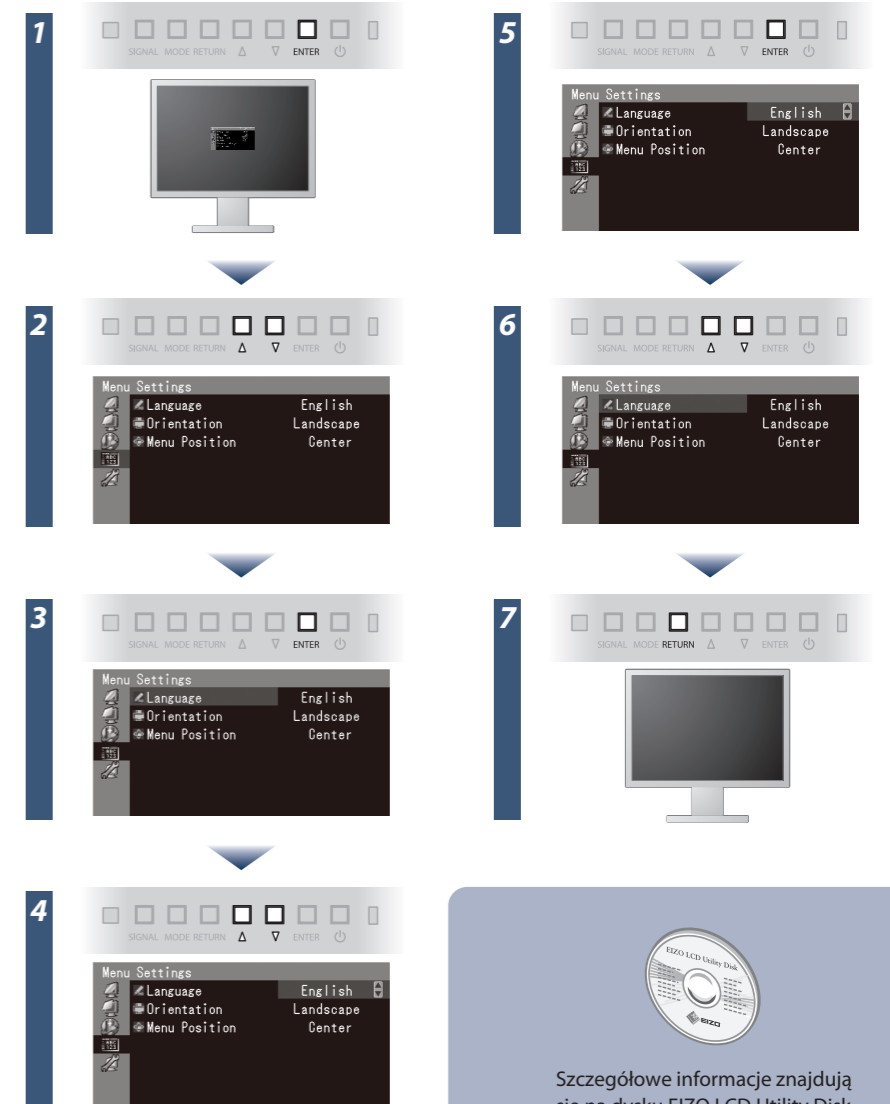
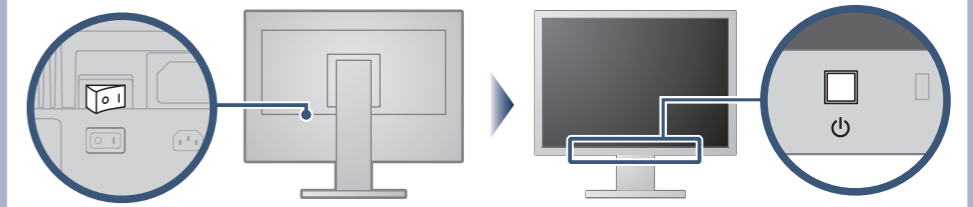
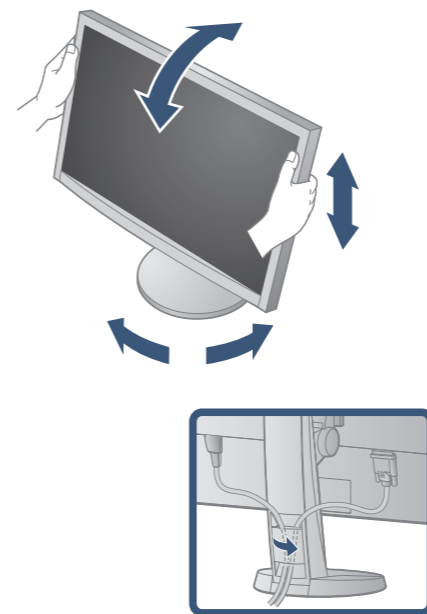
Aby korzystać z urządzenia w sposób bezpieczny i wydajny, należy dokładnie zapoznać się z informacjami zawartymi w PRECAUTIONS (ŚRODKI OSTROŻNOŚCI), niniejszym Podręczniku instalacji oraz Podręczniku użytkownika zapisanymi na dysku CD-ROM.



Wymagana jest karta graficzna zgodna ze standardami VESA oraz CEA-861.




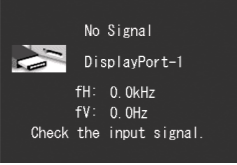
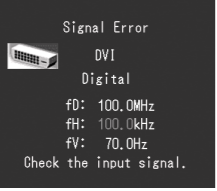
\* Do łączenia urządzeń przez port Mini DisplayPort należy używać odpowiednich, dostępnych na rynku kabli.

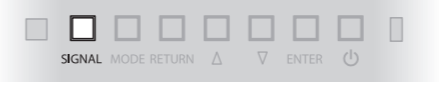


Szczegółowe informacje znajdują się na dysku EIZO LCD Utility Disk.

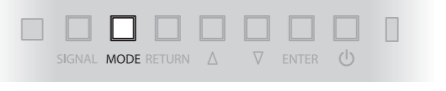
# Problem braku obrazu

Jeśli na monitorze nie jest wyświetlany żaden obraz, nawet po wykonaniu poniższych czynności naprawczych, należy skontaktować się z dostawcą.

Problem	Możliwa przyczyna i sposób naprawy
Wskaźnik zasilania nie świeci.	<ul style="list-style-type: none"> <li>• Sprawdź, czy kabel zasilania jest prawidłowo podłączony.</li> <li>• Wyłącz główne zasilanie, a następnie włącz je ponownie po kilku minutach.</li> <li>• Włącz główny włącznik zasilania.</li> <li>• Naciśnij .</li> </ul>
Wskaźnik zasilania świeci na niebiesko.	<ul style="list-style-type: none"> <li>• Zwiększ wartości „Brightness” (Jaskrawość), „Contrast” (Kontrast) oraz „Gain” (Wzmocnienie) w menu Regulacja.</li> </ul>
Wskaźnik zasilania świeci na pomarańczowo.	<ul style="list-style-type: none"> <li>• Przełącz sygnał wejściowy za pomocą przycisku SIGNAL .</li> <li>• Kliknij przycisk myszy lub naciśnij dowolny klawisz na klawiaturze.</li> <li>• Sprawdź, czy komputer jest włączony.</li> <li>• Jeśli czujnik EcoView Sense ma ustawioną wartość od „Level-1” do „Level-4”, monitor mógł zostać przełączony do trybu oszczędzania energii. Zbliz się do monitora.</li> </ul>
Wskaźnik zasilania świeci naprzemiennie na pomarańczowo i niebiesko.	<ul style="list-style-type: none"> <li>• Wystąpił problem z urządzeniem używającym połączenia DisplayPort / Mini DisplayPort. Rozwiąż problem, wyłącz monitor, a następnie włącz go ponownie. Dokładniejsze informacje można znaleźć w Podręczniku użytkownika urządzenia korzystającego z połączenia DisplayPort / Mini DisplayPort.</li> </ul>
Pojawi się komunikat.	<p>Ten komunikat jest wyświetlany w przypadku braku sygnału wejściowego. Przykład:</p>  <ul style="list-style-type: none"> <li>• Przyczyną wyświetlenia tego komunikatu może być fakt, że niektóre komputery nie wysyłają sygnałów przez krótki czas po uruchomieniu.</li> <li>• Sprawdź, czy komputer jest włączony.</li> <li>• Sprawdź, czy kabel sygnału jest prawidłowo podłączony.</li> <li>• Przełącz sygnał wejściowy za pomocą przycisku SIGNAL .</li> </ul>
	<p>Ten komunikat wskazuje, że sygnał wejściowy nie należy do określonego zakresu częstotliwości. (Taka częstotliwość sygnału jest wyświetlana na purpurowo.) Przykład:</p>  <ul style="list-style-type: none"> <li>• Sprawdź, czy ustawienia komputera odpowiadają wymaganiom rozdzielczości i częstotliwości odświeżania pionowego monitora.</li> <li>• Uruchom ponownie komputer.</li> <li>• Zmień tryb wyświetlania na odpowiedni za pomocą oprogramowania narzędziowego karty graficznej. Szczegółowe informacje można znaleźć w instrukcji karty graficznej.</li> <li>fD : Zegar sterujący płamki</li> <li>fH : Częstotliwość odchylenia poziomego</li> <li>fV : Częstotliwość odchylenia pionowego</li> </ul>

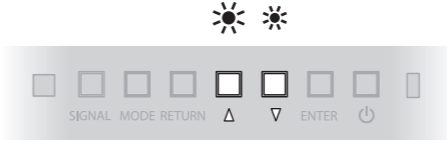


DVI → DisplayPort-1 → DisplayPort-2



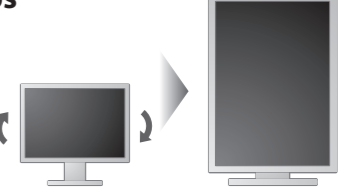
1-User1  
 2-User2  
 3-User3  
 4-Paper  
 5-Text  
 6-Picture  
 7-Movie  
 8-sRGB

1-User1 ↔ 2-User2 ↔ 3-User3 ↔ 4-Paper  
8-sRGB ↔ 7-Movie ↔ 6-Picture ↔ 5-Text



100%

**Tips**



### Hinweise zur Auswahl des richtigen Schwenkarms für Ihren Monitor

Dieser Monitor ist für Bildschirmarbeitsplätze vorgesehen. Wenn nicht der zum Standardzubehör gehörige Schwenkarm verwendet wird, muss statt dessen ein geeigneter anderer Schwenkarm installiert werden. Bei der Auswahl des Schwenkarms sind die nachstehenden Hinweise zu berücksichtigen:

- Der Standfuß muß den nachfolgenden Anforderungen entsprechen:
- Der Standfuß muß eine ausreichende mechanische Stabilität zur Aufnahme des Gewichtes vom Bildschirmgerät und des spezifizierten Zubehörs besitzen. Das Gewicht des Bildschirmgerätes und des Zubehörs sind in der zugehörigen Bedienungsanleitung angegeben.
  - Die Befestigung des Standfusses muß derart erfolgen, daß die oberste Zeile der Bildschirmanzeige nicht höher als die Augenhöhe eines Benutzers in sitzender Position ist.
  - Im Fall eines stehenden Benutzers muß die Befestigung des Bildschirmgerätes derart erfolgen, daß die Höhe der Bildschirmmitte über dem Boden zwischen 135 – 150 cm beträgt.
  - Der Standfuß muß die Möglichkeit zur Neigung des Bildschirmgerätes besitzen (max. vorwärts: 5°, min. nach hinten ≥ 5°).
  - Der Standfuß muß die Möglichkeit zur Drehung des Bildschirmgerätes besitzen (max. ±180°). Der maximale Kraftaufwand dafür muß weniger als 100 N betragen.
  - Der Standfuß muß in der Stellung verharren, in die er manuell bewegt wurde.
  - Der Glanzgrad des Standfusses muß weniger als 20 Glanzeinheiten betragen (seidenmatt).
  - Der Standfuß mit Bildschirmgerät muß bei einer Neigung von bis zu 10° aus der normalen aufrechten Position kippstabil sein.

### Hinweis zur Ergonomie :

Dieser Monitor erfüllt die Anforderungen an die Ergonomie nach EK1-ITB2000 mit dem Videosignal, 2560 × 1440, Digital Eingang und mindestens 60,0 Hz Bildwiederholfrequenz, non interlaced. Weiterhin wird aus ergonomischen Gründen empfohlen, die Grundfarbe Blau nicht auf dunklem Untergrund zu verwenden (schlechte Erkennbarkeit, Augenbelastung bei zu geringem Zeichenkontrast.)

„Maschinenlärminformations-Verordnung 3. GPSGV:

Der höchste Schalldruckpegel beträgt 70 dB(A) oder weniger gemäß EN ISO 7779”