

インストールガイド

タッチパネルドライバ MT 7

重要

ご使用前には必ず本取扱説明書をよくお読みになり、正しくお使いください。

MT 7 について	2
1. セットアップ	3
1-1. 動作条件	3
1-2. インストール	3
1-3. モニターの関連付け（マルチモニター環境のみ）	8
1-4. キャリブレーション	9
1-5. アンインストール	12
2. タッチパネルの設定	13
2-1. Touch Settings タブ	13
2-2. Edge Adjustment タブ	17
2-3. Tools タブ	17
3. タッチパネル使用時の注意事項	18
4. こんなときは	20



MT 7 について

MT 7 は、当社タッチパネルモニター（EIZO FlexScan L***T-C シリーズ）を Windows 7/Vista/XP で動作させるために必要なドライバです。

Copyright © 2008-2013 EIZO 株式会社 All rights reserved.

- 1.本書の著作権は EIZO 株式会社に帰属します。本書の一部あるいは全部を EIZO 株式会社からの事前の許諾を得ることなく転載することは固くお断りします。
- 2.本書の内容について、将来予告なしに変更することがあります。
- 3.本書の内容については、万全を期して作成しましたが、万一誤り、記載もれなどお気づきの点がありましたら、ご連絡ください。
- 4.本製品の使用を理由とする損害、逸失利益等の請求につきましては、上記にかかわらず、いかなる責任も負いかねますので、あらかじめご了承ください。

Windows、Windows Vista は米国 Microsoft Corporation の米国およびその他の国における登録商標です。

EIZO、EIZO ロゴは EIZO 株式会社の日本およびその他の国における登録商標です。

その他の各会社名、各製品名は、各社の商標または登録商標です。

本書に記載されている画面は、3 M 製品から引用したものです。

1. セットアップ

1-1. 動作条件

MT 7 を使用するには、次の動作条件を満たしている必要があります。

OS	• Windows 7 (32 ビット版 /64 ビット版) ※ • Windows Vista Service Pack 2 (32 ビット版) ※ • Windows XP Service Pack 3 (32 ビット版) ※
対象モニター	EIZO FlexScan L***T-C シリーズ

※ ドライバに表示される言語は英語ですが、日本語版 Windows 7/Vista/XP に対応しています。

1-2. インストール

注意点

- MT 7 を再インストールする場合は、アンインストール後にコンピュータを再起動してからインストールしてください。

- 1 コネクタに合った信号ケーブルを使って、コンピュータとモニターを接続します
- 2 コンピュータとの接続に RS-232C ケーブルを利用する場合、RS-232C ケーブルをモニターの RS-232C ポートとコンピュータの COM ポートに接続します

注意点

- 変換アダプタなどを使用して接続しないでください。タッチパネルが正しく動作しない場合があります。
- コンピュータとの接続に USB ケーブルを利用する場合は、MT 7 をインストールした後に接続します。

- 3 電源コードを電源コネクタと電源コンセントに接続します
- 4 モニターの電源を入れます
- 5 コンピュータの電源を入れ、Windows に管理者権限でログインします
ユーザーアカウントの権限の設定については、システム管理者に問い合わせてください。

6 インストールの準備をします

■「EIZO タッチパネル用ディスク」CD-ROM からインストールする場合

CD-ROM ドライブに「EIZO タッチパネル用ディスク」ディスクを挿入するとメニュー画面が表示されます。

「ドライバ」タブの [タッチパネルドライバ Windows 7/Vista/XP (32bit)] または [タッチパネルドライバ Windows 7 (64bit)] をクリックします。

[インストール] ボタンをクリックするとセットアップウィザードが起動します。

参考

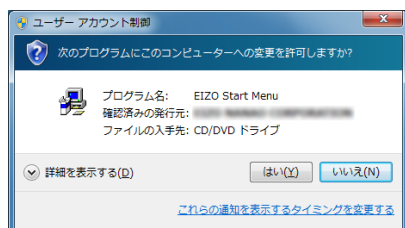
- メニュー画面が自動で表示されない場合は、「EIZO タッチパネル用ディスク」CD-ROM が挿入されているドライブの「Launcher.exe」をダブルクリックするとメニュー画面が起動します。

■当社ホームページからダウンロードしてインストールする場合

ダウンロードしたファイルを解凍後、「MT 7」フォルダ内の「Setup.exe」をダブルクリックするとセットアップウィザードが起動します。

参考

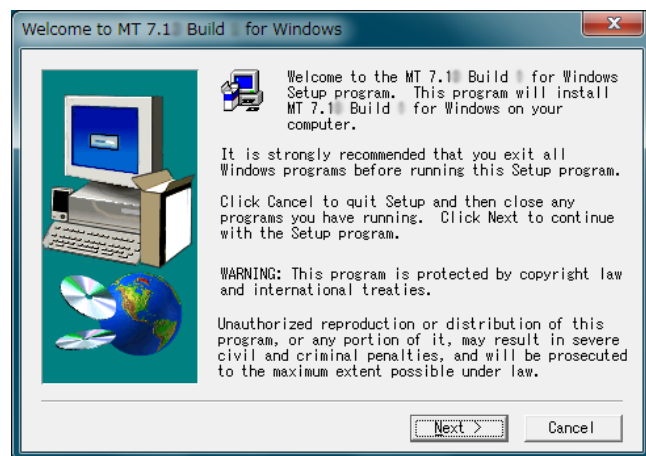
- ご使用の OS の言語にかかわらず、セットアップウィザードは英語で表示されます。
- 「ユーザーアカウント制御」ダイアログが表示される場合があります。※
[はい (Y)]/[許可 (A)] ボタンをクリックすると、メニューが起動します。



※設定によっては、「ユーザーアカウント制御」ダイアログは表示されません。

7 ウィザードを開始します

[Next >] ボタンをクリックします。



8 使用許諾契約について確認します

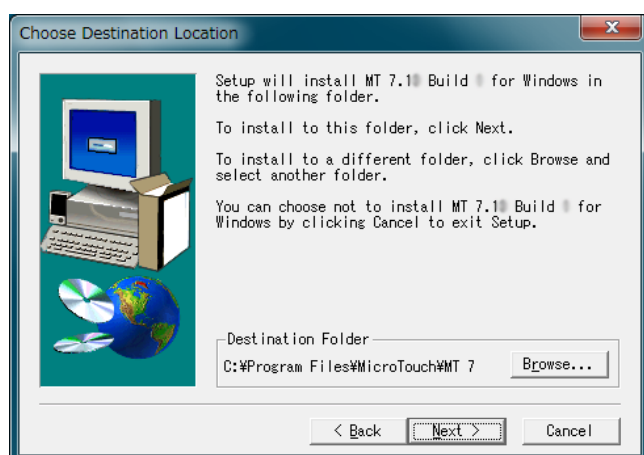
使用許諾の内容をよくお読みになり、使用許諾契約の条項に同意される場合は「Accept--Installation will continue.」をクリックして、[Next >] ボタンをクリックします。



9 インストール先を指定します

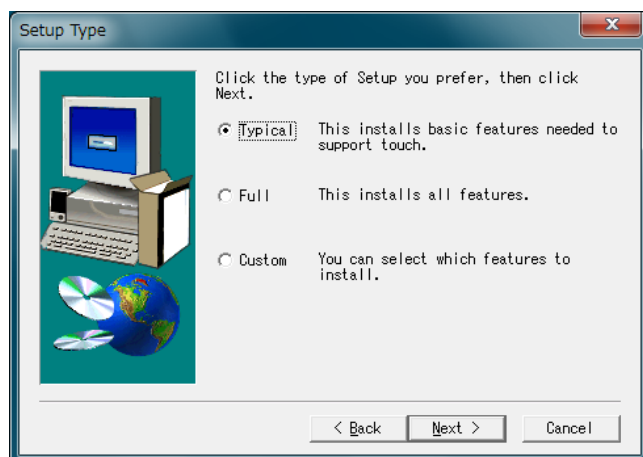
別のフォルダにインストールする場合は、[Browse...] ボタンをクリックして、インストール先を指定します。

インストール先のフォルダが決まったら [Next >] ボタンをクリックします。



10 セットアップタイプを選択します

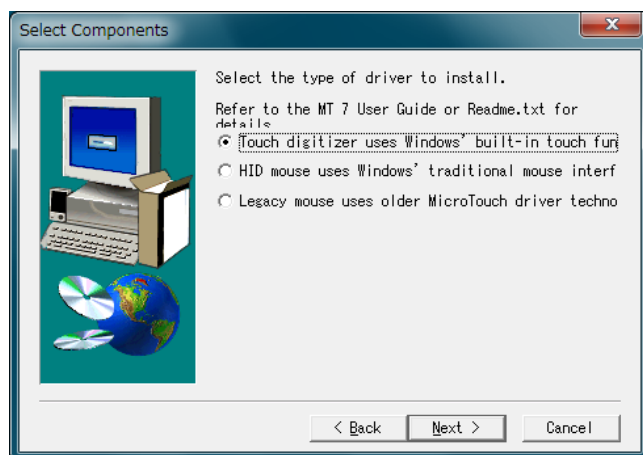
「Typical」を選択し、[Next >] ボタンをクリックします。



11 ドライバの種類を選択します

使用する OS およびモニターの使用環境に応じて種類を選択し、[Next>] ボタンをクリックします。

OS	使用環境	ドライバの種類
Windows 7	シングルモニター環境	「Touch digitizer uses Windows' built-in touch fun・・・」
	マルチモニター環境	「Legacy mouse uses older MicroTouch driver techno・・・」
Windows Vista/XP	シングルモニター環境 / マルチモニター環境	「Legacy mouse uses older MicroTouch driver techno・・・」

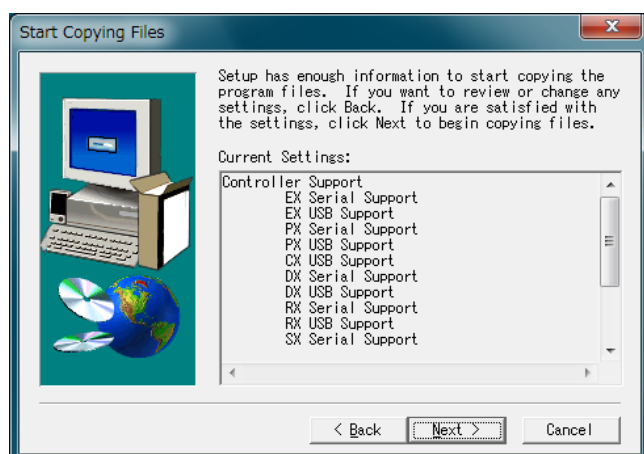


参考

- Windows 7 で使用する場合、使用環境（インストールするドライバの種類）によってタッチ操作が異なります。タッチ操作については [P.19](#) を参照してください。

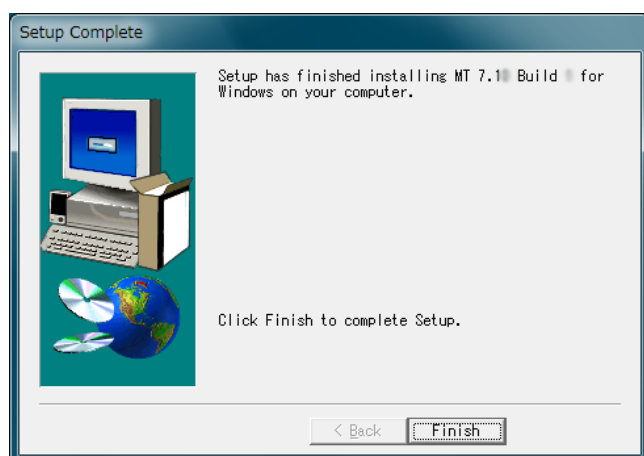
12 現在の設定を確認します

[Next >] ボタンをクリックします。インストールが開始されます。



13 インストールを完了します

[Finish] ボタンをクリックします。



デスクトップに「Control Panel」アイコンが表示されます。



14 コンピュータとの接続に USB ケーブルを利用する場合、MT7 をインストールした後に、USB ケーブルをモニターの USB ポート（アップストリーム）とコンピュータの USB ポート（ダウンストリーム）に接続します

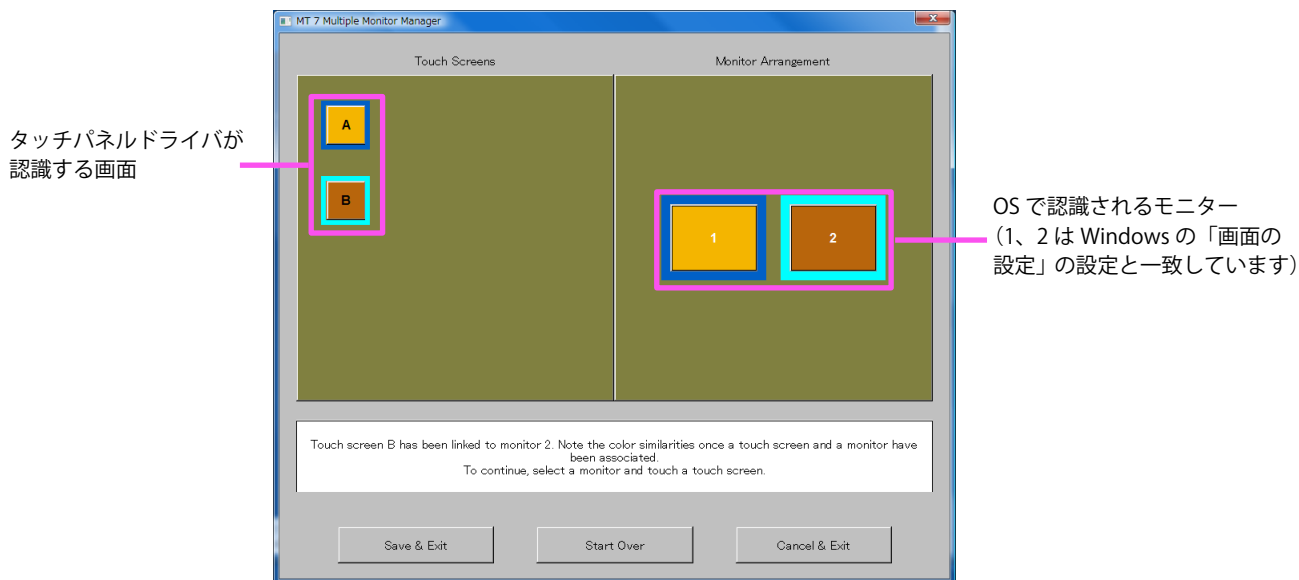
15 コンピュータを再起動します

1-3. モニターの関連付け（マルチモニター環境のみ）

マルチモニター環境で使用する場合は、以下の手順に従って、タッチパネルとモニターの関連付けをおこなってください。1 台で使用する場合は不要です。1-4 へお進みください。

1 [スタート]-[すべてのプログラム]-[MicroTouch MT 7]-[MultiMonitor Manager] をクリックします



「MT 7 Multiple Monitor Manager」画面が表示されます。また、各モニター画面に色付きの枠が表示されます。



2 をマウスでクリックします

アイコンと画面の枠が点滅します。

3 に関連付ける画面を指でタッチします

「Touch Screens」のアイコン（上図では  または  ）が点滅します。

4 手順 2、3 を参照して、残りのモニターを同様に関連付けます

5 [Save & Exit] ボタンをクリックして終了します

参考

- タッチパネルをマルチモニター環境で使用する場合は、[P.18 「マルチモニター環境で使っている場合」](#) もあわせてご覧ください。

1-4. キャリブレーション

ドライバのインストールが完了したら、必ずキャリブレーションをおこなってください。

ご使用の OS（使用環境）によって、キャリブレーションの方法が異なります。

- Windows 7（シングルモニター環境）の場合..... [P.9 参照](#)
- Windows 7（マルチモニター環境）の場合..... [P.10 参照](#)
- Windows Vista、Windows XP の場合..... [P.10 参照](#)

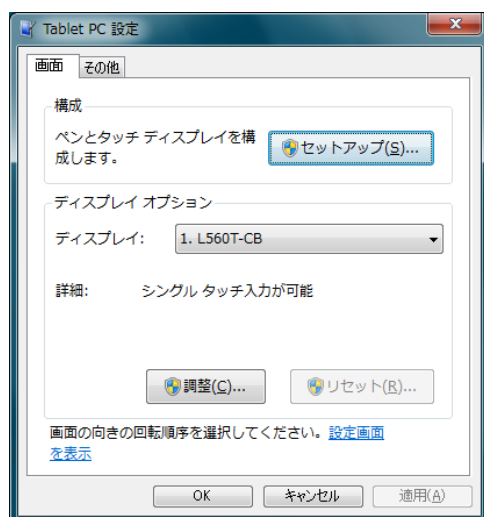
注意点

- 大きな導電物の影響を受けやすいため、手や金属などを画面に近づけないでください。

Windows 7（シングルモニター環境）の場合

1 [スタート]-[コントロールパネル]-[ハードウェアとサウンド]-[Tablet PC 設定] をクリックします

「Tablet PC 設定」画面が表示されます。

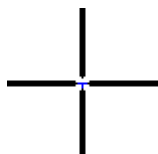


2 「画面」タブの [調整 (C)...] ボタンをクリックします

背景が白色のキャリブレーション画面が表示されます。

3 タッチマーカを指で数秒間タッチして離します

タッチマーカは画面の左上、右上、左下、右下の順で 16 箇所表示されます。



参考

- 2 回目以降、タッチマーカの表示は 4 箇所となります。

4 [はい (Y)] ボタンをクリックします

5 [OK] ボタンをクリックして画面を閉じます

Windows 7（マルチモニター環境）の場合

Windows Vista、Windows XP の場合

1 [スタート]-[すべてのプログラム]-[MicroTouch MT 7]-[Control Panel] をクリックします

参考

• Control Panel は、デスクトップの「Control Panel」アイコンからも開くことができます。

「MT 7 Software Control Panel」画面が表示されます。

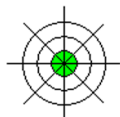


2 「Main」 タブの [Calibrate] ボタンをクリックします

背景が白色のキャリブレーション画面が表示されます。

3 タッチマーカを指で数秒間タッチして離します

タッチマーカは画面の左下、右上、左上の順で3箇所表示されます。



注意点

- 20 秒間画面にタッチしないとタッチマーカが表示されなくなります。以下のメッセージが表示されている間は、画面に触れずにお待ちください。
 - 「Calibration timed out. Please do not touch the screen.」
 - 「Restoring data. Please do not touch the screen.」
- メッセージが消えてから、手順 2 に戻って再度キャリブレーションを実行してください。
-

4 [Accept] ボタンをクリックします**5 マルチモニター環境で使用している場合は、「Main」タブの「Controller ID」のプルダウンリストから、現在表示されている ID と異なる ID を選択してから、手順 2 ～ 4 を繰り返します****6 [Close] ボタンをクリックして画面を閉じます**

1-5. アンインストール

注意点

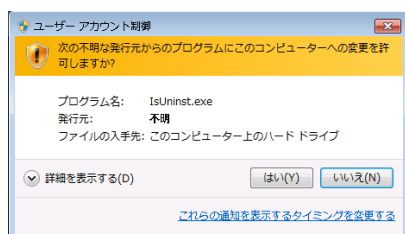
- アンインストール時の注意事項
 - キャリブレーション画面や MT 7 の Control Panel など、タッチパネルに関連する設定画面をすべて終了してからアンインストールをおこなってください。

1 Windows に管理者権限でログインします

2 [スタート]-[すべてのプログラム]-[MicroTouch MT 7]-[Uninstall MT 7] をクリックします

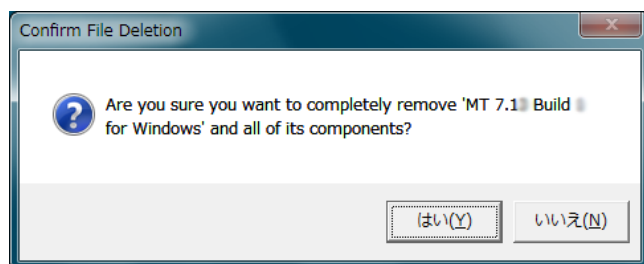
参考

- 「ユーザーアカウント制御」ダイアログが表示される場合があります。※
[はい (Y)]/[許可 (A)] ボタンをクリックすると、メニューが起動します。



※設定によっては、「ユーザーアカウント制御」ダイアログは表示されません。

3 確認画面で「はい (Y)」をクリックします



4 コンピュータを再起動します

2. タッチパネルの設定

タッチパネルに関する設定は MT 7 の Control Panel でおこないます。

注意点

- Windows 7（シングルモニター環境）で使用している場合は、一部 Windows 7 のコントロールパネルでおこなう設定もあります。

Control Panel は、[スタート]-[すべてのプログラム]-[MicroTouch MT 7]-[Control Panel] をクリックして開きます。

参考

- Control Panel は、デスクトップの「Control Panel」アイコンからも開くことができます。

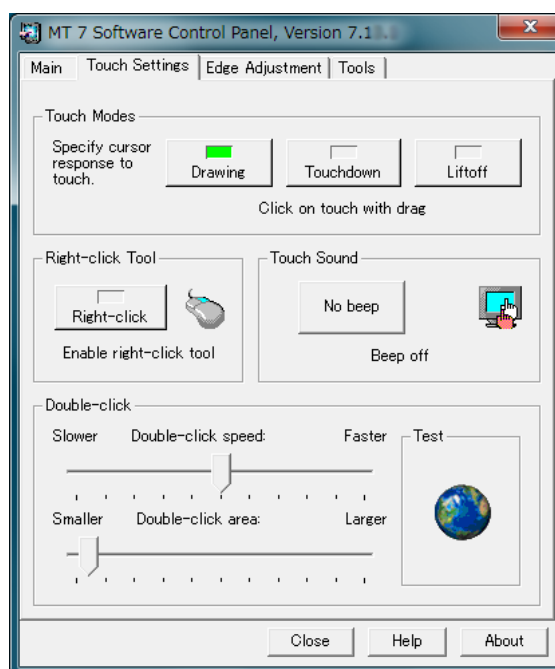
ここでは、Control Panel の各タブで設定可能な項目について説明します。

2-1. Touch Settings タブ

タッチ操作をしたときの画面の応答について設定を変更することができます。

参考

- 変更した設定はその都度適用されます。



タッチモードを切り替える [Touch Modes]

タッチモードには以下の3種類があります。用途にあわせて変更してください。

注意点

- Windows 7（シングルモニター環境）で使用している場合は、設定を変更しないでください（「Drawing」（初期設定）の状態でご使用ください。）。

モード名	タッチ操作および用途
Drawing (初期設定)	描画、ペイント、イラストおよびグラフィック用アプリケーションに適しています。 クリック：指を画面にタッチします。 ダブルクリック：画面の同じ場所をすばやく2回指でタッチします。 ドラッグ：指を画面にタッチしたままスライドします。
Touchdown	計算機のようなボタン操作中心のアプリケーションに適しています。 クリック：画面にタッチしたときに認識されます。 ※描画やドラッグはできません。
Liftoff	より正確な位置でのクリックを必要とする場合に適しています。 クリック：画面から指を離れたときに認識されます。 ※描画やドラッグはできません。

選択するとボタンが緑色に変わり、そのモードが適用されます。

右クリックを設定する

右クリックと同じ操作ができるように設定します。

ご使用の OS（使用環境）によって、設定方法が異なります。

- Windows 7（シングルモニター環境）の場合.....[P.15 参照](#)
- Windows 7（マルチモニター環境）の場合.....[P.15 参照](#)
- Windows Vista、Windows XP の場合.....[P.15 参照](#)

参考

- 右クリック操作の仕方については、[P.19](#) を参照してください。

Windows 7（シングルモニター環境）の場合

1 [スタート]-[コントロールパネル]-[ハードウェアとサウンド]-[ペンとタッチ]をクリックします

「ペンとタッチ」画面が表示されます。

2 「タッチ」タブの[入力デバイスとして指を使う]をチェックします

3 [タッチ操作]の[プレスアンドホールド]を選択し、[設定(S)...] ボタンをクリックします

「プレスアンドホールドの設定」画面が表示されます。

4 [プレスアンドホールドを右クリックとして認識する(E)]をチェックし、[OK] ボタンをクリックします

参考

- 必要に応じて、[右クリックモードのアクティブ化]、[プレスアンドホールドの時間]を設定してください。

5 [OK] ボタンをクリックして画面を閉じます

Windows 7（マルチモニター環境）の場合

Windows Vista、Windows XP の場合 [Right-click Tool]

1 [Right-click] ボタンをクリックします

デスクトップに以下のアイコンが表示されます。



タッチ音を設定する [Touch Sound]

以下の3種類のタッチ音設定ができます。

ボタンをクリックするたびに設定が [No beep] - [Liftoff] - [Touchdown] と変わります。

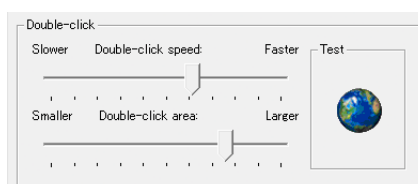
表示名	設定内容
No beep (初期設定)	タッチ操作時、無音です。
Liftoff	画面から指を離した時、音が鳴ります。
Touchdown	画面にタッチした時、音が鳴ります。

注意点

- Windows 7 で使用する場合は、コンピュータの音声出力端子からのみ音が出力されます。タッチ音を鳴らす場合はスピーカーを接続してください。

ダブルクリックを設定する [Double-click]

ダブルクリックの速度およびダブルクリック操作が認識される範囲が設定できます。



ダブルクリックの速度を設定する

上のスライダーを左右に動かします。

右になるほど速く、左になるほど遅くなります。

ダブルクリック操作が認識される範囲を設定する

下のスライダーを左右に動かします。

右になるほど大きく、左になるほど小さくなります。

参考

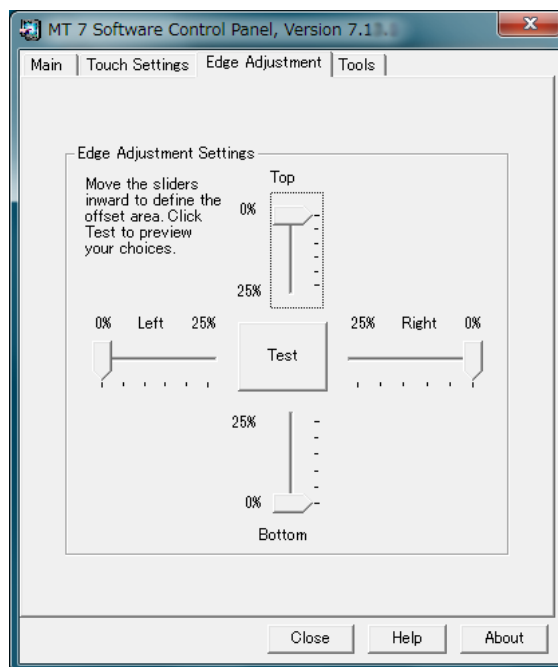
- 設定した速度または範囲を確認するには、右下の球体をダブルクリック（すばやく2回タッチ）してみてください。タッチ操作が認識されると、球体が回り始めます。もう一度ダブルクリックすると、球体の回転が止まります。

注意点

- 設定を変更した場合、マウスのダブルクリックの設定にも影響があります。

2-2. Edge Adjustment タブ

画面の端に位置するチェックボタン、ラジオボタンなどの小さな項目を選択するのが困難な場合、この設定を変更します。指定した範囲で、カーソル位置が実際の指のタッチ位置よりも画面の端に寄ります。



1 スライダーを動かして範囲を指定します

スライダーの目盛りは、画面の端からの距離を % で示しています。指定した範囲では、カーソル位置が実際の指のタッチ位置よりも画面の端に寄るため、画面の端に位置する項目をタッチできるようになります。

参考

- 指定した範囲を確認するには、[Test] ボタンをクリックしてみてください。指定した範囲が色付きで表示されます。終了するには、[End Test] ボタンをクリックします。

2-3. Tools タブ

バージョン情報の確認や動作確認および高度な設定ができます。

注意点

- タッチパネルの設定に精通していない場合は、このタブの設定を変更しないでください。

3. タッチパネル使用時の注意事項

コンピュータ / モニターの起動時

- タッチパネルに触れないでください。
カーソル位置がずれたり、タッチ操作が効かなくなる場合があります。

コンピュータの設定について

- コンピュータがシステムスタンバイ状態の時、タッチパネルのタッチ操作ではコンピュータは復帰しません。復帰させるためには、マウスまたはキーボードを操作してください。

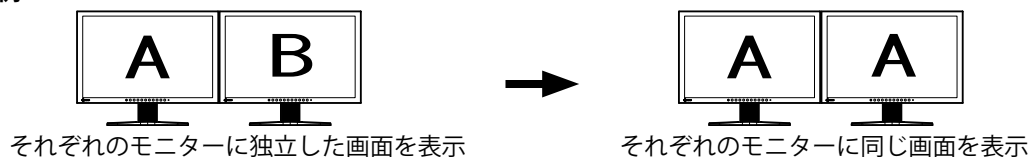
キャリブレーション実行時

- 大きな導電物の影響を受けやすいため、手や金属などを画面に近づけないでください。

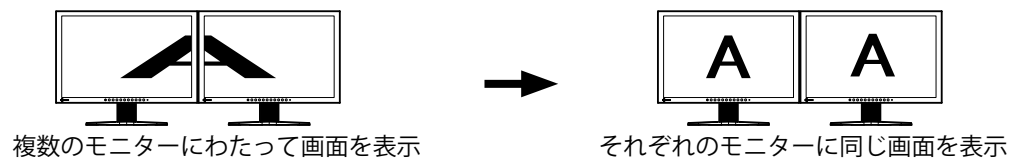
マルチモニター環境で使用している場合

- 初期状態ではセカンダリモニターはプライマリモニターの設定に追従していますが、いったんセカンダリモニター側でプライマリモニターと異なる設定をおこなうと、それ以降はプライマリモニターの設定に追従しなくなります。
- モニターの解像度を変更すると、タッチ操作やキャリブレーションが正しく動作しなくなる場合があります。この場合は MT 7 の再インストールをおこなってください。
- マルチモニター環境で MT 7 をインストールした後、グラフィックスボードの設定を例 1 または例 2 のように変更した場合は MT 7 の再インストールが必要です。

例 1



例 2



タッチ操作について

- ご使用の OS（使用環境）によってタッチ操作が異なります。


操作	OS	
	Windows 7（シングルモニター環境）	Windows 7（マルチモニター環境） Windows Vista Windows XP
• クリック（タップ）	画面を指で 1 回タッチします。	
• ダブルクリック（ダブルタップ）	画面を指ですばやく 2 回連続してタッチします。	
• ドラッグ	画面を指で触れた状態のまま動かします。	
• 右クリック	1. 画面を指で触れた状態のままにします。 周囲に円が描かれます。 2. 完全な円が表示されたら、指を離します。 	1. 画面に表示されている以下のアイコンをタッチします。  アイコンのマウスの右ボタンが青色に変わります。 2. 画面をタッチします。 ※この操作は一回のみ有効です。一度操作すると、タッチ操作は左クリックの動作に戻ります。
• スクロール	スクロールできる画面で、画面から指を離さずに上下にスライドします。 	—
• フリック	画面を指で軽く払うようにタッチします。 	—

注意点

- Windows 7（シングルモニター環境）は Windows タッチに対応しています。ただし、2 本の指を使っておこなうマルチタッチ操作には対応していません。

4. こんなときは

症状に対する処置をおこなっても解消されない場合は、販売店またはエイゾーサポートにご相談ください。

症 状	原因と対処方法
1. タッチ操作が効かない	<ul style="list-style-type: none"> ・ モニターとコンピュータが USB ケーブルで接続されていることを確認してください。 (ご使用の OS が Windows7 の場合) ・ モニターの使用環境 (シングル / マルチ) がドライバのインストール時と異なる場合、タッチ操作が効かなかったり、タッチしたときの動作 (P.19) が異なることがあります。ドライバのインストール後に使用環境を変更した場合は、ドライバを再インストールする必要があります。
2. カーソルがタッチ位置に表示されず、モニターの中央を中心に点対称の位置に表示される	<ul style="list-style-type: none"> ・ 再度キャリブレーションを実行してください。
3. タッチ位置とカーソル位置がずれる、正しく動作しない	<ul style="list-style-type: none"> ・ モニターのセットアップマニュアルまたは取扱説明書に記載のケーブルでモニターとコンピュータを接続してください。変換アダプタなどを利用すると、タッチパネルが正しくに動作しない場合があります。 ・ タッチパネルが汚れていると、誤動作する場合があります。モニターの取扱説明書を参照し、クリーニングをおこなってください。 ・ コンピュータやモニターの起動時にはタッチパネルに触れないでください。カーソル位置がずれたり、タッチが効かなくなる場合があります。およそ 2 分間タッチパネルに触れずにおくか、モニターの電源を入れなおしても改善しない場合は、再度キャリブレーションを実行してください。 (ご使用の OS が Windows 7 (マルチモニター環境)、Windows Vista、Windows XP の場合) ・ 「Control Panel」の「Touch Settings」タブの「Touch Modes」を「Drawing」に設定している場合は、「Drawing」以外の設定に変更してください。
4. カーソルがぶれる	<ul style="list-style-type: none"> ・ 複数台のモニターを近接して設置している場合は、モニター間の間隔をあけて設置してください。
5. 「Control Panel」の「Main」タブの「Support Information」 - 「Touch Screen Status」に「CBL」と表示される	<ul style="list-style-type: none"> ・ コンピュータとの接続に USB ケーブルを利用するモニターで表示される場合がありますが、動作に支障はありません。
6. タッチ音が鳴らない	<ul style="list-style-type: none"> ・ コンピュータのハードウェア構成によっては、コンピュータの音声出力端子からタッチ音を出力しない場合があります。 (ご使用の OS が Windows 7 の場合) ・ コンピュータの音声出力端子からのみ音が出力されます。タッチ音を鳴らす場合はスピーカーを接続してください。
7. (ご使用の OS が Windows 7 (マルチモニター環境)、Windows Vista、Windows XP の場合) [Right-click Tool] ボタンをクリックしてもデスクトップに以下のアイコンが表示されない 	<ul style="list-style-type: none"> ・ ドライバのインストール後にコンピュータを再起動しなかった場合、「Control Panel」の「Touch Settings」タブの [Right-click Tool] ボタンをクリックしてもデスクトップに左記のアイコンが表示されません。コンピュータを再起動してください。
8. (ご使用の OS が Windows 7 (シングルモニター環境) の場合) キャリブレーションが正しく動作しない	<ul style="list-style-type: none"> ・ いったん調整状態をリセット (コントロールパネルの「Tablet PC 設定」の「画面」タブで [リセット (R)] ボタンをクリック) して、再度キャリブレーションを実行してください。
9. (マルチモニター環境で使用している場合) タッチ操作やキャリブレーションが正しく動作しない	<ul style="list-style-type: none"> ・ モニターの解像度を変更すると、正しく動作しなくなる場合があります。この場合は、MT 7 を再インストールする必要があります。
10. 画面やウィザードのメッセージが英語で表示される	<ul style="list-style-type: none"> ・ ドライバに表示される言語は英語ですが、日本語版 Windows 7/Vista/XP に対応しています。

